



STYRKET PÆDAGOGISK LÆREPLAN

Dagtilbudsområdet

Indhold

Indhold	2
Hvem er vi?	3
Læreplansblomsten	4
KVALid	5
Børnesyn.....	6
Dannelse og børneperspektiv.....	7
Leg.....	7
Læring	8
Børnefællesskaber	8
Pædagogisk læringsmiljø, herunder arbejdet med fysiske, psykiske og æstetiske børnemiljøer	9
Forældresamarbejde	9
Børn i udsatte positioner	10
Sammenhænge, herunder inddragelse af lokalsamfundet.....	10
De seks læreplanstemaer	11
Evalueringskultur	11
Alsidig personlig udvikling.....	12
Social udvikling	13
Kommunikation og sprog	13
Krop, sanser og bevægelse	14
Natur, udeliv og science	15
Kultur, æstetik og fællesskab.....	15

Hvem er vi?

Børnehaven Skovbakken er beliggende i Thise, i naturskønne områder for foden af Thise bakker og med skole og idrætsforening som nærmeste nabo.

Vi benytter udefaciliteterne meget og har et tæt samarbejde med skolen og det øvrige lokalsamfund. Vi er en lille børnehave, hvilket betyder at alle børn kender alle voksne og omvendt.

Vi er normeret til 41 børn.

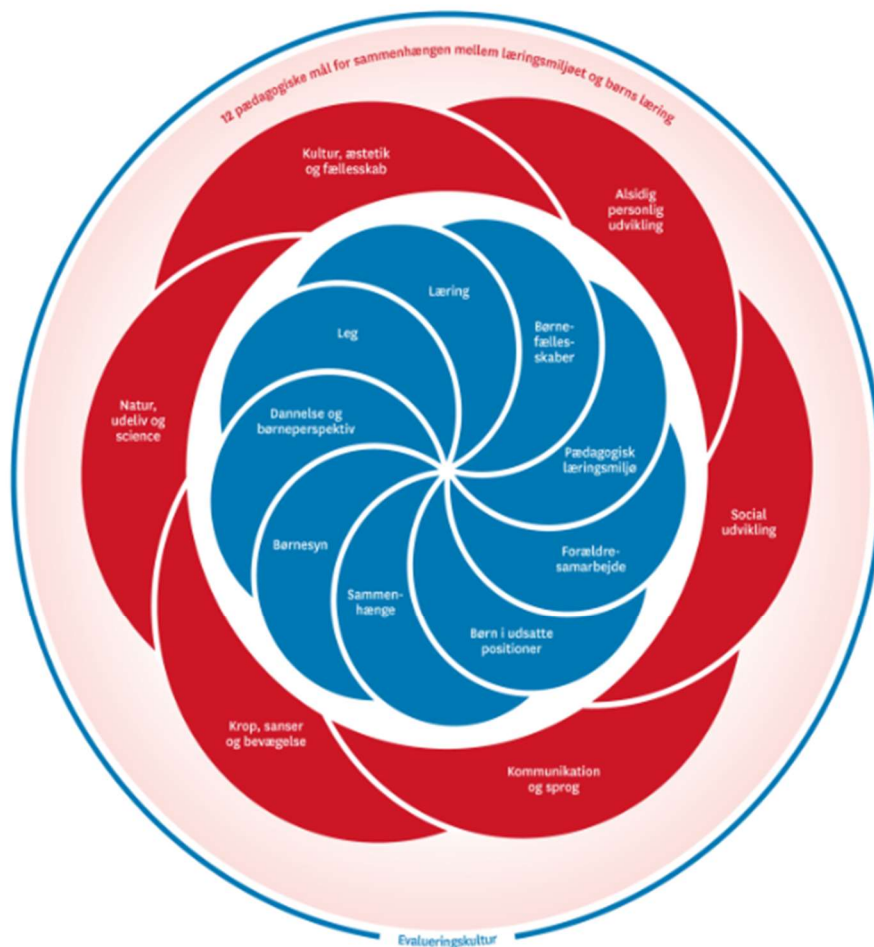
Vores adresser er: Jens Thisevej 27.

Børnehaven Skovbakken har tidligere været en landsbyordning, men blev et dagtilbud i januar 2020.

Det er første gang børnehaven har sin egen selvstændige pædagogiske læreplan. Arbejdet med planen startede dog for længst, men er nu et glædeligt og brugbart arbejdsredskab for vores pædagogiske praksis, som præsenteres på hjemmesiden juni 2022.



Læreplansblomsten



Den pædagogiske læreplan udgør rammen og den fælles retning for vores pædagogiske arbejde med børns trivsel, læring, udvikling og dannelse. Læreplanen er et dynamisk dokument, som kort beskriver vores pædagogiske overvejelser og refleksioner med eksempler, der er retningsgivende for det daglige pædagogiske arbejde. Seneste opdaterede version af læreplanen lægges på institutionens hjemmeside hvert andet år, men kan rekvireres ved kontakt til dagtilbudsleder/daglejerpædagog. I løbet af de to år, er læreplanen et arbejdsredskab for dagtilbuddet hvor planen gennemgår løbende evaluering og justering. Det fremgår af den pædagogiske plan, hvordan der hele dagen arbejdes med at etablere inkluderende læringsmiljøer og børnefællesskaber, der med leg, planlagte vokseninitierede aktiviteter, spontane aktiviteter, børneinitierede aktiviteter samt daglige rutiner giver børn de bedste muligheder for at trives, lære, udvikle sig og dannes.

Den pædagogiske læreplan er udarbejdet med udgangspunkt i det fælles pædagogiske grundlag, der består af en række centrale elementer der er kendetegnende for den forståelse og tilgang hvormed der arbejder med børns udvikling, dannelse, læring og trivsel. Centralt i dette er Brønderslev Kommunes Børnesyn, hvorfor dette præsenteres indledningsvist.

De pædagogiske læringsmiljøer beskrevet i denne pædagogiske plan er tilrettelagt, så de inddrager hensynet til børns perspektiver og deltagelse, til børnefællesskabet og til den aktuelle børnegrupes sammensætning og forudsætninger.

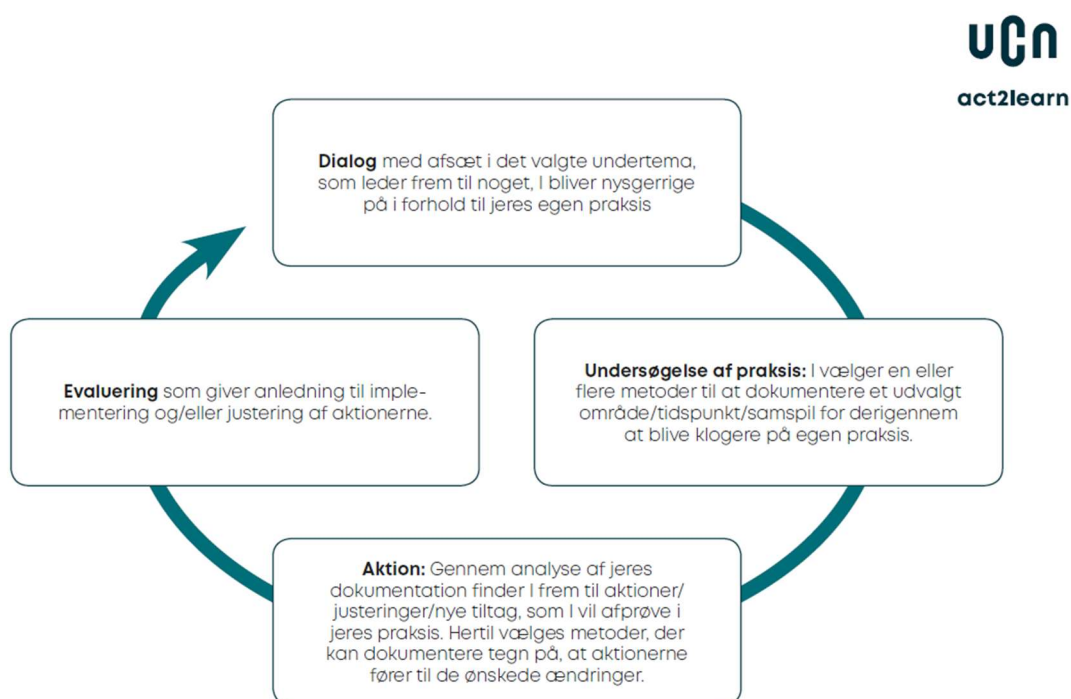
KVALid

KVALid står for Kvalitet i dagtilbud og er et dialogbaseret værktøj til systematisk selvevaluering, der arbejdes med på hele dagtilbudsområdet. Arbejdet har været i gang siden efteråret 2020.

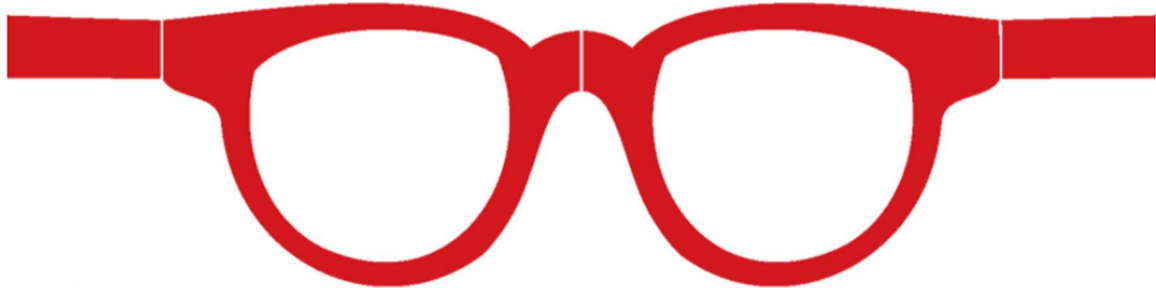
Gennem aktionslæring og med afsæt i kvalitetskriterierne i KVALid, undersøger, udforsker og evaluerer vi løbende vores pædagogiske praksis.

Med KVALid arbejdes der med rammerne omkring barnet – altså læringsmiljøet. Her kigges både på struktur, proces, børneperspektiv og læreplanen, i tråd med Børnesynet.

Når der arbejdes med KVALid er det i en aktionslæringstilgang. Nedenstående model viser et loop i aktionslæringstilgangen.



B Ø R N E S Y N



BØRNESYN

Det enkelte barn er ligeværdigt, unikt og indeholder masser af ressourcer og udviklingspotentialer. Barnet udvikler sig og lærer gennem relationer til andre – såvel børn som voksne i et forpligtende fællesskab.

Barnet skal forstås ud fra de sammenhænge, det indgår i og ud fra de betingelser det har for at handle. Barnets adfærd kan derfor ikke ses løsrevet fra de voksnes praksis og slet ikke løsrevet fra de rammer og regler de voksne sætter op for børnenes liv med hinanden.

- For at forstå barnet, skal vi voksne undersøge barnets baggrund og hverdag
- Barnet er aldrig et problem, men det kan være en del af en problematik – og så har vi som voksne ansvaret.
- Barnets trivsel og udvikling påvirkes af hvilken tilgang og sprog, vi voksne anvender i kontakten med barnet

SOM FAGPROFESSIONEL I BRØNDERSLEV KOMMUNE BETYDER DET:

- At du er bevidst om, at den måde du forstår barnet på og det sprog du bruger, har afgørende betydning for barnets udvikling og muligheder.
- At du tager ansvar for at finde ud af hvad det er der i omgivelserne står i vejen for barnet, hvis barnet ikke lykkes ift. de krav og forventninger vi stiller i dagplejen, daginstitutionen og i skolen.
- At du aldrig beskriver et barn negativt - for så er det umuligt at forandre sig som barn
- At du kan tænke ud fra flere perspektiver, fordi virkeligheden altid kan se anderledes ud og kan ændres. Derfor benytter du flere forskellige tilgange for at barnet skal lykkes.
- At du er bevidst om at et fællesskab ikke udvikles ved at fokusere på individer – men snarere omvendt: Fællesskabet er rammen for individets dannelse og udvikling
- At du er bevidst om, at forældres holdninger og deltagelse i børnenes liv, har betydning for børnenes fællesskaber



På dagtilbudsområdet i Brønderslev Kommune arbejder vi ud fra et fælles Børnesyn. Dette danner grundlag for vores pædagogiske praksis. Børnesynet har en betydning for den

måde, vi møder børnene på. Vi ser børn som kompetente aktører, der har brug for omsorg, udfordringer og positive forventninger. Sproget skaber virkeligheden og vi arbejder derfor bevidst med narrativer. Vores dagtilbud skal danne rammen for det gode børneliv, og vi arbejder ud fra en erkendelse af, at alle børn har brug for at være en del af et fællesskab, hvor de føler sig set, hørt og forstået. Vi ser børnenes initiativer og perspektiver som noget centralt i forhold til at udvikle selvværd og gå-på-mod. Børnene skal opleve glæde ved at lære, hvorfor vi har ansvar for at have fokus på dette igennem hele vores dag. Med KVALid har vi fokus på at opkvalificere læringsmiljøerne omkring børn, da barnets forudsætninger skal forstås ud fra de rammer, som barnet indgår i - og de muligheder de har for at handle.

I Brønderslev Kommune betyder det at...

I det daglige arbejde har vi hele tiden fokus på at agere ud fra Børnesynets intentioner. To gange årligt afholdes en fælles intro-dag for nye medarbejdere på skole- og dagtilbudsområdet, hvor der introduceres til Børnesynet, den systemiske tilgang, den sammenhængende børnepolitik og arbejdet med udvikling i fællesskaber. Børnesynet er vedhæftet stillingsopslag, når vi søger nye medarbejdere på dagtilbudsområdet. Dette sikrer et indblik i vores tilgang helt fra starten af ansættelsesforholdet.

Dannelse og børneperspektiv

Børn skal opleve at have indflydelse på deres hverdag og inviteres til aktiv deltagelse i egen læring. Dannelsesprocessen sker hele dagen, da der opstår mange daglige situationer, hvor barnet skal agere i samarbejde med andre. Det er i denne proces vi skaber forudsætninger for, at barnet oplever at være medskabende af egen læring. Det er ligeledes i denne proces, at børnene kan lære, at verden er større end dem selv, og at det er en fælles opgave at passe på hinanden og på fællesskabet.

I Brønderslev Kommune betyder det at...

Børnene i dagtilbud skal høres og tages alvorligt som led i starten på en dannelsesproces og for at styrke den demokratiske forståelse. Gennem trygge og pædagogiske læringsmiljøer inviteres barnet til at være aktivt deltagende og have reel indflydelse på dagligdagen og aktiviteterne i institutionen. De voksne støtter børnene i at forholde sig prøvende og nysgerrigt til verden omkring sig, så de oplever at være en del af et demokratisk og mangfoldigt fællesskab.

Leg

Legen har værdi i sig selv og er grundlæggende for børnenes sociale og personlige læring, trivsel og udvikling. Derfor udgør legen et særdeles vigtigt element i vores forståelse af den måde, hvorpå børn tilegner sig livserfaringer. Børns nysgerrige og eksperimenterende tilgang til verden og legen skal imødekommes og prioriteres i det daglige arbejde. Vi ser den frie og spontane leg som en vigtig del af barnets hverdag - her har barnet mulighed for at udvikle selvbestemmelse og indflydelse sammen med andre. Legen skal ske på børnenes præmisser, men kan rammesættes af de voksne, så den udvikles og nuanceres i samarbejdet.

I Brønderslev Kommune betyder det at...

Vi voksne går foran, ved siden af og bagved børnene i både voksen- og børneinitieret leg. Vi arbejder ud fra ICDP, som understøtter samspelet og hvor den voksne har ansvaret for

relationen. Vi arbejder med at inddele læringsrummene med plads til mindre grupper, både indendørs og udendørs.

Læring

Børns læring i dagtilbud skal forstås bredt og handler om at understøtte børns kropslige, følelsesmæssige, sociale og kognitive udvikling. Det indebærer bl.a. at stimulere børnenes nysgerrighed, gåpåmod, selvværd, sprog og motorik, hvilket sker gennem fx leg, relationer og udforskning. Børns læring tænkes ind i den daglige praksis på tværs af strukturer. Vi har fokus på at skabe læringsmiljøer, der sikrer deltagelsesmuligheder for alle og at processer er meningsskabende og motiverende for børnene. Trygge relationer i fællesskabet har stor betydning for børnenes læringslyst, da det er i samarbejde med andre, at læring og udvikling kan finde sted. Børns læring finder sted i både børne- og vokseninitierede aktiviteter, leg og rutinesituationer, og et stærkt pædagogisk læringsmiljø har derfor fokus på kvaliteten i alle typer af situationer gennem hele dagen.

I Brønderslev Kommune betyder det at...

Vi har fokus på at tilrettelægge læringsmiljøer med udgangspunkt i muligheden for udforskning og udfoldelse af læringsituationer, der understøtter barnets udvikling. Vi har fokus på at balancere fordelingen af børne- og vokseninitierede aktiviteter i løbet af hele dagen og hver dag, så mulighed gives for at læring kan opstå planlagt og spontant. Vi har fokus på at hjælpe børnene med at komme fra idé til handling, med fælles planlægning og sammen finde løsningsmuligheder. Vi har fokus på børnenes nærmeste udviklingszone, således, at der stilles krav og aktiviteter, som børnene har mulighed for at lykkes med og som børnene samtidig lærer af og udvikles gennem.

Børnefællesskaber

Dagtilbuddet skal skabe rum for, at børn kan etablere venskaber og fællesskaber på tværs af alder, køn og kultur. Det pædagogiske læringsmiljø skal tilrettelægges, så der er en balance mellem initiativer fra det enkelte barn og hensyn til fællesskabet.

Vi arbejder med inkluderende børnefællesskaber, hvor vi møder barnets behov og viser det, at der er plads til alle i vores fællesskab. Et trygt børnefællesskab er fundamentet for børns sociale liv og trivsel og det er her børn udvikler vigtige kompetencer som engagement og samarbejde med andre børn. Børn lærer her at have indflydelse på eget liv og bidrage til fællesskabet.

Børn indgår hver dag i forskellige meningsfulde fællesskaber, der er motiverende for deres trivsel og læring. Det er både forældre og personale der er ansvarlige for at skabe et inkluderende miljø i institutionen, som alle kan indgå i.

I Brønderslev Kommune betyder det at...

Vi har fokus på at tilgodese hele børnegruppens behov og interesser og skabe et inkluderende læringsmiljø, hvor der tages udgangspunkt i den aktuelle børnegruppens forskellige behov, aktivitetsniveau og interesser. Vi er opmærksomme på at være lyttende og indgå i dialog med børnene, samt være opmærksomme på børnenes nonverbale sprog og agere herefter. Vi har fokus på at få alle med og skabe fælles opmærksomhed og støtte alle børn i at have muligheden for at være en del af både vokseninitierede aktiviteter og børnenes egne lege.

Pædagogisk læringsmiljø, herunder arbejdet med fysiske, psykiske og æstetiske børnemiljøer

Tilrettelæggelsen af det pædagogiske læringsmiljø skal ske ud fra hensyn til børnenes perspektiver og deres forskellige forudsætninger samt børnefællesskabet og børnegruppens sammensætning. Det pædagogiske læringsmiljø skal tilrettelægges gennem hele dagen. Det betyder, at det pædagogiske personale arbejder bevidst med både leg, spontane og planlagte aktiviteter og rutiner, så børnenes trivsel og læring er i fokus i alle situationer.

Udgangspunktet for børns læring er et trygt og inspirerende pædagogisk læringsmiljø. Læringsmiljøer, både ude og inde, skal understøtte de værdier den pædagogiske praksis bygger på, den faglige tilgang til den aktuelle børnegruppe samt den kvalitet vi gerne vil opnå.

Børnemiljøer skal forstås bredt og dækker over det samlede fysiske, psykiske og æstetiske miljø.

I Brønderslev Kommune betyder det at...

Vi arbejder med læring hele dagen, hver dag, hvilket er afspejlet i kvaliteten i de rutineprægede situationer og i vores indretning af de fysiske læringsmiljøer, både ude og inde. I indretningen af læringsmiljøer inddrager vi børnenes perspektiver og den aktuelle børnegruppes behov og arbejder bevidst med mulighederne for læring. Via blandt andet Børnesynet og KVALid justerer vi løbende læringsmiljøerne *omkring* det enkelte barn og børnegruppen.

Forældresamarbejde

Samarbejdskultur er et fælles ansvar mellem institutionen og hjemmet som understøtter det pædagogiske arbejde. Dette gør vi ved at inddrage forældrenes viden og personalets faglighed om børns læring, trivsel, udvikling og dannelse og centrere samarbejdet om dette.

Det kan også involvere, at personalet informerer forældrene om det pædagogiske arbejde i dagtilbuddet, og at det pædagogiske personale vejleder forældrene efter behov og understøtter barnets læring i familien. Samarbejdet skal være baseret på tillid, tilpasses den enkelte families behov og have fokus på at få talt om de gensidige forventninger til hinanden.

I Brønderslev Kommune betyder det at...

Vi har fokus på at anse alle forældre som værdifulde samarbejdspartnere, hvor tillid skabes ved at forældrenes værdier, kultur og synspunkter respekteres, og der tages initiativ til kontakt og dialog med gensidig udveksling af informationer. Vi har fokus på regelmæssigt at afholde møder med forældre og arrangementer, hvor indholdet blandt andet er præget af hvad forældrene er optagede af. Vi har fokus på at have en systematik for hvordan nye forældre bydes velkommen og sikres den rette information før, under og efter opstart. Vi anvender kommunikationsplatformen Aula, der er med til at styrke samarbejdet mellem forældre og institution og giver forældrene mulighed for at følge med i hverdagen og den pædagogiske praksis i institutionen.

Børn i udsatte positioner

Det pædagogiske læringsmiljø skal tilrettelægges, så det understøtter læring, udvikling, trivsel og dannelse hos børn i udsatte positioner. Med børn i udsatte positioner menes der bl.a. børn med svag socioøkonomisk baggrund og med fysisk eller psykisk funktionsnedsættelse, men udsathed er et dynamisk fænomen, og alle børn kan, i perioder, opleve at stå uden for børnefællesskabet i løbet af deres tid i dagtilbud. Børn i udsatte positioner har i særlig grad brug for at blive mødt med positive forventninger og opleve, at de er en betydningsfuld del af fællesskabet. De skal udfordres og opleve mestring i voksen- og børneinitierede lege og aktiviteter. Kvaliteten af samspillet mellem barnet og det pædagogiske personale samt den generelle kvalitet i dagtilbuddet har særlig stor betydning for børn i udsatte positioner.

Alle børn er unikke og har forskellige forudsætninger. Derfor tilrettelægger vi den pædagogiske praksis således, at alle har lige deltagelsesmuligheder i betydningsfulde fællesskaber. Børn i udsatte positioner skal være en betydningsfuld del af børnefællesskabet, ligesom deres forældre er tilsvarende betydningsfulde i forældrefællesskabet.

I Brønderslev Kommune betyder det at vi...

Vi har fokus på etableringen af stærke læringsmiljøer for alle børn og tilbyder læringsmiljøer der bedst muligt tilgodeser det enkelte barns behov. Heri indgår en hensigt om at fordele børn i udsatte positioner fx børn med sproglige og/eller sociale vanskeligheder, i de institutioner der kan imødekomme disse vanskeligheder. Derfor har vi oprettet såkaldte *pluspladser* i udvalgte institutioner.

Sammenhænge, herunder inddragelse af lokalsamfundet

Det pædagogiske læringsmiljø skal tilrettelægges, så børnene oplever sammenhæng i overgangene. At understøtte og skabe en tryk sammenhæng på tværs sker i et tæt samarbejde mellem forældre, dagtilbud, skole og SFO/fritidshjem. Det sidste år i dagtilbud bliver det pædagogiske læringsmiljø tilrettelagt med skoleforberedende aktiviteter. Det handler bl.a. om, at børnenes nysgerrighed stimuleres, og at børnene støttes i fx at fordybe sig og være vedholdende. Dagtilbuddets arbejde med børnenes trivsel og deltagelse i børnefællesskaber og evner til at danne relationer er desuden en vigtig del af de skoleforberedende aktiviteter.

De vigtige overgange i børns liv, har stor betydning for deres trivsel og arbejdet med at forberede børn på denne overgang er en stor del af deres institutionsliv. Arbejdet understøtter børns lyst til at lære og giver dem mod på nye oplevelser.

Samarbejdet med lokalsamfundet kan indebære forløb med biblioteker, idrætsforeninger, museer, plejehjem, erhvervsliv mfl. Det er det pædagogiske personale der sikrer, at eventuelle samarbejder, foregår indenfor den pædagogiske ramme, samt at de altid har børns trivsel, læring, dannelse og udvikling for øje.

I Brønderslev Kommune betyder det at...

Den sidste tid i nuværende dagtilbud skal der arbejdes med at skabe sammenhæng til kommende dagtilbud for at sikre den gode overgang i overensstemmelse med "Formålsbeskrivelsen og handleplan for den gode overgang". Vi laver overgangsbeskrivelser i Hjernen&Hjertet.

De seks læreplanstemaer

Den pædagogiske læreplan skal udarbejdes med udgangspunkt i de seks læreplanstemaer samt mål for sammenhængen mellem læringsmiljøet og børns læring. Det skal fremgå af den pædagogiske læreplan, hvordan det pædagogiske læringsmiljø understøtter børns brede læring inden for og på tværs af de seks læreplanstemaer. De seks læreplanstemaer skal ses i sammenhæng og samspil med hinanden og forekommer i praksis ikke som adskilte temaer. Der kan hentes inspiration i KVALid materialet.

Vi arbejder ud fra en bred læringsforståelse, som særligt er kendetegnet ved nærværende voksne, som har opmærksomhed på børnenes behov og initiativer. Vi arbejder med mindre læringsmiljøer, hvor vi skaber muligheder og tilbud til børnene, som støtter deres trivsel, læring, udvikling og dannelse.

Integrerede institutioner skal udarbejde to planer – én for vuggestuen og én for børnehaven.

Et vigtigt aspekt i dette arbejde er evaluering, hvorfor dette præsenteres først herunder.

Institutionerne kan finde inspiration til arbejdet her:

[Den styrkede pædagogiske læreplan – rammer og indhold | emu danmarks læringsportal](#)

Evalueringskultur

I Brønderslev Kommunes dagtilbud forholder vi os løbende til vores pædagogiske praksis. Evaluerende pædagogisk praksis handler om løbende og systematisk at evaluere sammenhængen mellem det pædagogiske læringsmiljø, børnegruppens og det enkelte barns trivsel, læring, udvikling og dannelse. En systematisk evaluerende pædagogisk praksis og dokumentation heraf, styrker kvaliteten af det pædagogiske læringsmiljø og sikrer, at det hele tiden er justeret og tilpasset den aktuelle børnegrupes behov.

Hos os betyder det at vi...

KVALid er et rigtig godt redskab til at forbedre vores evalueringskultur. Vi benytter KVALid og kvalitetspilen til udvalgte aktiviteter. Vi erkender vi er i en læringsproces mht udvikling af evalueringskultur i Skovbakken, men er optimistiske og er i gang. Udover at arbejde med aktionslæring med afsæt i kvalitetskriterierne i KVALid, benytter vi os også af "hverdags KVALid" hvor vi undersøger, udforsker og evaluerer vores pædagogiske praksis løbende. En mere tydelig og rammesat målsætning og evaluering for aktiviteter og rutiner i vores hverdag er med til at styrke og det pædagogiske læringsmiljø og tilpasse vores hverdag til børnegruppen.

Eksempler fra hverdagen;

Vokseninitierede aktiviteter:

Vi har netop haft "sundhedsuge" i børnehaven, der kort fortalt omhandler hvad er sundt /hvad er usundt, løbeture i området og på legepladsen, lege på legepladsen, ture i skoven mv. På vores løbeture var børnene meget optaget af, at man kunne mærke hjertet banke meget, og flere børn gav udtryk for glæden ved løb sammen med de voksne. Dette har resulteret i, at vi flere gange har løb på dagsordenen, og børnene udfordrer stadig de voksne heri. For at støtte op om børnenes motivation, udvide aktiviteten samt inspirere til læring omkring tal og mængder har vi været på gåture/løbeture i nærmiljøet, hvor vi har skridttællere på. Det samlede antal km vi i fællesskab har løbet/gået har vi synliggjort for børn og forældre. Vi oplevede en meget stor interesse og nysgerrighed fra børnene.

Dette tema har vi senest arbejdet med:

Daglige rutiner: selvhjulpethed før, under og efter spising. Dette emne er valgt ud fra pædagogisk tilsyn, hvorfra vi fik en tilbagemelding. Dette har medført en anderledes og meget mere læringsbetonet og udviklende proces i en helt almindelig hverdagsrutine i børnehaven.

Inden udgangen af maj (30/5): Vi har besluttet at vi i Maj og juni vil have flere af vores hverdagsaktiviteter under lup: Vi har netop fået ny **bålplads**, der bruges flittigt. Hvordan er læringsmiljøet; hvad skal der til for at udvikle læringsmiljøet til en endnu bedre kvalitet

Vi har **maddage** en gang om måneden. Vi vil undersøge læringsmiljøet og se på hvad skal der til for at udvikle læringsmiljøet til endnu bedre kvalitet.

Begge initiativer med det formål at justere den pædagogiske praksis og dermed højne kvaliteten.

Inden udgangen af november (30/11-22): Når vi laver aktivitetsplan for måneden, vil vi systematisk sætte mål for vores aktiviteter og evaluere dem efterfølgende.

Vi vil lave et KVALid-loop på vores legeplads, omhandlende den voksnes rolle.

Alsidig personlig udvikling

Pædagogiske mål for læreplanstemaet

1. Det pædagogiske læringsmiljø skal understøtte, at alle børn udfolder, udforsker og erfarer sig selv og hinanden på både kendte og nye måder og får tillid til egne potentialer. Dette skal ske på tværs af blandt andet alder, køn, samt social og kulturel baggrund.
2. Det pædagogiske læringsmiljø skal understøtte samspil og tilknytning mellem børn og det pædagogiske personale og børn imellem. Det skal være præget af omsorg, tryghed og nysgerrighed, så alle børn udvikler engagement, livsduelighed, gåpåmod og kompetencer til deltagelse i fællesskaber. Dette gælder også i situationer, der kræver fordybelse, vedholdenhed og prioritering.

Hos os betyder det at vi...

De pædagogiske læringsmiljøer i børnehaven understøtter barnets alsidige personlige udvikling. Vi har rammesat vores hverdag, børnene kender dagens rytme. Dette skaber tryghed og forudsigelighed, som er forudsætning for barnets mod, nysgerrighed, engagement og gå på mod. Barnets mødes af guidende og faglige kompetente voksne, der brænder for arbejdet og som tager ansvaret for relationen.

Så ofte som det er muligt sammensætter vi børnene i små grupper, det kan være børn i samme alder, på tværs af alder, i venskabsgrupper, behovsgrupper, interessegrupper osv. Personalet sammensætter grupper med børn, som ikke i forvejen har nære relationer, men hvor der vurderes at dette kan "forstørre" nogle børn i andres øjne og bevidsthed.

Vi forsøger hele tiden og med stor bevidsthed at gøre dagen for børnene så inspirerende og motiverende som muligt. Der er plads til fordybelse og børnenes undren. Vi hænger os ikke i klokken og accepterer at planlagte aktiviteter somme tider kan tage en drejning, for at gøre plads til børnenes undren, nysgerrighed, spontanitet og behov for fordybelse. Derfor kan f.eks. en tur i skoven ændre sig meget undervejs; måske ser vi en død fugl på vejen, ser en mariehøne eller en myretue, som skal studeres yderligere 😊

Dette tema har vi senest arbejdet med: Vi har fokuseret på den voksnes rolle ved måltidet. Vi ønsker at alle børn, bliver set, hørt og taget alvorligt. Både de børn, som henvender sig

meget til de voksne, men også dem, som er mere stille og tilbageholdende. Måltiden skal være et tillidsfuldt, trykt læringsmiljø, der understøtter fællesskabet i gruppen.

Inden udgangen af maj (indsæt dato): Brobygning for kommende skolebørn. Der er planlagt besøgsdage, ture, motionsdag mv. Vi ved, at en god overgang er altafgørende for barnets oplevelse af en god overgang til skole.

Inden udgangen af november: Børnene er ofte på ture i små grupper, hvor der er plads og der prioriteres tid til undren, nysgerrighed. Fællesskabet og trygheden styrkes i de små grupper og den voksne har alene fokus på denne gruppe. Børnene får en nærværende oplevelse og det styrker yderligere relationen til den voksne.

Social udvikling

Pædagogiske mål for læreplanstemaet

1. Det pædagogiske læringsmiljø skal understøtte, at alle børn trives og indgår i sociale fællesskaber, og at alle børn udvikler empati og relationer.
2. Det pædagogiske læringsmiljø skal understøtte fællesskaber, hvor forskellighed ses som en ressource, og som bidrager til demokratisk dannelse.

Hos os betyder det at vi...

Vi opdeler børnene i forskellige fællesskaber og små grupper. Det kan eksempelvis være drenge/pige grupper, aldersopdelte grupper, grupper ud fra forskellige behov og udviklingstrin. Vi sammensætter ligeledes grupper, med et fagligt ønske om nogle børn skal få bedre/større relation og kendskab til hinanden og dermed udvide børnenes kendskab til hinanden og valg af legekammerater. Vi ønsker at børnene ser hinandens forskelligheder som en styrke og gevinst for fællesskabet. Eksempler på sammensatte grupper er Yogagrupper, gymnastikgrupper, små legegrupper på skovture, samlinger på tværs af grupperne mv

Det seneste tema vi har arbejdet med, er projekt "hjælpsomhed". Med ønsket om at børnene får større opmærksomhed og omsorg for hinanden. Vi har forstørret hverdagssituationer, hvor børnene har udvist omsorg og opmærksomhed for hinanden, brugt billedstøtte kommunikation, som børnene har været meget optaget af og har kunnet relatere til.

Inden udgangen af maj (30/5): "fri for mobberi" sammen med Ældstegruppen

Inden udgangen af november (30/11): Skovture i drenge/pige grupper.

Det skal understreges at der igennem hele barnets børnehavetid arbejdes og fokuseres på den sociale udvikling, da vi ser dette som fundament og meget grundlæggende for barnets oplevelse at være betydningsfuld i fællesskabet samt gruppens generelle fællesskabsfølelse og trivsel.

Kommunikation og sprog

Pædagogiske mål for læreplanstemaet

1. Det pædagogiske læringsmiljø skal understøtte, at alle børn udvikler sprog, der bidrager til, at børnene kan forstå sig selv, hinanden og deres omverden.
2. Det pædagogiske læringsmiljø skal understøtte, at alle børn opnår erfaringer med at kommunikere og sprogliggøre tanker, behov og ideer, som børnene kan anvende i sociale fællesskaber.

Hos os betyder det at vi...

Vi har periodevis sproggrupper, hvor der læses bøger, dialogisk læsning, øves rim og remser mv.

Til samling benytter vi ligeledes materialer fra "Face it", som er et meget brugbart materiale, når vi snakker om følelser, udtryk og når vi ønsker at udvikle børnenes empati og forståelse for hinanden.

Hverdagen i børnehaven er præget af guidende dialoger om begreber, for at udvide barnets begrebsverden og nysgerrighed. Vi er opmærksomme på inddragelse af barnets perspektiv og lytter til dets oplevelse og indbyder til dialog f.eks. i en konflikt.

Vi støtter børnene i at en dialog både består i af tale og lytte, og give hinanden plads dertil.

Dette tema har vi senest arbejdet med: højt læsningsbøger om Musen Tip og Leopol bøger til samling med yngstegruppen. Bøgerne benyttes til en dialog med børnene om følelser mv

Inden udgangen af maj (30/5): "Hop om bord på legeøen". Et skoleforeberedende materiale for Ældstegruppen, der skaber et fællesskab og fælles fokus i gruppen.

Inden udgangen af november (30/11): systematisk brug af sprogpøserne fra Brønderslev bibliotek i begge grupper.

Krop, sanser og bevægelse

Pædagogiske mål for læreplanstemaet

1. Det pædagogiske læringsmiljø skal understøtte, at alle børn udforsker og eksperimenterer med mange forskellige måder at bruge kroppen på.
2. Det pædagogiske læringsmiljø skal understøtte, at alle børn oplever krops- og bevægelsesglæde både i ro og aktivitet, så børnene bliver fortrolige med deres krop, herunder ro og kropslige fornemmelser, kroppens funktioner, sanser og forskellige former for bevægelse.

Hos os betyder det at vi...

Vi er beliggende i naturskønne områder, med stor mulighed for forskellige udfoldelsesmuligheder, der kan udvikle bevægelsesglæde, sanserne og motorikken.

Vi er meget ofte på opdagelse i skoven omkring os, der løbes, kravles og klatres. Læringsmiljøet inviterer også til ro og fordybelse, og at sanse, mens vi i ro ligger og kikker op i himlen og mærker åndedrættet.

Legepladsen indbyder til mange forskellige aktiviteter, hvor der er meget plads til udfoldelse og fantasi. Der kan klatres og trilles på bakken, gynges, leges i sandkassen og cykles.

Vi har gymnastiksalen på skolen til rådighed i perioder, som vi benytter flittigt.

Engang i mellem hører vi stillemusik, afslapning og yoga.

Dette tema har vi senest arbejdet med: sundhedsuge med motionsløb. Vi var udstyret med løbekort, så vi kunne regne ud hvor langt vi i fællesskab har løbet.

Inden udgangen af maj (30/5): Stillemusik med afslapning inden formiddagsmad. Musikforløb med en gruppe af børnene.

Inden udgangen af november (30/11):sundhedsuge/motionsuge 2022

Natur, udeliv og science

Pædagogiske mål for læreplanstemaet

1. Det pædagogiske læringsmiljø skal understøtte, at alle børn får konkrete erfaringer med naturen, som udvikler deres nysgerrighed og lyst til at udforske naturen, som giver børnene mulighed for at opleve menneskers forbundethed med naturen, og som giver børnene en begyndende forståelse for betydningen af bæredygtig udvikling.
2. Det pædagogiske læringsmiljø skal understøtte, at alle børn aktivt observerer og undersøger naturfænomener i deres omverden, så børnene får erfaringer med at genkende og udtrykke sig om årsag, virkning og sammenhænge, herunder en begyndende matematisk opmærksomhed.

Hos os betyder det at vi...

Vi bruger naturen omkring os hele tiden som et pædagogisk udviklende læringsmiljø. Vores beliggenhed inviterer hver dag til at følge med i naturens gang og forandring, og skaber en helt naturlig nysgerrighed og lyst til at udforske den.

På skovture sanses naturen i alle årstider. Vi eksperimenterer med naturens materialer og bruger disse i kreative processer.

Vi laver forsøg med eksperimenter fra vand til is, regnormebo, og små vulkanudbrud.

Vi spiller naturbingo med skovens materialer, lytter til vejret og kikker op i himlen, laver huler.

Vi har fået ny bålplads som vi bruger flittigt, og som ofte er en naturlig samlingsplads til fællesskab og hygge.

Den matematiske opmærksomhed har sin spæde start når vi sammen tæller hvor mange børn der skal stå, før vi kan nå rundt om træet, når vi finder store og små grene og tæller antallet af grankogler mv.

Vi samler skrald og ved ture i skoven med madpakke rydder vi altid op, for at passe på skoven og skovens dyr.

Dette tema har vi senest arbejdet med: naturen er altid en del af vores hverdag!

Mad over bål

Inden udgangen af maj (30/5): Vi inviterer bedsteforældre til blomsterdag på legepladsen

Inden udgangen af november (30/11): Vi samler skrald i naturen i små grupper.

Kultur, æstetik og fællesskab

Pædagogiske mål for læreplanstemaet

1. Det pædagogiske læringsmiljø skal understøtte, at alle børn indgår i ligeværdige og forskellige former for fællesskaber, hvor de oplever egne og andres kulturelle baggrunde, normer, traditioner og værdier.
2. Det pædagogiske læringsmiljø skal understøtte, at alle børn får mange forskellige kulturelle oplevelser, både som tilskuere og aktive deltagere, som stimulerer børnenes engagement, fantasi, kreativitet og nysgerrighed, og at børnene får erfaringer med at anvende forskellige materialer, redskaber og medier.

Hos os betyder det at vi...

Vi følger årets og traditionernes gang, jul, fastelavn, påske, dimensionsfest, høstfest mv. Dette eksempelvis ved kreative processer, dialog, højtlesning, gåture, maddage og ved at følge naturens gang.

Vi opsøger og deltager i alle de kulturelle oplevelser i nærmiljøet vi kan, lige som vi også gerne hopper på bussen og tager med til arrangementer i Brønderslev mv. eksempler herpå er; biografter i Bas, fodboldturnering, kunst i børnehøjde, aktiviteter planlagt af Brønderslev bibliotek; kunstprojekt, pindsvineprojekt mv

Vi modtager gerne besøg, både af bedsteforældre, andre børnehaver, skolen osv

Vi har emner i børnehaven omhandlende ” hvor bor jeg, hvem er i min familie”, Dette netop for at visualisere for børnene, at vi er forskellige og har forskellige baggrunde. Men naturligvis også for at det enkelte barn får bevidsthed om egen familieforhold, adresse osv.

Vi laver løbende og spontant små forestillinger og sang/musik for hinanden. Øver os i både at lytte og deltage, være aktive og tilskuere. Til dimissionsfesten optræder børnene stolte for forældrene.

De kreative processer vi har med børnene i børnehaven, er præget af forskellighed både i valg af materialer og udtryk.

Dette tema har vi senest arbejdet med: Påske; kreative processer med maling og naturens materialer. Påskefrokost og påskeleg.

Inden udgangen af maj (30/5): vi er på ture i skoven hvor vi sammen er nysgerrige på, hvad der sker på denne årstid og hvilke materialer vi kan bruge til kreative processer.

Inden udgangen af november (30/11): Vi har et årligt kunstprojekt, hvor vi laver udstilling for forældrene.