



STYRKET PÆDAGOGISK LÆREPLAN

Dagtilbudsområdet - Børnehuset
Fasanen - vuggestuedelen

Indhold

Indhold	2
Hvem er vi?	3
Læreplansblomsten	4
KVALid	5
Børnesyn.....	6
Dannelse og børneperspektiv.....	7
Leg.....	7
Læring	8
Børnefællesskaber	8
Pædagogisk læringsmiljø, herunder arbejdet med fysiske, psykiske og æstetiske børnemiljøer	9
Forældresamarbejde	9
Børn i udsatte positioner	10
Sammenhænge, herunder inddragelse af lokalsamfundet.....	10
De seks læreplanstemaer	11
Evalueringskultur	11
Alsidig personlig udvikling.....	12
Social udvikling	12
Kommunikation og sprog	13
Krop, sanser og bevægelse	13
Natur, udeliv og science	14
Kultur, æstetik og fællesskab.....	14

Hvem er vi?

Børnehuset Fasanen, Fasanvej 22, 9700 Brønderslev. Børnehuset er en integreret institution med en kapacitet på 20 børn i vuggestuen, samt 68 i børnehaven.

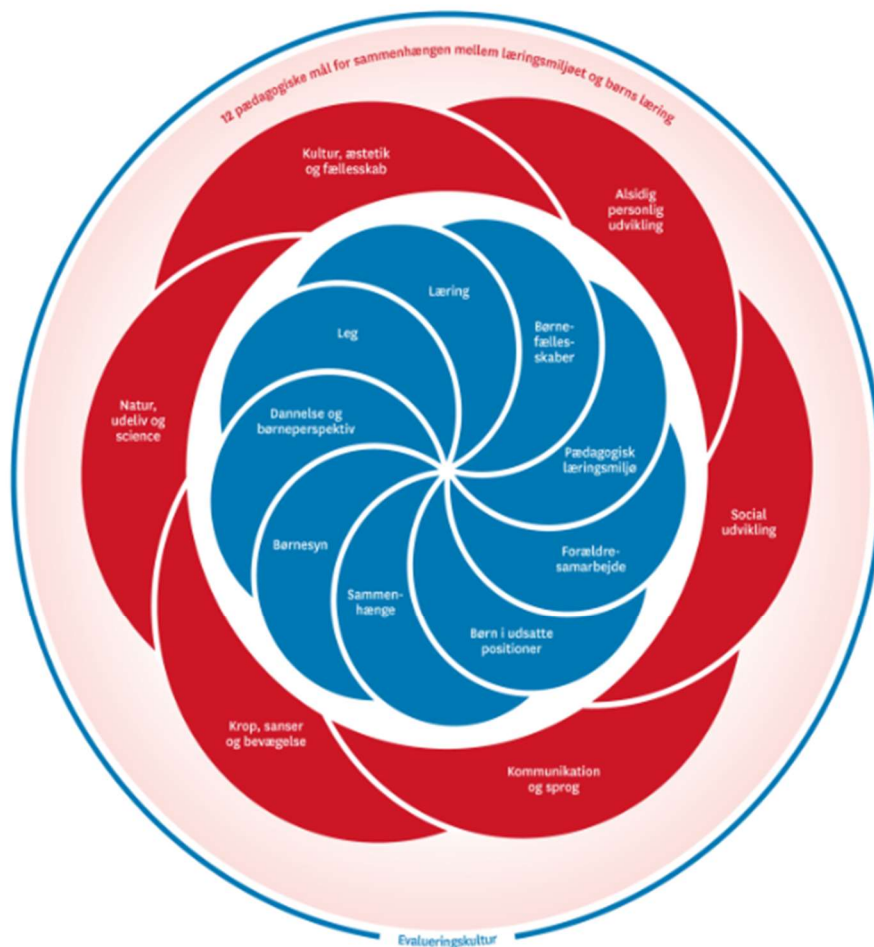
Børnehuset er beliggende på Fasanvej 22 i Brønderslev midtby. Her er kort afstand til banegård, park, grønne områder og bylivet.

I 2010 blev børnehuset bygget om, og udvidet til cirka det dobbelte antal børn. I januar 2017 blev Fasanen til en integreret institution, og åbnede vuggestueafdelingen.

Pædagogiske plan er et koncept som første gang så dagens lys i 2015. Kort herefter blev de pædagogiske læreplaner koblet på, og pædagogisk plan blev det arbejdsredskab som danner grundlag for vores daglige pædagogiske praksis. Fasanens første pædagogiske plan blev offentliggjort i 2015.



Læreplansblomsten



Den pædagogiske læreplan udgør rammen og den fælles retning for vores pædagogiske arbejde med børns trivsel, læring, udvikling og dannelse. Læreplanen er et dynamisk dokument, som kort beskriver vores pædagogiske overvejelser og refleksioner med eksempler, der er retningsgivende for det daglige pædagogiske arbejde. Seneste opdaterede version af læreplanen lægges på institutionens hjemmeside hvert andet år, men kan rekvireres ved kontakt til dagtilbudsleder/daglejerpædagog. I løbet af de to år, er læreplanen et arbejdsredskab for dagtilbuddet hvor planen gennemgår løbende evaluering og justering. Det fremgår af den pædagogiske plan, hvordan der hele dagen arbejdes med at etablere inkluderende læringsmiljøer og børnefællesskaber, der med leg, planlagte vokseninitierede aktiviteter, spontane aktiviteter, børneinitierede aktiviteter samt daglige rutiner giver børn de bedste muligheder for at trives, lære, udvikle sig og dannes.

Den pædagogiske læreplan er udarbejdet med udgangspunkt i det fælles pædagogiske grundlag, der består af en række centrale elementer der er kendetegnende for den forståelse og tilgang hvormed der arbejder med børns udvikling, dannelse, læring og trivsel. Centralt i dette er Brønderslev Kommunes Børnesyn, hvorfor dette præsenteres indledningsvist.

De pædagogiske læringsmiljøer beskrevet i denne pædagogiske plan er tilrettelagt, så de inddrager hensynet til børns perspektiver og deltagelse, til børnefællesskabet og til den aktuelle børnegrupes sammensætning og forudsætninger.

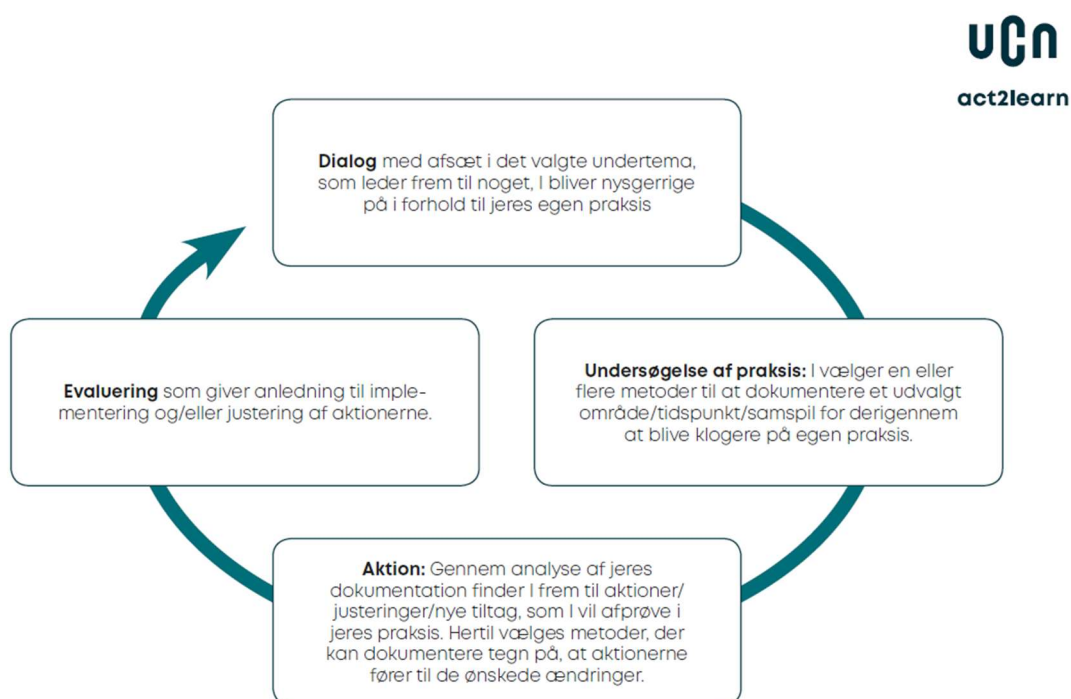
KVALid

KVALid står for Kvalitet i dagtilbud og er et dialogbaseret værktøj til systematisk selvevaluering, der arbejdes med på hele dagtilbudsområdet. Arbejdet har været i gang siden efteråret 2020.

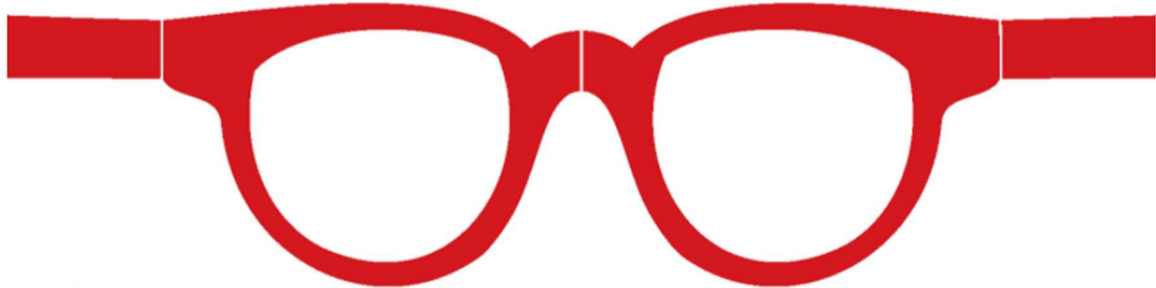
Gennem aktionslæring og med afsæt i kvalitetskriterierne i KVALid, undersøger, udforsker og evaluerer vi løbende vores pædagogiske praksis.

Med KVALid arbejdes der med rammerne omkring barnet – altså læringsmiljøet. Her kigges både på struktur, proces, børneperspektiv og læreplanen, i tråd med Børnesynet.

Når der arbejdes med KVALid er det i en aktionslæringstilgang. Nedenstående model viser et loop i aktionslæringstilgangen.



B Ø R N E S Y N



BØRNESYN

Det enkelte barn er ligeværdigt, unikt og indeholder masser af ressourcer og udviklingspotentialer. Barnet udvikler sig og lærer gennem relationer til andre – såvel børn som voksne i et forpligtende fællesskab.

Barnet skal forstås ud fra de sammenhænge, det indgår i og ud fra de betingelser det har for at handle. Barnets adfærd kan derfor ikke ses løsrevet fra de voksnes praksis og slet ikke løsrevet fra de rammer og regler de voksne sætter op for børnenes liv med hinanden.

- For at forstå barnet, skal vi voksne undersøge barnets baggrund og hverdag
- Barnet er aldrig et problem, men det kan være en del af en problematik – og så har vi som voksne ansvaret.
- Barnets trivsel og udvikling påvirkes af hvilken tilgang og sprog, vi voksne anvender i kontakten med barnet

SOM FAGPROFESSIONEL I BRØNDERSLEV KOMMUNE BETYDER DET:

- At du er bevidst om, at den måde du forstår barnet på og det sprog du bruger, har afgørende betydning for barnets udvikling og muligheder.
- At du tager ansvar for at finde ud af hvad det er der i omgivelserne står i vejen for barnet, hvis barnet ikke lykkes ift. de krav og forventninger vi stiller i dagplejen, daginstitutionen og i skolen.
- At du aldrig beskriver et barn negativt - for så er det umuligt at forandre sig som barn
- At du kan tænke ud fra flere perspektiver, fordi virkeligheden altid kan se anderledes ud og kan ændres. Derfor benytter du flere forskellige tilgange for at barnet skal lykkes.
- At du er bevidst om at et fællesskab ikke udvikles ved at fokusere på individer – men snarere omvendt: Fællesskabet er rammen for individets dannelse og udvikling
- At du er bevidst om, at forældres holdninger og deltagelse i børnenes liv, har betydning for børnenes fællesskaber



På dagtilbudsområdet i Brønderslev Kommune arbejder vi ud fra et fælles Børnesyn. Dette danner grundlag for vores pædagogiske praksis. Børnesynet har en betydning for den måde, vi møder børnene på. Vi ser børn som kompetente aktører, der har brug for omsorg, udfordringer og positive forventninger. Sproget skaber virkeligheden og vi arbejder derfor bevidst med narrativer. Vores dagtilbud skal danne rammen for det gode børneliv, og vi arbejder ud fra en erkendelse af, at alle børn har brug for at være en del af et fællesskab, hvor de føler sig set, hørt og forstået. Vi ser børnenes initiativer og perspektiver som noget centralt i forhold til at udvikle selvværd og gå-på-mod. Børnene skal opleve glæde ved at lære, hvorfor vi har ansvar for at have fokus på dette igennem hele vores dag. Med KVALid har vi fokus på at opkvalificere læringsmiljøerne omkring børn, da barnets forudsætninger skal forstås ud fra de rammer, som barnet indgår i - og de muligheder de har for at handle.

I Brønderslev Kommune betyder det at...

I det daglige arbejde har vi hele tiden fokus på at agere ud fra Børnesynets intentioner. To gange årligt afholdes en fælles intro-dag for nye medarbejdere på skole- og dagtilbudsområdet, hvor der introduceres til Børnesynet, den systemiske tilgang, den sammenhængende børnepolitik og arbejdet med udvikling i fællesskaber. Børnesynet er vedhæftet stillingsopslag, når vi søger nye medarbejdere på dagtilbudsområdet. Dette sikrer et indblik i vores tilgang helt fra starten af ansættelsesforholdet.

Dannelse og børneperspektiv

Børn skal opleve at have indflydelse på deres hverdag og inviteres til aktiv deltagelse i egen læring. Dannelsesprocessen sker hele dagen, da der opstår mange daglige situationer, hvor barnet skal agere i samarbejde med andre. Det er i denne proces vi skaber forudsætninger for, at barnet oplever at være medskabende af egen læring. Det er ligeledes i denne proces, at børnene kan lære, at verden er større end dem selv, og at det er en fælles opgave at passe på hinanden og på fællesskabet.

I Brønderslev Kommune betyder det at...

Børnene i dagtilbud skal høres og tages alvorligt som led i starten på en dannelsesproces og for at styrke den demokratiske forståelse. Gennem trygge og pædagogiske læringsmiljøer inviteres barnet til at være aktivt deltagende og have reel indflydelse på dagligdagen og aktiviteterne i institutionen. De voksne støtter børnene i at forholde sig prøvende og nysgerrigt til verden omkring sig, så de oplever at være en del af et demokratisk og mangfoldigt fællesskab.

Leg

Legen har værdi i sig selv og er grundlæggende for børnenes sociale og personlige læring, trivsel og udvikling. Derfor udgør legen et særdeles vigtigt element i vores forståelse af den måde, hvorpå børn tilegner sig livserfaringer. Børns nysgerrige og eksperimenterende tilgang til verden og legen skal imødekommes og prioriteres i det daglige arbejde. Vi ser den frie og spontane leg som en vigtig del af barnets hverdag - her har barnet mulighed for at udvikle selvbestemmelse og indflydelse sammen med andre. Legen skal ske på børnenes præmisser, men kan rammesættes af de voksne, så den udvikles og nuanceres i samarbejdet.

I Brønderslev Kommune betyder det at...

Vi voksne går foran, ved siden af og bagved børnene i både voksen- og børneinitieret leg. Vi arbejder ud fra ICDP, som understøtter samspillet og hvor den voksne har ansvaret for relationen. Vi arbejder med at inddele læringsrummene med plads til mindre grupper, både indendørs og udendørs.

Læring

Børns læring i dagtilbud skal forstås bredt og handler om at understøtte børns kropslige, følelsesmæssige, sociale og kognitive udvikling. Det indebærer bl.a. at stimulere børnenes nysgerrighed, gåpåmod, selvværd, sprog og motorik, hvilket sker gennem fx leg, relationer og udforskning. Børns læring tænkes ind i den daglige praksis på tværs af strukturer. Vi har fokus på at skabe læringsmiljøer, der sikrer deltagelsesmuligheder for alle og at processer er meningsskabende og motiverende for børnene. Trygge relationer i fællesskabet har stor betydning for børnenes læringslyst, da det er i samarbejde med andre, at læring og udvikling kan finde sted. Børns læring finder sted i både børne- og vokseninitierede aktiviteter, leg og rutinesituationer, og et stærkt pædagogisk læringsmiljø har derfor fokus på kvaliteten i alle typer af situationer gennem hele dagen.

I Brønderslev Kommune betyder det at...

Vi har fokus på at tilrettelægge læringsmiljøer med udgangspunkt i muligheden for udforskning og udfoldelse af læringsituationer, der understøtter barnets udvikling. Vi har fokus på at balancere fordelingen af børne- og vokseninitierede aktiviteter i løbet af hele dagen og hver dag, så mulighed gives for at læring kan opstå planlagt og spontant. Vi har fokus på at hjælpe børnene med at komme fra idé til handling, med fælles planlægning og sammen finde løsningsmuligheder. Vi har fokus på børnenes nærmeste udviklingszone, således, at der stilles krav og aktiviteter, som børnene har mulighed for at lykkes med og som børnene samtidig lærer af og udvikles gennem.

Børnefællesskaber

Dagtilbuddet skal skabe rum for, at børn kan etablere venskaber og fællesskaber på tværs af alder, køn og kultur. Det pædagogiske læringsmiljø skal tilrettelægges, så der er en balance mellem initiativer fra det enkelte barn og hensyn til fællesskabet.

Vi arbejder med inkluderende børnefællesskaber, hvor vi møder barnets behov og viser det, at der er plads til alle i vores fællesskab. Et trygt børnefællesskab er fundamentet for børns sociale liv og trivsel og det er her børn udvikler vigtige kompetencer som engagement og samarbejde med andre børn. Børn lærer her at have indflydelse på eget liv og bidrage til fællesskabet.

Børn indgår hver dag i forskellige meningsfulde fællesskaber, der er motiverende for deres trivsel og læring. Det er både forældre og personale der er ansvarlige for at skabe et inkluderende miljø i institutionen, som alle kan indgå i.

I Brønderslev Kommune betyder det at...

Vi har fokus på at tilgodese hele børnegruppens behov og interesser og skabe et inkluderende læringsmiljø, hvor der tages udgangspunkt i den aktuelle børnegruppens forskellige behov, aktivitetsniveau og interesser. Vi er opmærksomme på at være lyttende og indgå i dialog med børnene, samt være opmærksomme på børnenes nonverbale sprog og agere herefter. Vi har fokus på at få alle med og skabe fælles opmærksomhed og støtte

alle børn i at have muligheden for at være en del af både vokseninitierede aktiviteter og børnenes egne lege.

Pædagogisk læringsmiljø, herunder arbejdet med fysiske, psykiske og æstetiske børnemiljøer

Tilrettelæggelsen af det pædagogiske læringsmiljø skal ske ud fra hensyn til børnenes perspektiver og deres forskellige forudsætninger samt børnefællesskabet og børnegruppens sammensætning. Det pædagogiske læringsmiljø skal tilrettelægges gennem hele dagen. Det betyder, at det pædagogiske personale arbejder bevidst med både leg, spontane og planlagte aktiviteter og rutiner, så børnenes trivsel og læring er i fokus i alle situationer.

Udgangspunktet for børns læring er et trygt og inspirerende pædagogisk læringsmiljø. Læringsmiljøer, både ude og inde, skal understøtte de værdier den pædagogiske praksis bygger på, den faglige tilgang til den aktuelle børnegruppe samt den kvalitet vi gerne vil opnå.

Børnemiljøer skal forstås bredt og dækker over det samlede fysiske, psykiske og æstetiske miljø.

I Brønderslev Kommune betyder det at...

Vi arbejder med læring hele dagen, hver dag, hvilket er afspejlet i kvaliteten i de rutineprægede situationer og i vores indretning af de fysiske læringsmiljøer, både ude og inde. I indretningen af læringsmiljøer inddrager vi børnenes perspektiver og den aktuelle børnegruppes behov og arbejder bevidst med mulighederne for læring. Via blandt andet Børnesynet og KVALid justerer vi løbende læringsmiljøerne *omkring* det enkelte barn og børnegruppen.

Forældresamarbejde

Samarbejdskultur er et fælles ansvar mellem institutionen og hjemmet som understøtter det pædagogiske arbejde. Dette gør vi ved at inddrage forældrenes viden og personalets faglighed om børns læring, trivsel, udvikling og dannelse og centrere samarbejdet om dette.

Det kan også involvere, at personalet informerer forældrene om det pædagogiske arbejde i dagtilbuddet, og at det pædagogiske personale vejleder forældrene efter behov og understøtter barnets læring i familien. Samarbejdet skal være baseret på tillid, tilpasses den enkelte families behov og have fokus på at få talt om de gensidige forventninger til hinanden.

I Brønderslev Kommune betyder det at...

Vi har fokus på at anse alle forældre som værdifulde samarbejdspartnere, hvor tillid skabes ved at forældrenes værdier, kultur og synspunkter respekteres, og der tages initiativ til kontakt og dialog med gensidig udveksling af informationer. Vi har fokus på regelmæssigt at afholde møder med forældre og arrangementer, hvor indholdet blandt andet er præget af hvad forældrene er optagede af. Vi har fokus på at have en systematik for hvordan nye forældre bydes velkommen og sikres den rette information før, under og efter opstart. Vi anvender kommunikationsplatformen Aula, der er med til at styrke samarbejdet mellem forældre og institution og giver forældrene mulighed for at følge med i hverdagen og den pædagogiske praksis i institutionen.

Børn i udsatte positioner

Det pædagogiske læringsmiljø skal tilrettelægges, så det understøtter læring, udvikling, trivsel og dannelse hos børn i udsatte positioner. Med børn i udsatte positioner menes der bl.a. børn med svag socioøkonomisk baggrund og med fysisk eller psykisk funktionsnedsættelse, men udsathed er et dynamisk fænomen, og alle børn kan, i perioder, opleve at stå uden for børnefællesskabet i løbet af deres tid i dagtilbud. Børn i udsatte positioner har i særlig grad brug for at blive mødt med positive forventninger og opleve, at de er en betydningsfuld del af fællesskabet. De skal udfordres og opleve mestring i voksen- og børneinitierede lege og aktiviteter. Kvaliteten af samspillet mellem barnet og det pædagogiske personale samt den generelle kvalitet i dagtilbuddet har særlig stor betydning for børn i udsatte positioner.

Alle børn er unikke og har forskellige forudsætninger. Derfor tilrettelægger vi den pædagogiske praksis således, at alle har lige deltagelsesmuligheder i betydningsfulde fællesskaber. Børn i udsatte positioner skal være en betydningsfuld del af børnefællesskabet, ligesom deres forældre er tilsvarende betydningsfulde i forældrefællesskabet.

I Brønderslev Kommune betyder det at vi...

Vi har fokus på etableringen af stærke læringsmiljøer for alle børn og tilbyder læringsmiljøer der bedst muligt tilgodeser det enkelte barns behov. Heri indgår en hensigt om at fordele børn i udsatte positioner fx børn med sproglige og/eller sociale vanskeligheder, i de institutioner der kan imødekomme disse vanskeligheder. Derfor har vi oprettet såkaldte *pluspladser* i udvalgte institutioner.

Sammenhænge, herunder inddragelse af lokalsamfundet

Det pædagogiske læringsmiljø skal tilrettelægges, så børnene oplever sammenhæng i overgangene. At understøtte og skabe en tryk sammenhæng på tværs sker i et tæt samarbejde mellem forældre, dagtilbud, skole og SFO/fritidshjem. Det sidste år i dagtilbud bliver det pædagogiske læringsmiljø tilrettelagt med skoleforberedende aktiviteter. Det handler bl.a. om, at børnenes nysgerrighed stimuleres, og at børnene støttes i fx at fordybe sig og være vedholdende. Dagtilbuddets arbejde med børnenes trivsel og deltagelse i børnefællesskaber og evner til at danne relationer er desuden en vigtig del af de skoleforberedende aktiviteter.

De vigtige overgange i børns liv, har stor betydning for deres trivsel og arbejdet med at forberede børn på denne overgang er en stor del af deres institutionsliv. Arbejdet understøtter børns lyst til at lære og giver dem mod på nye oplevelser.

Samarbejdet med lokalsamfundet kan indebære forløb med biblioteker, idrætsforeninger, museer, plejehjem, erhvervsliv mfl. Det er det pædagogiske personale der sikrer, at eventuelle samarbejder, foregår indenfor den pædagogiske ramme, samt at de altid har børns trivsel, læring, dannelse og udvikling for øje.

I Brønderslev Kommune betyder det at...

Den sidste tid i nuværende dagtilbud skal der arbejdes med at skabe sammenhæng til kommende dagtilbud for at sikre den gode overgang i overensstemmelse med

"Formålsbeskrivelsen og handleplan for den gode overgang". Vi laver overgangsbeskrivelser i Hjernen&Hjertet.

De seks læreplanstemaer

Den pædagogiske læreplan skal udarbejdes med udgangspunkt i de seks læreplanstemaer samt mål for sammenhængen mellem læringsmiljøet og børns læring. Det skal fremgå af den pædagogiske læreplan, hvordan det pædagogiske læringsmiljø understøtter børns brede læring inden for og på tværs af de seks læreplanstemaer. De seks læreplanstemaer skal ses i sammenhæng og samspil med hinanden og forekommer i praksis ikke som adskilte temaer. Der kan hentes inspiration i KVALid materialet.

Vi arbejder ud fra en bred læringsforståelse, som særligt er kendetegnet ved nærværende voksne, som har opmærksomhed på børnenes behov og initiativer. Vi arbejder med mindre læringsmiljøer, hvor vi skaber muligheder og tilbud til børnene, som støtter deres trivsel, læring, udvikling og dannelse.

Integrerede institutioner skal udarbejde to planer – én for vuggestuen og én for børnehaven.

Et vigtigt aspekt i dette arbejde er evaluering, hvorfor dette præsenteres først herunder.

Institutionerne kan finde inspiration til arbejdet her:

[Den styrkede pædagogiske læreplan – rammer og indhold | emu danmarks læringsportal](#)

Evalueringens kultur

I Brønderslev Kommunes dagtilbud forholder vi os løbende til vores pædagogiske praksis. Evaluerende pædagogisk praksis handler om løbende og systematisk at evaluere sammenhængen mellem det pædagogiske læringsmiljø, børnegruppens og det enkelte barns trivsel, læring, udvikling og dannelse. En systematisk evaluerende pædagogisk praksis og dokumentation heraf, styrker kvaliteten af det pædagogiske læringsmiljø og sikrer, at det hele tiden er justeret og tilpasset den aktuelle børnegruppens behov.

Hos os betyder det at vi.....

I vuggestuen arbejder vi med sprogtrappen, hvor der også er et element af evaluering.

Derudover arbejder vi med KVALid. Her har det seneste tema (pr. 30. maj) været overgangen fra vuggestue til børnehaven.

I vuggestuen har vi også benyttet SMTTEmodeller over læringsrum, ligesom vi evaluerer mundtligt på stuemøderne.

I vuggestuen benytter vi os af digital dokumentation – dvs livestreaming, billedcollager på facebook, samt film af forskellige pædagogiske aktiviteter med ledsagende tekst.

Det tema vi skal arbejde med i efteråret er.....

Alsidig personlig udvikling

Pædagogiske mål for læreplanstemaet

1. Det pædagogiske læringsmiljø skal understøtte, at alle børn udfolder, udforsker og erfarer sig selv og hinanden på både kendte og nye måder og får tillid til egne potentialer. Dette skal ske på tværs af blandt andet alder, køn, samt social og kulturel baggrund.
2. Det pædagogiske læringsmiljø skal understøtte samspil og tilknytning mellem børn og det pædagogiske personale og børn imellem. Det skal være præget af omsorg, tryghed og nysgerrighed, så alle børn udvikler engagement, livsduelighed, gåpåmod og kompetencer til deltagelse i fællesskaber. Dette gælder også i situationer, der kræver fordybelse, vedholdenhed og prioritering.

Hos os betyder det at vi...

Vi understøtter børnene verbalt, nonverbalt og motorisk. Vi udfordrer dem (NUZO). F.eks øver vi at de selv skal kravle op på skamlen, selv smøre mad og dække bord. Vi bruger hele husets legeplads, således at de vuggestuebørn som mestrer det, også kan bruge redskaberne som er til de lidt større børn.

Vi er bevidste om at der er et varmt, nærværende og anerkendende miljø i vuggestuen. Det kommer til udtryk i personalets interaktion med børnene, både kropsligt og verbalt.

Vi har etableret legestue for kommende vuggestuebørn, således at barnets tilknytning til det pædagogiske personale får de bedste betingelser ved opstart i institutionen. Legestuerne har også til formål at skabe tryghed for forældrene, idet vores erfaring siger os, at når forældrene er trygge, så er det en stor hjælp i barnets proces med at blive tryk.

Vi tager hensyn til børnefællesskaber, f.eks sammensætter vi hvem der spiser sammen, fællesskab i aktiviteter, sammensætter dem som skal i børnehave sammen mm.

Det seneste tema (pr. 30. maj) vi har arbejdet med i vuggestuen, er sammensætningen af børn i vokseninitierede aktiviteter.

Inden udgangen af november (indsæt dato):

Social udvikling

Pædagogiske mål for læreplanstemaet

1. Det pædagogiske læringsmiljø skal understøtte, at alle børn trives og indgår i sociale fællesskaber, og at alle børn udvikler empati og relationer.
2. Det pædagogiske læringsmiljø skal understøtte fællesskaber, hvor forskellighed se som en ressource, og som bidrager til demokratisk dannelse.

Hos os betyder det at vi...

Vi arbejder med "Fri for mobberi" i vuggestuen, vi arbejder med visuelle udtryk – vi har billeder af de forskellige følelser på væggen. Det pædagogiske personale er bevidste om at hjælpe børnene med at sætte ord på følelser i dagligdagen – "jeg kan se du blev ked af det....".

Vi arbejder med turtagning, hvor der er fokus på individet versus fællesskabet. Vi hjælper børnene med at sætte ord på intentioner, følelser og hensigter.

Vi arbejder i mindre grupper, hvor der er mere plads til at understøtte det enkelte barn i fællesskabet.

Det seneste tema vi har arbejdet med i vuggestuen er strukturen i dagligdagen ift at skabe flest mulig legemuligheder for børnene i gruppen.

Inden udgangen af november (indsæt dato):

Kommunikation og sprog

Pædagogiske mål for læreplanstemaet

1. Det pædagogiske læringsmiljø skal understøtte, at alle børn udvikler sprog, der bidrager til, at børnene kan forstå sig selv, hinanden og deres omverden.
2. Det pædagogiske læringsmiljø skal understøtte, at alle børn opnår erfaringer med at kommunikere og sprogliggøre tanker, behov og ideer, som børnene kan anvende i sociale fællesskaber.

Hos os betyder det at vi...

Vi har fokus på både den verbale og nonverbale kommunikation. Vi sætter ord på følelser, hensigter og tanker, vi bruger ICDP'en i dagligdagen.

Vi øver via gentagelser og genkendelig struktur for børnene. Vi synger madsang inden frokost hver dag. Vi sætter ord på i puslesituationen. Vi bruger lyde i kommunikationen med de mindste børn. Vi er bevidste om at vuggestuen skal være et miljø som er rigt på sprog.

Vi benytter babytegn i vuggestuen. Vi har babytegn visualiseret på væggene i vuggestuen.

Vi bruger højtlesning og pegebøger, og vi bruger sang og musik i den pædagogiske praksis. Én gang om året har vuggestuen et pædagogisk musikforløb med Brønderslev musikskole.

Senest (pr. 30. maj) har vi arbejdet med "fri for mobberi" i vuggestuen.

Inden udgangen af november (indsæt dato):

Krop, sanser og bevægelse

Pædagogiske mål for læreplanstemaet

1. Det pædagogiske læringsmiljø skal understøtte, at alle børn udforsker og eksperimenterer med mange forskellige måder at bruge kroppen på.
2. Det pædagogiske læringsmiljø skal understøtte, at alle børn oplever krops- og bevægelsesglæde både i ro og aktivitet, så børnene bliver fortrolige med deres krop, herunder kropslige fornemmelser, kroppens funktioner, sanser og forskellige former for bevægelse.

Hos os betyder det at vi...

Vi arbejder med musik og bevægelse, vi går i Brønderslev hallen én gang om ugen, hvor vi laver bevægelseslege og f.eks kører på rullebræt.

Vi tager ofte på tur, hvor børnene bliver præsenteret for at gå i højt græs, at trille ned af en bakke, at have løbecykler med. Vi øver motorikken på legepladsen, hvor vi understøtter børnene i balance, gyngende, klatreaktiteter.

Vi indretter stuen og pølerummet, så det tilgodeser børnenes behov for bevægelse.

Senest har vi arbejdet med sanser, og lavet aktiviteter ift dette: lege med kartoffelmel/vand, gået i sand med bare tæer mm

Inden udgangen af november (indsæt dato):

Natur, udeliv og science

Pædagogiske mål for læreplanstemaet

1. Det pædagogiske læringsmiljø skal understøtte, at alle børn får konkrete erfaringer med naturen, som udvikler deres nysgerrighed og lyst til at udforske naturen, som giver børnene mulighed for at opleve menneskers forbundethed med naturen, og som giver børnene en begyndende forståelse for betydningen af bæredygtig udvikling.
2. Det pædagogiske læringsmiljø skal understøtte, at alle børn aktivt observerer og undersøger naturfænomener i deres omverden, så børnene får erfaringer med at genkende og udtrykke sig om årsag, virkning og sammenhænge, herunder en begyndende matematisk opmærksomhed.

Hos os betyder det at vi...

Vi er ude i al slags vejr, således at børnene introduceres både til koldt, varmt, blæsende vejr, samt regnvejr. Vi undersøger de små dyr vi finder på tur, og på legepladsen.

Senest (pr. 30. maj) har vuggestuen været i kolonihaven og været med til at plante træer på legepladsen.

Inden udgangen af november (indsæt dato):

Kultur, æstetik og fællesskab

Pædagogiske mål for læreplanstemaet

1. Det pædagogiske læringsmiljø skal understøtte, at alle børn indgår i ligeværdige og forskellige former for fællesskaber, hvor de oplever egne og andres kulturelle baggrunde, normer, traditioner og værdier.
2. Det pædagogiske læringsmiljø skal understøtte, at alle børn får mange forskellige kulturelle oplevelser, både som tilskuere og aktive deltagere, som stimulerer børnenes engagement, fantasi, kreativitet og nysgerrighed, og at børnene får erfaringer med at anvende forskellige materialer, redskaber og medier.

Hos os betyder det at vi...

Vi værner om, og bruger bevidst vores traditioner i den pædagogiske praksis. Vi holder jul, sct.hans, fastelavn, påske o.m.a.

Vi opsøger de kulturelle tilbud i vores nærområde – kirken, biblioteket og musikskolen.

Vi har senest arbejdet med temaet omkring Sct.hans – lavet heks, sunget sange og lavet bål.

Inden udgangen af november (indsæt dato):

