



STYRKET PÆDAGOGISK LÆREPLAN

Dagtilbudsområdet



BRØNDERSLEV
KOMMUNE

Fagforvaltningen Børn & Kultur
Skole- og dagtilbudsområdet
April 2022

Indhold

Indhold	2
Hvem er vi?	3
Læreplansblomsten	4
KVALid	5
Børnesyn.....	6
Dannelse og børneperspektiv.....	7
Leg.....	7
Læring	8
Børnefællesskaber	8
Pædagogisk læringsmiljø, herunder arbejdet med fysiske, psykiske og æstetiske børnemiljøer	9
Forældresamarbejde	9
Børn i udsatte positioner	10
Sammenhænge, herunder inddragelse af lokalsamfundet.....	10
De seks læreplanstemaer	11
Evalueringskultur	11
Alsidig personlig udvikling.....	12
Social udvikling	13
Kommunikation og sprog	13
Krop, sanser og bevægelse	14
Natur, udeliv og science	15
Kultur, æstetik og fællesskab.....	16

Hvem er vi?

Børnehaven Kornumgård – Kornumgårdsvej 22, 9700 Brønderslev.

Vi er en naturbørnehave med 88 dejlige børn - fordelt på fire stuer.

Her i Børnehaven Kornumgård tager vi udgangspunkt i at barndommen er en selvstændig periode i livet. Vi vil ikke tage barndommen fra børnene eller minimere den. Børn har ret til at være børn og børnene har ret til et godt børneliv.

Når børn er mellem 3 og 6 år, så vil legen og børnenes egen aktivitet have en meget høj prioritet. Her i børnehaven er det vores mål at skabe nogle gode rammer for børnenes aktivitet og leg.

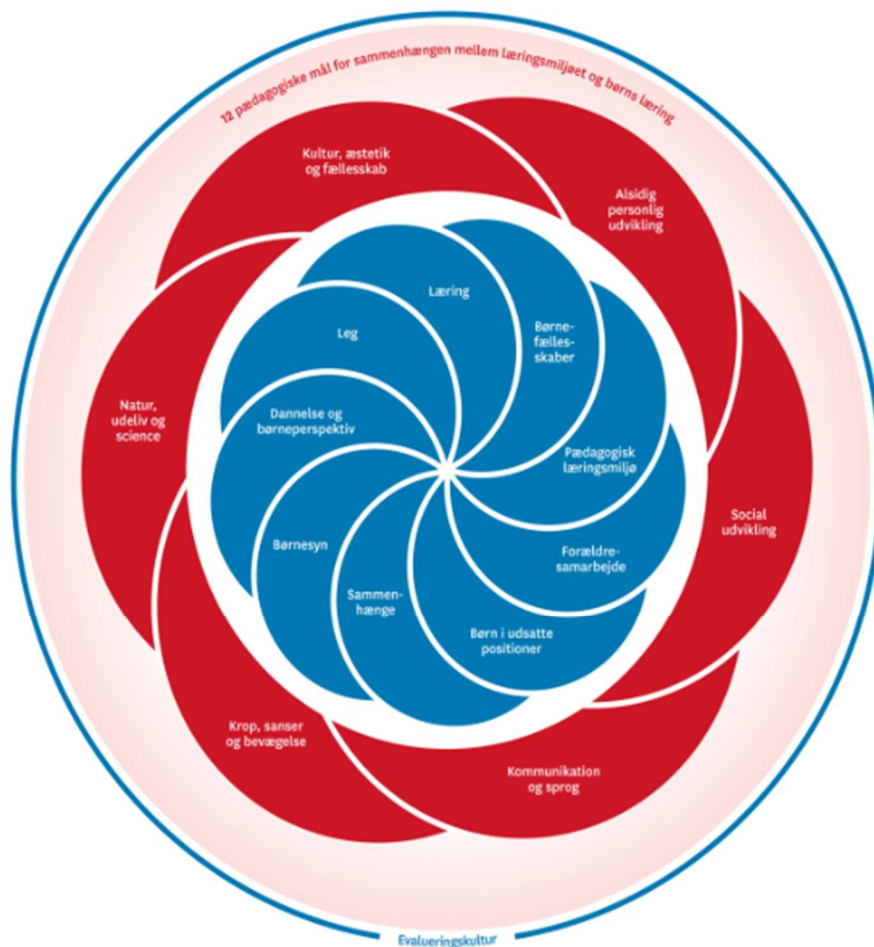
Børnehaven Kornumgård er en naturbørnehave, hvor udelivet har højeste prioritet. Vores store legeplads danner basis for en stor del af vores hverdag. Vi har ligeledes skoven og stranden som udflugtsmål. Vi er så heldige at have egen bus så vi kan køre til og fra udflugter i nærmiljøet.

Vi har løbende fokus på de seks læreplanstemaer. I skrivende stund har vi særligt fokus på det fysiske og æstetiske læringsmiljø. Dette gælder såvel inde som ude.

Den pædagogiske plan er udarbejdet den: 7/5-22

Den pædagogiske plan er offentliggjort første gang den: **august 2022**

Læreplansblomsten



Den pædagogiske læreplan udgør rammen og den fælles retning for vores pædagogiske arbejde med børns trivsel, læring, udvikling og dannelse. Læreplanen er et dynamisk dokument, som kort beskriver vores pædagogiske overvejelser og refleksioner med eksempler, der er retningsgivende for det daglige pædagogiske arbejde. Seneste opdaterede version af læreplanen lægges på institutionens hjemmeside hvert andet år, men kan rekvireres ved kontakt til dagtilbudsleder/daglejerpædagog. I løbet af de to år, er læreplanen et arbejdsredskab for dagtilbuddet hvor planen gennemgår løbende evaluering og justering. Det fremgår af den pædagogiske plan, hvordan der hele dagen arbejdes med at etablere inkluderende læringsmiljøer og børnefællesskaber, der med leg, planlagte vokseninitierede aktiviteter, spontane aktiviteter, børneinitierede aktiviteter samt daglige rutiner giver børn de bedste muligheder for at trives, lære, udvikle sig og dannes.

Den pædagogiske læreplan er udarbejdet med udgangspunkt i det fælles pædagogiske grundlag, der består af en række centrale elementer der er kendetegnende for den forståelse og tilgang hvormed der arbejder med børns udvikling, dannelse, læring og trivsel. Centralt i dette er Brønderslev Kommunes Børnesyn, hvorfor dette præsenteres indledningsvist.

De pædagogiske læringsmiljøer beskrevet i denne pædagogiske plan er tilrettelagt, så de inddrager hensynet til børns perspektiver og deltagelse, til børnefællesskabet og til den aktuelle børnegrupes sammensætning og forudsætninger.

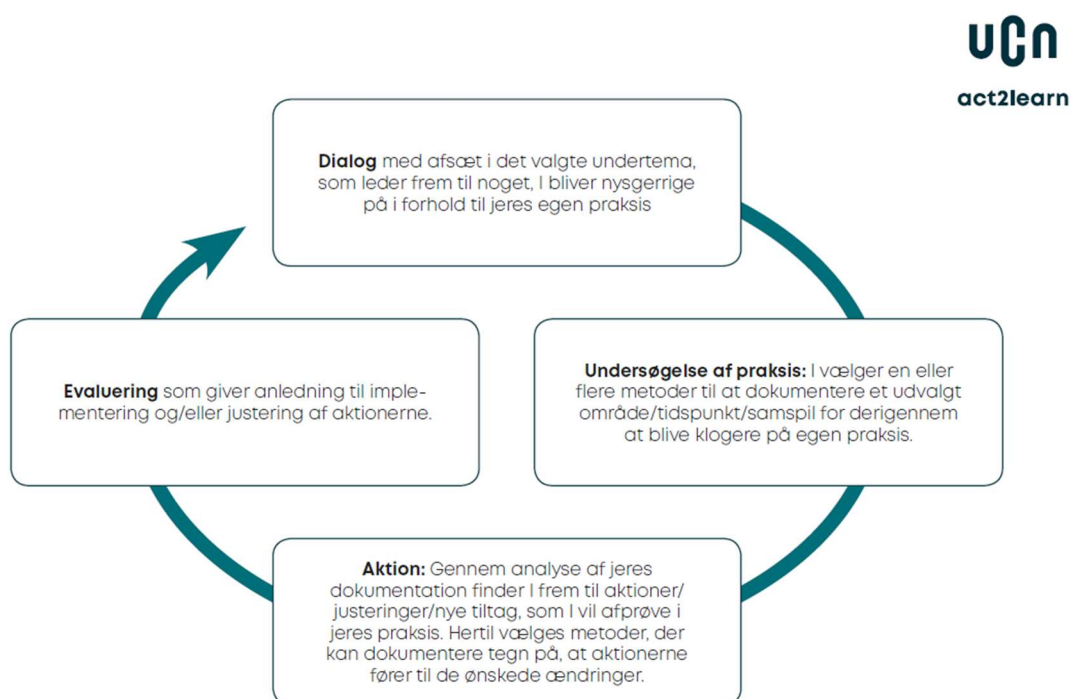
KVALid

KVALid står for Kvalitet i dagtilbud og er et dialogbaseret værktøj til systematisk selvevaluering, der arbejdes med på hele dagtilbudsområdet. Arbejdet har været i gang siden efteråret 2020.

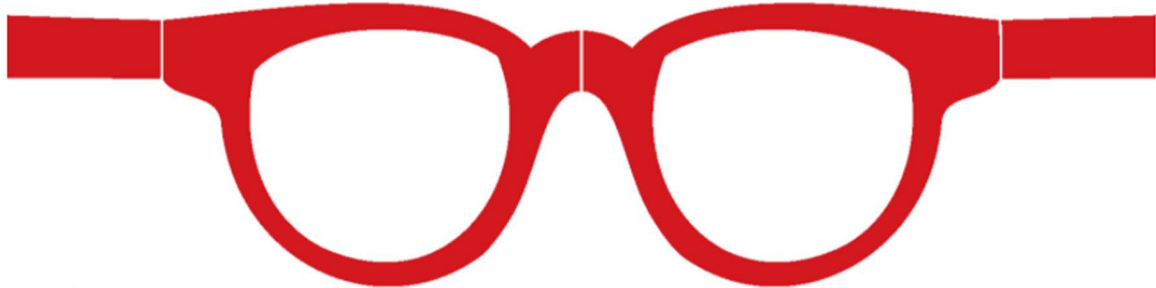
Gennem aktionslæring og med afsæt i kvalitetskriterierne i KVALid, undersøger, udforsker og evaluerer vi løbende vores pædagogiske praksis.

Med KVALid arbejdes der med rammerne omkring barnet – altså læringsmiljøet. Her kigges både på struktur, proces, børneperspektiv og læreplanen, i tråd med Børnesynet.

Når der arbejdes med KVALid er det i en aktionslæringstilgang. Nedenstående model viser et loop i aktionslæringstilgangen.



B Ø R N E S Y N



BØRNESYN

Det enkelte barn er ligeværdigt, unikt og indeholder masser af ressourcer og udviklingspotentialer. Barnet udvikler sig og lærer gennem relationer til andre – såvel børn som voksne i et forpligtende fællesskab.

Barnet skal forstås ud fra de sammenhænge, det indgår i og ud fra de betingelser det har for at handle. Barnets adfærd kan derfor ikke ses løsrevet fra de voksnes praksis og slet ikke løsrevet fra de rammer og regler de voksne sætter op for børnenes liv med hinanden.

- For at forstå barnet, skal vi voksne undersøge barnets baggrund og hverdag
- Barnet er aldrig et problem, men det kan være en del af en problematik – og så har vi som voksne ansvaret.
- Barnets trivsel og udvikling påvirkes af hvilken tilgang og sprog, vi voksne anvender i kontakten med barnet

SOM FAGPROFESSIONEL I BRØNDERSLEV KOMMUNE BETYDER DET:

- At du er bevidst om, at den måde du forstår barnet på og det sprog du bruger, har afgørende betydning for barnets udvikling og muligheder.
- At du tager ansvar for at finde ud af hvad det er der i omgivelserne står i vejen for barnet, hvis barnet ikke lykkes ift. de krav og forventninger vi stiller i dagplejen, daginstitutionen og i skolen.
- At du aldrig beskriver et barn negativt - for så er det umuligt at forandre sig som barn
- At du kan tænke ud fra flere perspektiver, fordi virkeligheden altid kan se anderledes ud og kan ændres. Derfor benytter du flere forskellige tilgange for at barnet skal lykkes.
- At du er bevidst om at et fællesskab ikke udvikles ved at fokusere på individer – men snarere omvendt: Fællesskabet er rammen for individets dannelse og udvikling
- At du er bevidst om, at forældres holdninger og deltagelse i børnenes liv, har betydning for børnenes fællesskaber



På dagtilbudsområdet i Brønderslev Kommune arbejder vi ud fra et fælles Børnesyn. Dette danner grundlag for vores pædagogiske praksis. Børnesynet har en betydning for den måde, vi møder børnene på. Vi ser børn som kompetente aktører, der har brug for omsorg, udfordringer og positive forventninger. Sproget skaber virkeligheden og vi arbejder derfor bevidst med narrativer. Vores dagtilbud skal danne rammen for det gode børneliv, og vi arbejder ud fra en erkendelse af, at alle børn har brug for at være en del af et fællesskab, hvor de føler sig set, hørt og forstået. Vi ser børnenes initiativer og perspektiver som noget centralt i forhold til at udvikle selvværd og gå-på-mod. Børnene skal opleve glæde ved at lære, hvorfor vi har ansvar for at have fokus på dette igennem hele vores dag. Med KVALid har vi fokus på at opkvalificere læringsmiljøerne omkring børn, da barnets forudsætninger skal forstås ud fra de rammer, som barnet indgår i - og de muligheder de har for at handle.

I Brønderslev Kommune betyder det at...

I det daglige arbejde har vi hele tiden fokus på at agere ud fra Børnesynets intentioner. To gange årligt afholdes en fælles intro-dag for nye medarbejdere på skole- og dagtilbudsområdet, hvor der introduceres til Børnesynet, den systemiske tilgang, den sammenhængende børnepolitik og arbejdet med udvikling i fællesskaber. Børnesynet er vedhæftet stillingsopslag, når vi søger nye medarbejdere på dagtilbudsområdet. Dette sikrer et indblik i vores tilgang helt fra starten af ansættelsesforholdet.

Dannelse og børneperspektiv

Børn skal opleve at have indflydelse på deres hverdag og inviteres til aktiv deltagelse i egen læring. Dannelsesprocessen sker hele dagen, da der opstår mange daglige situationer, hvor barnet skal agere i samarbejde med andre. Det er i denne proces vi skaber forudsætninger for, at barnet oplever at være medskabende af egen læring. Det er ligeledes i denne proces, at børnene kan lære, at verden er større end dem selv, og at det er en fælles opgave at passe på hinanden og på fællesskabet.

I Brønderslev Kommune betyder det at...

Børnene i dagtilbud skal høres og tages alvorligt som led i starten på en dannelsesproces og for at styrke den demokratiske forståelse. Gennem trygge og pædagogiske læringsmiljøer inviteres barnet til at være aktivt deltagende og have reel indflydelse på dagligdagen og aktiviteterne i institutionen. De voksne støtter børnene i at forholde sig prøvende og nysgerrigt til verden omkring sig, så de oplever at være en del af et demokratisk og mangfoldigt fællesskab.

Leg

Legen har værdi i sig selv og er grundlæggende for børnenes sociale og personlige læring, trivsel og udvikling. Derfor udgør legen et særdeles vigtigt element i vores forståelse af den måde, hvorpå børn tilegner sig livserfaringer. Børns nysgerrige og eksperimenterende tilgang til verden og legen skal imødekommes og prioriteres i det daglige arbejde. Vi ser den frie og spontane leg som en vigtig del af barnets hverdag - her har barnet mulighed for at udvikle selvbestemmelse og indflydelse sammen med andre. Legen skal ske på børnenes præmisser, men kan rammesættes af de voksne, så den udvikles og nuanceres i samarbejdet.

I Brønderslev Kommune betyder det at...

Vi voksne går foran, ved siden af og bagved børnene i både voksen- og børneinitieret leg. Vi arbejder ud fra ICDP, som understøtter samspillet og hvor den voksne har ansvaret for relationen. Vi arbejder med at inddele læringsrummene med plads til mindre grupper, både indendørs og udendørs.

Læring

Børns læring i dagtilbud skal forstås bredt og handler om at understøtte børns kropslige, følelsesmæssige, sociale og kognitive udvikling. Det indebærer bl.a. at stimulere børnenes nysgerrighed, gåpåmod, selvværd, sprog og motorik, hvilket sker gennem fx leg, relationer og udforskning. Børns læring tænkes ind i den daglige praksis på tværs af strukturer. Vi har fokus på at skabe læringsmiljøer, der sikrer deltagelsesmuligheder for alle og at processer er meningssskabende og motiverende for børnene. Trygge relationer i fællesskabet har stor betydning for børnenes læringslyst, da det er i samarbejde med andre, at læring og udvikling kan finde sted. Børns læring finder sted i både børne- og vokseninitierede aktiviteter, leg og rutinesituationer, og et stærkt pædagogisk læringsmiljø har derfor fokus på kvaliteten i alle typer af situationer gennem hele dagen.

I Brønderslev Kommune betyder det at...

Vi har fokus på at tilrettelægge læringsmiljøer med udgangspunkt i muligheden for udforskning og udfoldelse af læringsituationer, der understøtter barnets udvikling. Vi har fokus på at balancere fordelingen af børne- og vokseninitierede aktiviteter i løbet af hele dagen og hver dag, så mulighed gives for at læring kan opstå planlagt og spontant. Vi har fokus på at hjælpe børnene med at komme fra idé til handling, med fælles planlægning og sammen finde løsningsmuligheder. Vi har fokus på børnenes nærmeste udviklingszone, således, at der stilles krav og aktiviteter, som børnene har mulighed for at lykkes med og som børnene samtidig lærer af og udvikles gennem.

Børnefællesskaber

Dagtilbuddet skal skabe rum for, at børn kan etablere venskaber og fællesskaber på tværs af alder, køn og kultur. Det pædagogiske læringsmiljø skal tilrettelægges, så der er en balance mellem initiativer fra det enkelte barn og hensyn til fællesskabet.

Vi arbejder med inkluderende børnefællesskaber, hvor vi møder barnets behov og viser det, at der er plads til alle i vores fællesskab. Et trygt børnefællesskab er fundamentet for børns sociale liv og trivsel og det er her børn udvikler vigtige kompetencer som engagement og samarbejde med andre børn. Børn lærer her at have indflydelse på eget liv og bidrage til fællesskabet.

Børn indgår hver dag i forskellige meningsfulde fællesskaber, der er motiverende for deres trivsel og læring. Det er både forældre og personale der er ansvarlige for at skabe et inkluderende miljø i institutionen, som alle kan indgå i.

I Brønderslev Kommune betyder det at...

Vi har fokus på at tilgodese hele børnegruppens behov og interesser og skabe et inkluderende læringsmiljø, hvor der tages udgangspunkt i den aktuelle børnegruppens forskellige behov, aktivitetsniveau og interesser. Vi er opmærksomme på at være lyttende og indgå i dialog med børnene, samt være opmærksomme på børnenes nonverbale sprog og agere herefter. Vi har fokus på at få alle med og skabe fælles opmærksomhed og støtte

alle børn i at have muligheden for at være en del af både vokseninitierede aktiviteter og børnenes egne lege.

Pædagogisk læringsmiljø, herunder arbejdet med fysiske, psykiske og æstetiske børnemiljøer

Tilrettelæggelsen af det pædagogiske læringsmiljø skal ske ud fra hensyn til børnenes perspektiver og deres forskellige forudsætninger samt børnefællesskabet og børnegruppens sammensætning. Det pædagogiske læringsmiljø skal tilrettelægges gennem hele dagen. Det betyder, at det pædagogiske personale arbejder bevidst med både leg, spontane og planlagte aktiviteter og rutiner, så børnenes trivsel og læring er i fokus i alle situationer.

Udgangspunktet for børns læring er et trygt og inspirerende pædagogisk læringsmiljø. Læringsmiljøer, både ude og inde, skal understøtte de værdier den pædagogiske praksis bygger på, den faglige tilgang til den aktuelle børnegruppe samt den kvalitet vi gerne vil opnå.

Børnemiljøer skal forstås bredt og dækker over det samlede fysiske, psykiske og æstetiske miljø.

I Brønderslev Kommune betyder det at...

Vi arbejder med læring hele dagen, hver dag, hvilket er afspejlet i kvaliteten i de rutineprægede situationer og i vores indretning af de fysiske læringsmiljøer, både ude og inde. I indretningen af læringsmiljøer inddrager vi børnenes perspektiver og den aktuelle børnegruppes behov og arbejder bevidst med mulighederne for læring. Via blandt andet Børnesynet og KVALid justerer vi løbende læringsmiljøerne *omkring* det enkelte barn og børnegruppen.

Forældresamarbejde

Samarbejdskultur er et fælles ansvar mellem institutionen og hjemmet som understøtter det pædagogiske arbejde. Dette gør vi ved at inddrage forældrenes viden og personalets faglighed om børns læring, trivsel, udvikling og dannelse og centrere samarbejdet om dette.

Det kan også involvere, at personalet informerer forældrene om det pædagogiske arbejde i dagtilbuddet, og at det pædagogiske personale vejleder forældrene efter behov og understøtter barnets læring i familien. Samarbejdet skal være baseret på tillid, tilpasses den enkelte families behov og have fokus på at få talt om de gensidige forventninger til hinanden.

I Brønderslev Kommune betyder det at...

Vi har fokus på at anse alle forældre som værdifulde samarbejdspartnere, hvor tillid skabes ved at forældrenes værdier, kultur og synspunkter respekteres, og der tages initiativ til kontakt og dialog med gensidig udveksling af informationer. Vi har fokus på regelmæssigt at afholde møder med forældre og arrangementer, hvor indholdet blandt andet er præget af hvad forældrene er optagede af. Vi har fokus på at have en systematik for hvordan nye forældre bydes velkommen og sikres den rette information før, under og efter opstart. Vi anvender kommunikationsplatformen Aula, der er med til at styrke samarbejdet mellem forældre og institution og giver forældrene mulighed for at følge med i hverdagen og den pædagogiske praksis i institutionen.

Børn i udsatte positioner

Det pædagogiske læringsmiljø skal tilrettelægges, så det understøtter læring, udvikling, trivsel og dannelse hos børn i udsatte positioner. Med børn i udsatte positioner menes der bl.a. børn med svag socioøkonomisk baggrund og med fysisk eller psykisk funktionsnedsættelse, men udsathed er et dynamisk fænomen, og alle børn kan, i perioder, opleve at stå uden for børnefællesskabet i løbet af deres tid i dagtilbud. Børn i udsatte positioner har i særlig grad brug for at blive mødt med positive forventninger og opleve, at de er en betydningsfuld del af fællesskabet. De skal udfordres og opleve mestring i voksen- og børneinitierede lege og aktiviteter. Kvaliteten af samspillet mellem barnet og det pædagogiske personale samt den generelle kvalitet i dagtilbuddet har særlig stor betydning for børn i udsatte positioner.

Alle børn er unikke og har forskellige forudsætninger. Derfor tilrettelægger vi den pædagogiske praksis således, at alle har lige deltagelsesmuligheder i betydningsfulde fællesskaber. Børn i udsatte positioner skal være en betydningsfuld del af børnefællesskabet, ligesom deres forældre er tilsvarende betydningsfulde i forældrefællesskabet.

I Brønderslev Kommune betyder det at vi...

Vi har fokus på etableringen af stærke læringsmiljøer for alle børn og tilbyder læringsmiljøer der bedst muligt tilgodeser det enkelte barns behov. Heri indgår en hensigt om at fordele børn i udsatte positioner fx børn med sproglige og/eller sociale vanskeligheder, i de institutioner der kan imødekomme disse vanskeligheder. Derfor har vi oprettet såkaldte *pluspladser* i udvalgte institutioner.

Sammenhænge, herunder inddragelse af lokalsamfundet

Det pædagogiske læringsmiljø skal tilrettelægges, så børnene oplever sammenhæng i overgangene. At understøtte og skabe en tryk sammenhæng på tværs sker i et tæt samarbejde mellem forældre, dagtilbud, skole og SFO/fritidshjem. Det sidste år i dagtilbud bliver det pædagogiske læringsmiljø tilrettelagt med skoleforberedende aktiviteter. Det handler bl.a. om, at børnenes nysgerrighed stimuleres, og at børnene støttes i fx at fordybe sig og være vedholdende. Dagtilbuddets arbejde med børnenes trivsel og deltagelse i børnefællesskaber og evner til at danne relationer er desuden en vigtig del af de skoleforberedende aktiviteter.

De vigtige overgange i børns liv, har stor betydning for deres trivsel og arbejdet med at forberede børn på denne overgang er en stor del af deres institutionsliv. Arbejdet understøtter børns lyst til at lære og giver dem mod på nye oplevelser.

Samarbejdet med lokalsamfundet kan indebære forløb med biblioteker, idrætsforeninger, museer, plejehjem, erhvervsliv mfl. Det er det pædagogiske personale der sikrer, at eventuelle samarbejder, foregår indenfor den pædagogiske ramme, samt at de altid har børns trivsel, læring, dannelse og udvikling for øje.

I Brønderslev Kommune betyder det at...

Den sidste tid i nuværende dagtilbud skal der arbejdes med at skabe sammenhæng til kommende dagtilbud for at sikre den gode overgang i overensstemmelse med "Formålsbeskrivelsen og handleplan for den gode overgang". Vi laver overgangsbeskrivelser i Hjernen&Hjertet.

De seks læreplanstemaer

Den pædagogiske læreplan skal udarbejdes med udgangspunkt i de seks læreplanstemaer samt mål for sammenhængen mellem læringsmiljøet og børns læring. Det skal fremgå af den pædagogiske læreplan, hvordan det pædagogiske læringsmiljø understøtter børns brede læring inden for og på tværs af de seks læreplanstemaer. De seks læreplanstemaer skal ses i sammenhæng og samspil med hinanden og forekommer i praksis ikke som adskilte temaer. Der kan hentes inspiration i KVALID materialet.

Vi arbejder ud fra en bred læringsforståelse, som særligt er kendetegnet ved nærværende voksne, som har opmærksomhed på børnenes behov og initiativer. Vi arbejder med mindre læringsmiljøer, hvor vi skaber muligheder og tilbud til børnene, som støtter deres trivsel, læring, udvikling og dannelse.

Integrerede institutioner skal udarbejde to planer – én for vuggestuen og én for børnehaven.

Et vigtigt aspekt i dette arbejde er evaluering, hvorfor dette præsenteres først herunder.

Institutionerne kan finde inspiration til arbejdet her:

[Den styrkede pædagogiske læreplan – rammer og indhold | emu danmarks læringsportal](#)

Evalueringskultur

I Brønderslev Kommunes dagtilbud forholder vi os løbende til vores pædagogiske praksis. Evaluerende pædagogisk praksis handler om løbende og systematisk at evaluere sammenhængen mellem det pædagogiske læringsmiljø, børnegruppens og det enkelte barns trivsel, læring, udvikling og dannelse. En systematisk evaluerende pædagogisk praksis og dokumentation heraf, styrker kvaliteten af det pædagogiske læringsmiljø og sikrer, at det hele tiden er justeret og tilpasset den aktuelle børnegruppens behov.

Hos os betyder det at vi...

Vi bruger blandt andet vores personalemøder på at forholde os til følgende spørgsmål:

Hvilke elementer fra læreplanstemaerne ser vi i børnenes dagligdag i deres læringsmiljøer?

Vi er i gang med at reetablere vores indendørs læringsmiljø, idet fokus har været primært i og omkring udeliv, dyreliv, planter og diverse haver sammen med børnene.

Under reetableringen vil vi evaluere løbende og justerer efter hvilke reaktioner børnene viser og-/eller fortæller om.

På kommunikationsplatformen Aula dokumenteres hverdagen i form af tekst og billeder.

Vi prioriterer at børnene får lov at komme med sin egen evaluering af en given aktivitet.

Vi taler med forældrene om barnets udvikling og hverdagen i børnehaven i hverdagen og til forældresamtaler.

Til personalemøder evalueres styrket læreplan to gange om året.

Vi evaluerer pædagogiske og sociale aktiviteter med forældrebestyrelsen.

Vi evaluerer sammen med skolerne omkring brobygningen.

Vi skal i gang med KVALID kursus til efteråret, hvorefter dette vil indgå når vi laver evaluerende praksis.

Alsidig personlig udvikling

Pædagogiske mål for læreplanstemaet

1. Det pædagogiske læringsmiljø skal understøtte, at alle børn udfolder, udforsker og erfarer sig selv og hinanden på både kendte og nye måder og får tillid til egne potentialer. Dette skal ske på tværs af blandt andet alder, køn, samt social og kulturel baggrund.
2. Det pædagogiske læringsmiljø skal understøtte samspil og tilknytning mellem børn og det pædagogiske personale og børn imellem. Det skal være præget af omsorg, tryghed og nysgerrighed, så alle børn udvikler engagement, livsduelighed, gåpåmod og kompetencer til deltagelse i fællesskaber. Dette gælder også i situationer, der kræver fordybelse, vedholdenhed og prioritering.

Hos os betyder det at vi...

Vi laver dagligt samling. Samlingen bruges til at sætte det enkelte barn i centrum – enten ved leg eller sang. Derudover får det enkelte barn mulighed for at fortælle hvad det er optaget af. Samtidig er barnet en del af et fællesskab, hvor det lytter til ”den anden”. Personalet er rollemodel for både det at lytte, spørge, fortælle og anerkende hinanden.

Vi inddrager massage og sanser lege. Dette gøres for at børnene kan mærke sig selv og hinanden. Vi arbejder med egne grænser og viser hvordan man respekterer hinandens grænser igennem yoga, kropskontakt/massage og lege.

Vi inddrager bevidst forskellige daglige gøremål for at understøtte børnenes alsidige personlige udvikling og dannelse.

Vi understøtter selvhjulpenhed, så barnet oplever mestring og succes

Vi understøtter børnenes alsidige personlige udvikling gennem leg. Her benytter vi både vokseninitieret leg, børnenes lege og har fokus på at børnene præsenteres for nye idéer.

Vi tilstræber at tage på udflugt med hver stue hver uge. Dette i en skovhytte i Pajhede skov, hvor der er rum til fordybelse, ro nærvær og læring om dyr, planteliv. Barnet beriges i sine sanser og styrkes i sin motorik i skovområdet. Her er forskelligt terræn, mange farver og former og vi følger naturens cyklus.

Vi møder det enkelte barn med en anerkendende og mentaliserende tilgang. Det gør vi blandt andet ved at fremhæve barnets positive adfærd. Vi er nysgerrig på barnet og dets adfærd. Vi søger at forstå hensigten bag adfærden.

Vi opmærksomme på os selv samt egne reaktioner, således ser vi altid barnets som del af et samspil, en kontekst. Vi er bevidste om at vores samspil og adfærd påvirker barnet.

Vi ser barnet ud fra NUZO-modellen. Dette gøres for at tilpasse læringen til det enkelte barn/gruppe, således at der ikke sættes for lave eller høje krav til barnet.

Dette tema har vi senest arbejdet med:

Inden udgangen af maj (7/5-22):

Inden udgangen af november (indsæt dato):

Social udvikling

Pædagogiske mål for læreplanstemaet

1. Det pædagogiske læringsmiljø skal understøtte, at alle børn trives og indgår i sociale fællesskaber, og at alle børn udvikler empati og relationer.
2. Det pædagogiske læringsmiljø skal understøtte fællesskaber, hvor forskellighed ses som en ressource, og som bidrager til demokratisk dannelse.

Hos os betyder det at vi...

I Kornumgård børnehave har stuerne nogle funktioner. Disse funktioner er bagere, pedeller og dyrepasser. Det vil sige at den ene stue er bagere den ene uge og pedeller den næste uge, hvorefter hele stuen har en ny funktion den næste uge. Disse fællesskaber er med til at samle stuerne om et bestemt tema. Børnene er sammen om temaet både som stue, og i mindre grupper, hvor børnene får mulighed for at danne nye legerelationer. Vi har løbende didaktiske overvejelser omkring gruppesammensætningen.

I Kornumgård børnehave giver vi plads til, at det enkelte barn kan få lov til, at spise/lege på en anden stue, således barnet kan skabe nye fællesskaber og opleve nye måder at lege på.

Socialt arbejder vi med turtagning, behovsudsættelse samt hvordan vi behandler hinanden og "nye" som besøger vores børnehave. Vi understøtter hvordan man som mennesker kan henvende sig til hinanden på en god og hensigtsmæssig måde.

Børnene udvikler deres sociale kompetencer gennem leg – både vokseninitieret leg samt børnenes frie lege. Vi understøtter børnene socialt ved bl.a. at snakke om, læse om venskaber. Vi understøtter børnene ved selv at vise empati overfor hinanden – som barn og som voksne i huset.

Vi spejler mimiker når vi snakker om hvordan vi kan påvirke hinanden når vi er sammen i børnehaven.

Dette tema har vi senest arbejdet med:

Inden udgangen af maj (7/5-22):

Inden udgangen af november (indsæt dato):

Kommunikation og sprog

Pædagogiske mål for læreplanstemaet

1. Det pædagogiske læringsmiljø skal understøtte, at alle børn udvikler sprog, der bidrager til, at børnene kan forstå sig selv, hinanden og deres omverden.
2. Det pædagogiske læringsmiljø skal understøtte, at alle børn opnår erfaringer med at kommunikere og sprogliggøre tanker, behov og ideer, som børnene kan anvende i sociale fællesskaber.

Hos os betyder det at vi...

Vi arbejder med sang, historiefortælling, rim og remser. Derudover bruger vi blandt andet børnenes madpakker og andre betydningsfulde ting og emner når vi understøtter børnenes sprog. Både børn og voksne snakker om hvor pålægget kommer fra, hvad det smager af samt hvordan det lugter. Under spisningen skal der snakkes ved bordet, hvilket kræver at børnene formår at finde et passende toneleje.

I børnehaven anvender vi plakater/infotavler som gør børnene nysgerrige på et tema. Dette tema kunne for eksempel være dyr. Vi snakker med børnene om hvad de ser, hvor dyrene lever, hvad dyrene spiser mm. Vi søger at stille åbne nysgerrige spørgsmål for at fremme deres motivation til at fortælle.

I Kornumgård børnehaven viser vi samt italesætter overfor børnene at vi er glade for at de er kommet. Dette både enten ved kram, high-five eller anden hilsen som gør overgangen fra mor/far til børnehaven lidt nemmere.

Derudover har vi fokus på den daglige dialog mellem børnene. Vi skaber rum til, at det enkelte barn får tid til at fortælle, samt uddybe deres oplevelser. Dette kunne blandt andet omhandle lege, venskaber, hverdagsnak, ting som er sket i hjemmet mm. Vi går ned på børnenes niveau og stiller undrende og opklarende spørgsmål for at udvikle børnenes sproglige kompetencer i forhold til hvordan man udtaler ord samt får en øget forståelse af disse ord / sproglige vendinger.

Vi er bevidste om at også vi voksne og forældre er rolle modeller for en positiv og varm kommunikations form. Vi prioriterer imødekommende, åbenhed i sproget og i vores kropssprog.

I forhold til forældresamarbejdet kommer vi med gode idéer til at hvordan forældre kan styrke barnets kommunikation og sprog. Dette kunne blandt andet være gennem dialogisk læsning, sang, historiefortælling, rim og remser, billedbøger og generelt det at sætte ord på så meget som muligt.

Dette tema har vi senest arbejdet med:

Inden udgangen af maj (7/5-22):

Inden udgangen af november (indsæt dato):

Krop, sanser og bevægelse

Pædagogiske mål for læreplanstemaet

1. Det pædagogiske læringsmiljø skal understøtte, at alle børn udforsker og eksperimenterer med mange forskellige måder at bruge kroppen på.
2. Det pædagogiske læringsmiljø skal understøtte, at alle børn oplever krops- og bevægelsesglæde både i ro og aktivitet, så børnene bliver fortrolige med deres krop, herunder kropslige fornemmelser, kroppens funktioner, sanser og forskellige former for bevægelse.

Hos os betyder det at vi...

Vi bruger legepladsen, motorikrummet, skoven samt ture ud af huset til at styrke børnenes motorik og skærpe deres sanser.

Vi bruges vore dyrehave samt sansehave til at arbejde med børnenes sanser. I dyrehaven får børnene lov til at røre ved dyrene og deres mad. Børnene får også lov til at fodre dyrene, hvilket kræver at det enkelte barn kan finde ro i aktiviteten, således at dyrene ikke stresses. I sansehaven får børnene lov til at plante blomster, hække, træer mm. Børnene har fingrene i jorden og får mulighed for at dufte, mærke og smage sansehavens forskellige bær og spiselige blade.

Overordnet set er vi ofte ude, så børnene får rig mulighed for at sanse årstiderne. Sol, regn, varme, kulde, sne, hagl osv.

I forhold til en mere rolig aktivitet har nogle stuer gode erfaringer med yoga og her øver vi børnene i at finde ro, udholdenhed, balance, smidighed, styrke. Formålet med yogaen er at det enkelte barn skal kunne mærke sig selv samt kunne afgrænse sig fra de andre børn. Der arbejdes blandt andet med vejtrækning og kropsbevidsthed.

Dette tema har vi senest arbejdet med:

Inden udgangen af maj (7/5-22):

Inden udgangen af november (indsæt dato):

Natur, udeliv og science

Pædagogiske mål for læreplanstemaet

1. Det pædagogiske læringsmiljø skal understøtte, at alle børn får konkrete erfaringer med naturen, som udvikler deres nysgerrighed og lyst til at udforske naturen, som giver børnene mulighed for at opleve menneskers forbundethed med naturen, og som giver børnene en begyndende forståelse for betydningen af bæredygtig udvikling.
2. Det pædagogiske læringsmiljø skal understøtte, at alle børn aktivt observerer og undersøger naturfænomener i deres omverden, så børnene får erfaringer med at genkende og udtrykke sig om årsag, virkning og sammenhænge, herunder en begyndende matematisk opmærksomhed.

Hos os betyder det at vi...

Vi indsamler blandt andet naturmaterialer. Disse materialer bruger vi i forskellige aktiviteter. Vi bruger naturen til at understøtte børnenes motoriske kompetencer. Vi undersøger hvad de forskellige årstider giver, mærkes, ser ud, samt hvad man kan lave i de forskellige årstider.

Vi graver efter insekter og andre smådyr, hvorefter vi fodrer vores dyr med disse insekter. Vi snakker med børnene om hvilken betydning insekter og smådyr har for biodiversiteten.

Vi fodrer dyrene, gør rent ved dem og passer på dem. Senere kan vi finde på at slagte dyrene. Dette gøres for at børnene oplever fra-jord-til-bord princippet.

Derudover bruger vi naturen til begrebsforståelse og matematisk opmærksomhed (over, under, gennem, ved siden af, tæt på, langt væk) Vi bruger naturen til at børnene får lov at mærke sig selv, give dem ro ved at lytte til lydene, se bladene danse i vinden samt mærke græsset kilde under fødderne. Dernæst lære vi om Newtons lov - hvad svæver, hvad falder, hvad flyder, synker mm.

Vi er i gang med udvikling og reetablering af legepladsområdet, og der er derfor nye redskaber som understøtter "små rum", større rum, noget med "fart på", terræn, fantasi og sanserom. Vi ser også at natur emnet kan benyttes indenfor ved at tage materialer indenfor, se, føle og give emnet "sprog" via bøger og fortællinger.

Dette tema har vi senest arbejdet med:

Inden udgangen af maj (7/5-22):

Inden udgangen af november (indsæt dato):

Kultur, æstetik og fællesskab

Pædagogiske mål for læreplanstemaet

1. Det pædagogiske læringsmiljø skal understøtte, at alle børn indgår i ligeværdige og forskellige former for fællesskaber, hvor de oplever egne og andres kulturelle baggrunde, normer, traditioner og værdier.
2. Det pædagogiske læringsmiljø skal understøtte, at alle børn får mange forskellige kulturelle oplevelser, både som tilskuere og aktive deltagere, som stimulerer børnenes engagement, fantasi, kreativitet og nysgerrighed, og at børnene får erfaringer med at anvende forskellige materialer, redskaber og medier.

Hos os betyder det at vi...

Vi går meget op i traditioner: Fastelavn, jul, påske, fødselsdage, kartoffelfest. Vi læser bøger herom og videregiver viden til børnene, spørger børnene hvad de ved omkring højtiderne. Vi laver blandt andet klip/tegninger/mad der passer til traditionen.

Derudover har vi en scene ude på legepladsen. Scenen bruges flittigt til sang, musik og dans. Her styrker vi blandt andet børnenes selvtillid og selvværd gennem fællesskab og kropslig udfoldelse.

Vi forsøger på bedste vis, at inspirere børnene til at lege på tværs af børnegruppen. Det er vigtigt for Kornumgaard's børnehave at vi understøtter og anerkender rummelighed hos børnene. Børnene skal kunne indgå i forskellige lege, med forskellige børn. Ligesom frie vilde lege kan være sjove, så skal der også være plads til, at lave stille aktiviteter/lege, hvor der er et helt andet fokus.

Dette tema har vi senest arbejdet med:

Inden udgangen af maj (7/5-22):

Inden udgangen af november (indsæt dato):