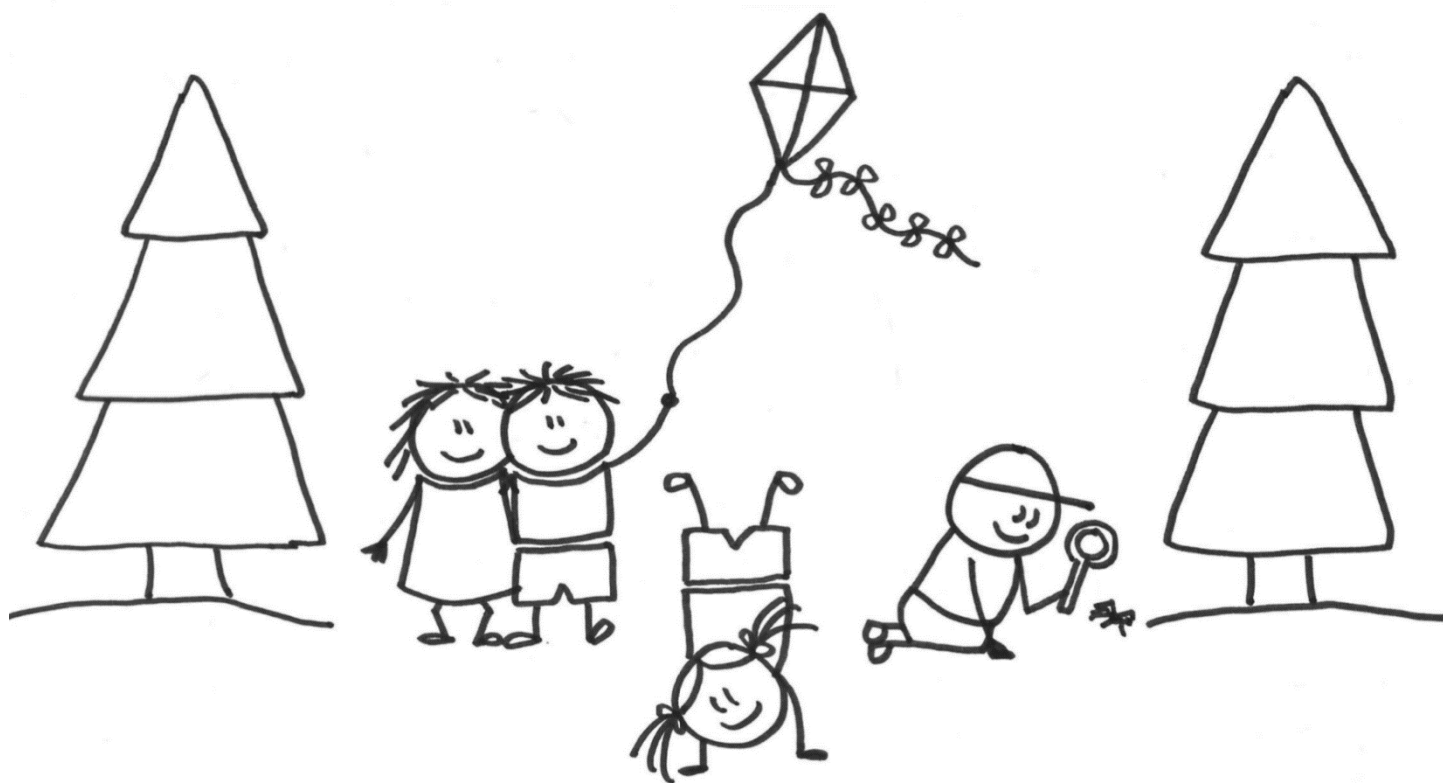


Evaluering af arbejdet med den pædagogiske læreplan Børnehaven Skovbakken 2021



BØRNEHAVEN



SKOVBAKKEN

Om skabelonen

Denne skabelon henvender sig til jer, som er ledere og medarbejdere i dagtilbud.

Formålet med skabelonen er at inspirere og understøtte jeres skriftlige evaluering af arbejdet med den pædagogiske læreplan. Den skal gennemføres mindst hvert andet år. Det er **ikke** et lovkrav, at I benytter denne skabelon.

Den lovgivningsmæssige ramme for udarbejdelse og evaluering af den lokale pædagogiske læreplan er dagtilbudsloven med tilhørende bekendtgørelse, der er udfoldet i Børne- og Undervisningsministeriets publikation [Den styrkede pædagogiske læreplan, Rammer og indhold](#), 2018.

Vær opmærksom på:

- Den primære målgruppe for den skriftlige evaluering er jer selv og forældrene i jeres dagtilbud
- Det er et krav, at I reviderer jeres skriftlige læreplan på baggrund af evalueringen, hvis evalueringen skulle give anledning til ændringer eller justeringer.
- Fokus i evalueringen er på sammenhængen mellem det pædagogiske læringsmiljø og børnenes udbytte, dvs. hvorvidt og hvordan det pædagogiske læringsmiljø understøtter trivsel, læring, udvikling og dannelse for alle børn.
- Evalueringen skal offentliggøres.

Denne skabelon indeholder alle de lovmæssige krav til evalueringen. Lovkravene finder I i de to midterste afsnit "Evaluering og dokumentation" og "Inddragelse af forældrebestyrelsen". Skabelonen indeholder desuden spørgsmål, som kan støtte jeres evalueringsproces samt jeres fremadrettede arbejde med løbende at revidere den skriftlige læreplan.



[Den styrkede pædagogiske læreplan, Rammer og indhold](#)

Brug af skabelonen

Når I udfylder skabelonen, skal I klikke på *skrivefeltet*. I kan fremhæve tekster og indsætte billeder.

I kan slette denne side ved at markere teksten og billedet og trykke *delete*. I kan også slette den sidste side, hvis I ønsker det.

Arbejdet med den pædagogiske læreplan



”Lederen af dagtilbuddet er ansvarlig for at etablere en evalueringskultur i dagtilbuddet, som skal udvikle og kvalificere det pædagogiske læringsmiljø.”

”Med evalueringskultur i dagtilbuddet forstås, at lederen har ansvar for, at det pædagogiske personale og ledelsen løbende forholder sig reflektivt til, hvordan de pædagogiske læringsmiljøer understøtter børnegruppens trivsel, læring, udvikling og dannelse.”

Den styrkede pædagogiske læreplan, Rammer og indhold, s. 50-51

Hvilke dele af vores pædagogiske læringsmiljø har vi særligt haft fokus på over de sidste 2 år?

Her kan I opliste, hvad I har haft særligt fokus på som en del af arbejdet med læreplanen, fx morgenstund, leg, social udvikling. I kan også indsætte billeder eller andet fra jeres arbejde.

Børnehaven Skovbakken har tidligere været i landsbyordning, men blev den 1/1-20 børnehave. Det pædagogiske arbejde har ikke tidligere taget direkte afsæt i den pædagogiske læreplan, men der har været arbejdet efter et årshjul, hvor dele af pædagogiske plan har været repræsenteret. Pr. juli 2020 blev der ansat ny leder.

Vi har i perioden herfra arbejdet med:

Natur og udeliv, science.

Vi ligger i et meget naturskønt område, med skov omkring os til alle sider. Vi benytter udefaciliteter meget og fordyber os sammen med børnene. Corona har bidraget til, at vi er endnu mere ude end tidligere og har medført en mere systematisk og bevidst tilgang til at benytte uderummet som et pædagogisk læringsmiljø. Vi bruger meget ofte bål, som et fællesskabende læringsmiljø. Når der tændes op på bålpladsen, samles børnene naturligt om det.

Ældstegruppen har fastlagte ugentlige ture i skoven. Her sanses naturen i alle årstider og der findes dyrespor. Vi har nøje fulgt et egern som har opholdt sig på legepladsen, og indsamlet viden om det. Lige udenfor vores dør ligger Børneskoven. Børneskoven er et område, lavet af lokale ildsjæle, som vi må benytte. Her kan vi spille ”naturbingo” og samlet på skovens materialer.

Vi har et projekt i gang med vand/is og vinter. Nogle børn har lavet is lygter, og har deltaget i hele processen med at fremstille dem.



Vi er omringet af skov og natur til alle sider

Krop, sanser og bevægelse.

I 2 uger i september havde vi særligt fokus på Bevægelse. Hver formiddag var børn og voksne på motionsløb, udstyret med et løbekort. I fællesskab skulle vi se hvor langt vi kunne løbe. Vi oplevede en kæmpe motivation og interesse i at slå gårsdagens samlede tal. Om eftermiddagen var der lege på legepladsen, såsom støvlekast, sanglege, spark til bøtten osv.

Der er et godt samarbejde med skolen, og vi har faste tider, hvor vi kan benytte gymnastiksalen. Dette har dog været temmelig begrænset i 2020 på grund af Covid 19.

Vi tager ofte på gåture/oplevelsesture lokalområdet og naturen omkring os.

Vi har i en periode lavet yoga med mellemgruppen. Her har smidighed, fordybelse og koncentration, fællesskab og selve det at have en fælles oplevelse været i fokus.

Social udvikling.

Der er arbejdet med barnets sociale udvikling på forskellige parametre. Corona har betydet at børnene har været delt mere op i grupper og stuen har været det bærende element. Der opleves, det har givet mere ro for nogle af børnene, som sandsynligvis har oplevet et større fællesskab.

Vi har i hele børnehaven haft en projekt omhandlende ”hjælpomhed”. Med ønsket om, at børnene får større opmærksomhed og omsorg for hinanden. Vi har forstørret hverdagssituationer, hvor vi oplever hjælpomhed blandt børnene. Vi har taget fotos af situationerne, hængt dem op i børnehøjde. Børnene har været meget optaget af billederne, og medfører naturlig dialog mellem børn og voksne om emnet. Vi har læst bøger om emnet og brugt plancher fra fri for mobberi til dialog. Vi har inddraget forældregruppen og opfordret til at arbejde med emnet derhjemme også.

Ældstegruppen er efter nytår startet med projekt ”fri for mobberi”, der har fokus på tolerance, omsorg, respekt og mod. Vi har oplevet at børnene er meget engagerede, de vil gerne byde ind. Vi har oplevet sammenhold og fælles fokus og mange refleksionerne fra børnene over emnet.



Fri for mobberi – Bamseven.

Sproglig udvikling.

For at stimulere den sproglige udvikling, har vi periodevis haft små sproggrupper, bestående af 4-6 børn. Vi har dagligt samling, hvor der rimes, synges, læses højt mv.

Vi har deltaget i projekt sprogstart fra Brønderslev bibliotek. Materialerne herfra må vi beholde, og det er helt sikkert noget, vi vil bruge igen.

Vi har oplevet en meget stor interesse fra børnene, de var meget koncentrerede og brugte/prøvede udtryk og ord som var nye for dem.

For ældstegruppen starter "Hop om bord på legeøen" i foråret. Materialet er et overgangsmateriale til kommende skolebørn og består af opgaver af forskellig art, hvor rim, remser, bogstaver og tal er omdrejningspunktet. Børnenes koncentration, motivation kendskab og fælles fokus til disse forstærkes i projektet.

Hvordan har vi organiseret vores evalueringskultur?

Her kan I **kort** beskrive jeres arbejde med at etablere en systematisk evalueringskultur. I kan fx beskrive, hvordan, hvor ofte og i hvilke fora I drøfter, reflekterer over og evaluerer jeres pædagogiske praksis. I kan også beskrive, om I arbejder med særlige metoder, fx *Redskab til selvevaluering*, *Tegn på læring*, *Redskab til forankringsproces* eller om I arbejder eksperimenterende eller undersøgende med en særlig tilgang.

P. Møder og teammøder er tidspunkterne hvor den pædagogiske praksis drøftes og planlægges. En etablering af en systematisk etableringskultur i Skovbakken er i sin spæde start, blandt andet fordi den styrkede pædagogiske læreplan først nu skal udarbejdes. Personalet er indtil videre kort instrueret i, læreplansblomsten, det brede læringsbegreb og casearbejde om læringsmiljøer.

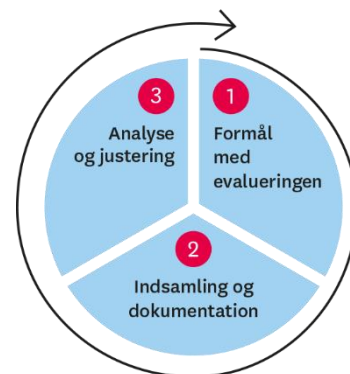
KVALID er kommet som en rigtig god inspiration til at begynde at udvikle en evalueringskultur i Skovbakken. Vi er systematisk gået i gang med materialet og personalet har fået tildelt forskellige opgaver i forbindelse hermed, selvfølgelig med støtte og opmærksomhed fra leder og ressourceperson. Helt konkret har vi indtil nu set på; måltider, samling og yoga.

Hvordan har vi arbejdet med vores lokale skriftlige læreplan?

Her kan I **kort** skrive, hvordan I har grebet arbejdet an, fx om I har lavet workshop, gennemført konkrete evalueringer, haft oplæg fra interne eller eksterne. I kan også indsætte billeder eller lignende.

Den lokale skriftlige læreplan har ikke eksisteret i Skovbakken. Der har været et årshjul, hvor konkrete aktiviteter er skrevet ind i. så der ligger helt sikkert et fremtidigt arbejde i at få denne etableret og få brugt som et arbejdsredskab i hverdagen.

Evaluering og dokumentation af elementer i det pædagogiske læringsmiljø



”Lederen er ansvarlig for, at arbejdet med den pædagogiske læreplan evalueres mindst hvert andet år med henblik på at udvikle arbejdet. Evalueringen skal tage udgangspunkt i de pædagogiske mål og herunder en vurdering af sammenhængen mellem det pædagogiske læringsmiljø i dagtilbuddet og børnenes trivsel, læring, udvikling og dannelse.

Evalueringen skal offentliggøres.

Lederen af dagtilbuddet er ansvarlig for at sikre en løbende pædagogisk dokumentation af sammenhængen mellem det pædagogiske læringsmiljø og børnenes trivsel, læring, udvikling og dannelse. Den pædagogiske dokumentation skal indgå i evalueringen.

Som led i at kunne evaluere sammenhængen mellem det pædagogiske læringsmiljø i dagtilbuddet og børnegruppens trivsel, læring, udvikling og dannelse kan der fokuseres på elementer i det pædagogiske læringsmiljø. På den ene side fx, hvordan børnesynet, børneperspektivet og arbejdet med dannelse kommer til udtryk i det daglige pædagogiske arbejde, og på den anden side eksempelvis:

- Børnegruppens trivsel og læring
- Børn i udsatte positioners trivsel og læring
- Tosprogede børns trivsel og læring
- Det enkelte barns trivsel, læring, udvikling og dannelse.

Fokus på enkelte elementer kan bidrage til at kvalificere evalueringen af sammenhængen mellem det pædagogiske læringsmiljø og børnenes trivsel, læring, udvikling og dannelse.”

Den styrkede pædagogiske læreplan, Rammer og indhold, s. 51

Udvælg en eller flere evalueringer, som I har gennemført i de seneste to år, og saml op på erfaringerne ved at svare på nedenstående fire spørgsmål for hver evaluering. De fire spørgsmål knytter an til trinene i en evalueringsproces. Vælg gerne evalueringer, som betød, at I efterfølgende ændrede jeres pædagogiske praksis.

Hvad var formålet med den evaluering, vi gennemførte?

Her skriver I **kort**, hvilket område i jeres pædagogisk læringsmiljø I satte fokus på i evalueringen og hvorfor. Hvad var det I var nysgerrige på eller der udfordrede jer? Dette er trin 1 i evalueringscirklen.

Vi har set på læringsmiljøet "måltidet" ud fra vores kvalid-materiale. Ved hjælp af videooptagelser af 2 forskellige frokost seancer, har vi set den voksnes ansvar i /opgave i at inviterer alle børn til dialog i situationerne. Vi har kikket på hvad der sker, når personalet har stort fokus på at inddrage og invitere og modsat hvad der sker når personalet har en mere tilbagetrukket rolle heri. Det ses tydeligt, at det har stor betydning for barnet, hvilket rolle den voksne ved bordet indtager.

Yoga:

Der har været Yoga for mellemgruppebørnene i en periode. Formålet har været at skabe sammenhold i gruppen, give dem en fælles oplevelse, skabe genkendelighed og hjælpe enkelte børn ind i fællesskabet. Alle skal deltage/bidrag med det de kan og hjælpes videre herfra. Ud fra Kvalid materialet er vores mål med projektet blevet evalueret.

Hvilken pædagogisk dokumentation har vi indsamlet i arbejdet med den gennemførte evaluering?

Her beskriver I **kort** den dokumentation af det pædagogiske læringsmiljø, I har indsamlet i forbindelse med evalueringen. Pædagogisk dokumentation kan bestå af en vifte af forskellige måder at beskrive børnenes trivsel, læring, udvikling og dannelse på, fx praksisfortællinger, fotos, observationer, videooptagelser, screeninger, relationsskemaer, børneinterviews, tegninger. Indsamling af pædagogisk dokumentation er trin 2 i evalueringscirklen. Har I under evalueringen skrevet på en planche eller lignende, kan I indsætte et billede.

Videooptagelser. Fotos, observationer, praksisfortællinger fra børnene, korte børne interview .

Hvad lærte vi om sammenhængen mellem vores pædagogiske læringsmiljø og børnenes trivsel, læring, udvikling og dannelse?

Her skriver I **kort** resultaterne af jeres analyse, fx hvordan den indsamlede dokumentation gjorde jer klogere på det, I var blevet nysgerrige på? Hvad var jeres vurdering af det pædagogiske læringsmiljø's betydning for børnegruppens trivsel, læring, udvikling og dannelse? Dette er første del af trin 3 i

evalueringscirklen. Har I under evalueringen skrevet resultaterne på en planche eller lignende, kan I indsætte et billede

Måltidet: Vi har kikket på hvad der sker, når personalet har stort fokus på at inddrage og invitere til dialog og modsat hvad der sker når personalet har en mere tilbagetrukket rolle heri. Det ses tydeligt, at det har stor betydning for barnets kontakt og samvær med den voksne, hvilken rolle den voksne ved bordet indtager.

Yoga:

Yoga er endnu ikke afsluttet, men der ses tydeligt en udvikling hos børnene. Det giver personalet en god forståelse for, hvordan deres pædagogiske tilgang til projektet har stor indflydelse på barnets udbytte.

Der har været stor fokus på fællesskabet i Yoga og få enkelte børn mere med i fællesskabet. Der observeres tydeligt en udvikling i børnenes deltagelse i yoga og ikke mindst deltagelse i fællesskabet. Denne dokumentation har vi hovedsageligt indsamlet ved hjælp af billeder, men også udtalelser fra børnene.

Hvilke ændringer og/eller justeringer af praksis gav evalueringen anledning til?

Her skriver I **kort**, hvordan I handlede på baggrund af jeres nye indsigter om jeres pædagogiske læringsmiljø. I kan bl.a. skrive, hvorvidt evalueringen gav anledning til at justere jeres pædagogiske praksis, og om den gav anledning til at afprøve konkrete tiltag og justere jeres skriftlige læreplan. I kan også samle op og se på tværs af de udvalgte områder, I har evalueret. Er justeringerne stadig en del af jeres praksis i dag? Har I brugt jeres indsigter i udvalgte evalueringer i andre sammenhænge? Dette er anden del af trin 3 i evalueringscirklen.

Det giver anledning til refleksion og tanker om, eksempelvis hvilken måltidkultur vi ønsker at have i Skovbakken. Desuden en præcision af, hvad den voksnes rolle er og ansvaret heri.

Set i et bredere perspektiv er der en arbejdsopgave i Skovbakken, fremadrettet at øge sit fokus på hvad vi ønsker med de aktiviteter der planlægges og udføres. Hvad er formålet og hvad ser vi af tegn på læring.

Inddragelse af forældrebestyrelsen



”Forældrebestyrelsen i kommunale, selvejende og udliciterede daginstitutioner skal inddrages i udarbejdelsen og evalueringen af og opfølgningen på den pædagogiske læreplan.

Forældrebestyrelsen for den kommunale dagpleje skal inddrages i udarbejdelsen og evalueringen af og opfølgningen på den pædagogiske læreplan.”

Den styrkede pædagogiske læreplan, Rammer og indhold, s. 52

Hvordan har vi inddraget forældrebestyrelsen i evalueringen af den pædagogiske læreplan?

Her skriver I **kort**, hvordan I har inddraget forældrebestyrelsen og eventuelt forældrerådet, fx om I har drøftet, hvad I har sat fokus på i løbende evalueringer, resultaterne og hvilke tiltag det har givet anledning til, eller hvordan forældrebestyrelsen aktivt har været inddraget i ændringer eller justeringer af den daglige praksis.

På sidste møde blev bestyrelsen kort introduceret til selve arbejdet med den styrkede pædagogiske læreplan, hvilket også var nyt for dem. Bestyrelsen har haft mulighed for at kommentere og stille spørgsmål til udarbejdelsen og det skrevne produkt.

Det fremadrettede arbejde



”En systematisk og udviklende evalueringskultur er central for den løbende udvikling af den pædagogiske praksis, og målet er bedre pædagogiske læringsmiljøer for børnene gennem en systematisk evalueringskultur og en meningsfuld og udviklende feedback til det pædagogiske personale.”

Den styrkede pædagogiske læreplan, Rammer og indhold, s. 50-51

Hvilke områder af vores pædagogiske læringsmiljø vil vi fremadrettet sætte mere fokus på?

Her kan I **kort** skrive, hvad I vil sætte fokus på i jeres pædagogiske læringsmiljø fremadrettet og hvorfor. I afsnit ét så I tilbage på, hvad I allerede har arbejdet med. Har I fået øje på, om der er dele af jeres pædagogiske læringsmiljø, I ikke har haft fokus på, fx rutinesituationer, børn i udsatte positioner, mv.? I kan også skrive, om der er områder, I har haft fokus på, men har behov for at genbesøge.

Der skal påbegyndes pædagogisk plan for Skovbakken, således at vi har et fælles systematisk fundament at arbejde ud fra.

Det brede perspektiv ”læring”, som foregår hele dagen, også i hverdagsrutiner. Med ønsket om, en større bevidsthed om, hvorfor vi har de aktiviteter vi har og hvilken læring der sker.

Hvordan vil vi justere organiseringen af vores evalueringskultur?

Her kan I **kort** beskrive, om I oplever, at organiseringen af jeres evalueringskultur har understøttet meningsfulde drøftelser, refleksioner, analyser og vurderinger af jeres pædagogisk praksis i hverdagen? Eller om jeres erfaringer giver anledning til at justere organiseringen af jeres evalueringskultur, fx om der er brug for at afprøve andre måder at mødes og måder at reflektere sammen, justere hyppigheden af møder eller fastholde god evalueringspraksis.

Set i et bredere perspektiv er der en arbejdsopgave i Skovbakken, fremadrettet at øge sit fokus på hvad vi ønsker med de aktiviteter der planlægges og udføres. Hvad er formålet og hvad ser vi af tegn på læring

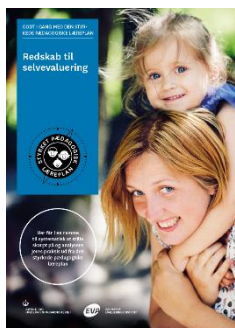
Evalueringskulturen i Skovbakken skal opgraderes og prioriteres, der er ingen tvivl om, at Kvalid kommer på et kærtidspunkt for os. Der er brug for det.

Hvordan har eller vil vi på baggrund af denne evaluering ændre og/eller justere vores skriftlige pædagogiske læreplan?

>Skriv her<

Her kan I finde yderligere inspiration til arbejdet med den pædagogiske læreplan

Til at understøtte og inspirere jeres videre arbejde med evalueringskultur og den styrkede pædagogiske læreplan er der udviklet en række øvrige understøttende materialer. Alle inspirationsmaterialer – nuværende og kommende – kan findes på www.emu.dk/dagtilbud



Redskab til selvevaluering er en ramme til systematisk at analysere jeres praksis inden for centrale områder i den styrkede pædagogiske læreplan.



Redskab til forankringsproces indeholder fem tilgange til, hvordan I kan arbejde med forandring og forankring af et stærkt pædagogisk læringsmiljø.



Podcastserien Børnehøjde er en faglig podcast om pædagogik og læreplan. Andet tema i serien sætter i tre afsnit fokus på evalueringskultur. Til temaet findes et dialogkort med spørgsmål til refleksion.



Alle materialer kan findes på www.emu.dk/dagtilbud



BØRNE- OG
UNDERVISNINGSMINISTERIET

Evaluering af arbejdet med den pædagogiske læreplan

© 2020
Danmarks Evalueringsinstitut og
Børne- og Undervisningsministeriet

Citat med kildeangivelse er tilladt

Design: BGRAPHIC