

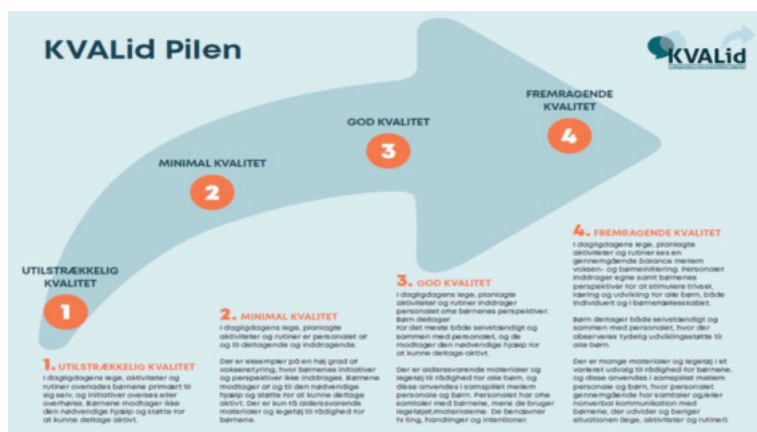
Tilsynsrapport 2026

Vuggestuen Andedammen



Introduktion

Formålet med det pædagogiske tilsyn på dagtilbudsområdet i Brønderslev Kommune er at understøtte udviklingen og fremme kvaliteten af de pædagogiske læringsmiljøer - i en balance mellem kvalitetssikring og kvalitetsudvikling. Pædagogisk tilsyn i Brønderslev Kommune udføres af tilsynsførende, som vurderer kvaliteten af de pædagogiske læringsmiljøer ved anvendelse af KVALid Tilsyn, som står for "Kvalitet i dagtilbud". Tilsynsmaterialet er et forskningsbaseret redskab til systematisk observation, vurdering, evaluering og udvikling af kvalitet i dagtilbud. KVALid Tilsyn tager udgangspunkt i Dagtilbudsloven og den styrkede pædagogiske læreplan og består af 24 observationsskemaer med konkrete og observerbare udsagn. Kvalitetsforståelsen bag KVALid Tilsyn skal findes i "KVALid-pilen", som viser fire forskellige kvalitetsniveauer; utilstrækkelig, minimal, god og fremragende.



Tilsynsbesøget har som udgangspunkt en varighed af 3 timer og foretages som udgangspunkt i tidsrummet kl. 09.00-12.00. Efter tilsynsbesøget afholdes et dialogmøde, hvor tilsynsførende giver en tilbagemelding på observationen. Her gennemgår tilsynsførende "styrker i læringsmiljøet", som praksis anbefales at fortsætte med samt "udviklingspotentialer i læringsmiljøet", som praksis anbefales at justere. Ved særlig opmærksomhed anbefaler tilsynsførende praksis at tilrette læringsmiljøet. Ved bekymring eller alvorlig bekymring påtaler tilsynsførende praksis at tilrette læringsmiljøet under skærpet tilsyn. Med udgangspunkt i tilsynsførendes udviklingspotentialer drøftes praksis' videre arbejde og udviklingsproces.

Type tilsyn:

Pædagogisk udviklingsdialog (anmeldt tilsyn)

Dagtilbud:

Vuggestuen Andedammen

Dagtilbudsleder:

Helle Ovesen

Tilsynsførende:

Kathrine Andersen

Dato for observation:

05.03.26

Antal personale under observationen:

6

Antal børn under observationen:

15

Dato for pædagogisk udviklingsdialog:

10.03.26

Deltagere i pædagogisk udviklingsdialog:

Dagtilbudsleder, medarbejderrepræsentant og tilsynsførende

Særlige bemærkninger:

Ingen bemærkninger

Opsamling

Ved tilsynet blev der overvejende observeret eksempler på god kvalitet i det pædagogiske læringsmiljø. Der blev derudover observeret flere eksempler på fremragende kvalitet i det pædagogiske læringsmiljø samt få eksempler på minimal kvalitet i det pædagogiske læringsmiljø.

Vuggestuen Andedammen anbefales at fortsætte arbejdet med følgende styrker i læringsmiljøet; "Toilet, håndvask og puslesituationer", "Overgange" og "Det fysiske læringsmiljø - inde".

Vuggestuen Andedammen anbefales at justere følgende udviklingspotentialer i læringsmiljøet; "Kontakt, samspil og anerkendelse", "Kontakt og samspil mellem børnene" og "Inklusion og mangfoldighed".

På baggrund af det gennemførte tilsyn vurderes det, at den pædagogiske praksis og læringsmiljøet lever op til gældende lovgivning, herunder Dagtilbudslovens formål og bestemmelser samt Brønderslev Kommunes strategier på dagtilbudsområdet. Vurderingen er foretaget som led i kommunalbestyrelsens tilsynsforpligtelse, jf. Dagtilbudsloven § 5.

Styrker i læringsmiljøet**Det anbefales at fortsætte med følgende:****Toilet, håndvask og puslesituationer**

Toilet- og puslefaciliteter lægger gennemgående op til, at børnene kan deltage, og det ses, at børnene gennemgående involveres og deltager i processen. Toilet- og puslefaciliteter er indrettet, så der er alderssvarende udsmykning, noget at kigge på, røre ved - og tale om, og det ses anvendt i samspil med børnene i udvidende og berigende samtaler. Der er gennemgående nærvær og omsorg over for børnene i toilet- og puslesituationer, og der reageres gennemgående både på børnenes verbale og nonverbale initiativer. Toilet- og puslesituationen benyttes gennemgående til udvidende og berigende samtaler. Toilet og puslesituationer er planlagt således, at de børn, der venter på tur, kan vente på en meningsfuld måde.

Overgange

Overgange er gennemgående organiseret, så ventetider er tilpasset børnenes behov. Børnene tilbydes gennemgående omsorg og nærvær ifm. overgange.

Det fysiske læringsmiljø - inde

Der er mange materialer til rådighed og i god stand, som børnene selv kan se, nå og vælge. Hvis flere børn vil have samme legetøj fra samme kategori, så er der mulighed for dette. Materialer er gennemgående passende og varieret med udgangspunkt i den aktuelle børnegruppens aldre, interesser og behov. Der er indrettet forskellige områder, som motiverer til forskellige former for lege og aktivitetsniveauer og giver mulighed for, at børnene kan trække sig lidt væk og finde ro. Der er mange og varierede materialer til rådighed, som børnene kan bruge i leg til at efterligne, hvad de ser eller oplever i deres omverden. Børnene tilbydes gennemgående interaktioner med det pædagogiske personale i leg eller aktivitet med materialerne, som udvider og beriger deres leg/aktivitet.

Udviklingspotentialer i læringsmiljøet

Det anbefales at justere og/eller tilrette følgende:

Kontakt, samspil og anerkendelse

Der tages af og til initiativ til kontakt med børnene. Der udvises ofte positive eller afstemte følelser for børnene. Børnenes indsatser og intentioner besvares af og til positivt, og der sættes af og til ord på disse over for barnet selv. Børnenes positive sociale adfærd italesættes af og til.

Det anbefales derfor at sætte fokus på alle børn; at øge initiativ til kontakt med alle børn, at sætte ord på alle børns indsatser og intentioner samt at italesætte alle børns positive sociale adfærd.

Kontakt og samspil mellem børnene

Samspil mellem børnene understøttes af og til. Der gives af og til støtte til, at børnene kan skabe deres egne fællesskaber. Børnene får af og til hjælp til at samarbejde i leg/aktivitet. Konflikter mellem børnene forsøges ofte håndteret i fællesskab, og børnene hjælpes ofte med at komme videre (i legen) efterfølgende.

Det anbefales derfor at sætte fokus på alle børn; at alle børns samspil til de andre børn understøttes, at der gives støtte til at alle børn kan skabe deres egne fællesskaber, samt at alle børn får hjælp til at samarbejde i leg/aktivitet.

Inklusion og mangfoldighed

Der er få materialer og/eller udstillinger til rådighed, der viser mangfoldighed og forskellighed. Børnenes deltagelsesmuligheder understøttes af og til, så de kan være en del af fællesskabet ud fra deres egne forudsætninger. Det anbefales derfor at øge antallet af materialer og udstillinger, der viser mangfoldighed og forskellighed. Det anbefales derudover at øge fokus på alle børns deltagelsesmuligheder, så de kan være en del af fællesskabet ud fra deres egne forudsætninger.

Pædagogisk udviklingsdialog

Fremadrettet tilsynsproces og aftaler:

- Dato for formidling til personale: 25.03.26
- Dato for formidling til dagtilbudsbestyrelse: Der konstitueres ny bestyrelse. Det forventes, at det næstkommende bestyrelsesmøde er i april 2026.
- Dato for upload af færdiglavet PowerPoint: 01.06.26

Dagtilbudsleder anvender dette PowerPoint i tilbagemeldingen på det pædagogiske tilsyn til den øvrige medarbejdergruppe samt i tilbagemeldingen til dagtilbudsbestyrelsen. Til personalemødet udarbejder dagtilbudsleder sammen med personalet KVALid loops med KVALid Dialog på baggrund af tilsynsførendes anbefalinger. Herefter uploader dagtilbudsleder PowerPoint på Hjernen&Hjertet, hvor planen for KVALid loops samt bidrag fra dagtilbudsbestyrelsen fremgår.