

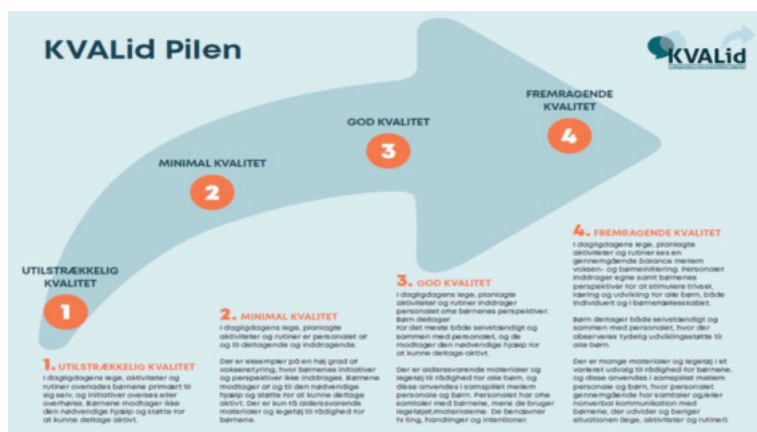
# Tilsynsrapport 2026

Børnehaven Kornumgård



## Introduktion

Formålet med det pædagogiske tilsyn på dagtilbudsområdet i Brønderslev Kommune er at understøtte udviklingen og fremme kvaliteten af de pædagogiske læringsmiljøer - i en balance mellem kvalitetssikring og kvalitetsudvikling. Pædagogisk tilsyn i Brønderslev Kommune udføres af tilsynsførende, som vurderer kvaliteten af de pædagogiske læringsmiljøer ved anvendelse af KVALid Tilsyn, som står for "Kvalitet i dagtilbud". Tilsynsmaterialet er et forskningsbaseret redskab til systematisk observation, vurdering, evaluering og udvikling af kvalitet i dagtilbud. KVALid Tilsyn tager udgangspunkt i Dagtilbudsloven og den styrkede pædagogiske læreplan og består af 24 observationsskemaer med konkrete og observerbare udsagn. Kvalitetsforståelsen bag KVALid Tilsyn skal findes i "KVALid-pilen", som viser fire forskellige kvalitetsniveauer; utilstrækkelig, minimal, god og fremragende.



Tilsynsbesøget har som udgangspunkt en varighed af 3 timer og foretages som udgangspunkt i tidsrummet kl. 09.00-12.00. Efter tilsynsbesøget afholdes et dialogmøde, hvor tilsynsførende giver en tilbagemelding på observationen. Her gennemgår tilsynsførende "styrker i læringsmiljøet", som praksis anbefales at fortsætte med samt "udviklingspotentialer i læringsmiljøet", som praksis anbefales at justere. Ved særlig opmærksomhed anbefaler tilsynsførende praksis at tilrette læringsmiljøet. Ved bekymring eller alvorlig bekymring påtaler tilsynsførende praksis at tilrette læringsmiljøet under skærpet tilsyn. Med udgangspunkt i tilsynsførendes udviklingspotentialer drøftes praksis' videre arbejde og udviklingsproces.

## Type tilsyn:

Pædagogisk udviklingsdialog (anmeldt tilsyn)

## Dagtilbud:

Børnehaven Kornumgård

## Dagtilbudsleder:

Kasper Holm Christensen

## Tilsynsførende:

Katrina L. Skaalum

## Dato for observation:

09.03.26

## Antal personale under observationen:

4

## Antal børn under observationen:

24

## Dato for pædagogisk udviklingsdialog:

16.03.26

### Deltagere i pædagogisk udviklingsdialog:

Dagtilbudsleder, medarbejderrepræsentant og tilsynsførende

### Særlige bemærkninger:

Ingen bemærkninger

## Opsamling

Ved tilsynet blev der overvejende observeret eksempler på god kvalitet i det pædagogiske læringsmiljø samt få eksempler på fremragende kvalitet i det pædagogiske læringsmiljø. Der blev derudover observeret flere eksempler på minimal kvalitet i læringsmiljøet samt et eksempel på utilstrækkelig kvalitet i læringsmiljøet.

Børnehaven Kornumgård anbefales at fortsætte arbejdet med følgende styrker i læringsmiljøet; "Materialer, udstyr og samspil på legepladsen", "Organisering og deltagelse i børns lege" og "Natur og udeliv".

Børnehaven Kornumgård anbefales at justere følgende udviklingspotentialer i læringsmiljøet; "Selvhjulpethed, samtaler og interaktioner under måltidet", "Organisering og nærvær i overgange" og "Selvhjulpethed og nærvær under af- og påklædning i garderoben".

På baggrund af det gennemførte tilsyn vurderes det, at den pædagogiske praksis og læringsmiljøet lever op til gældende lovgivning, herunder Dagtilbudslovens formål og bestemmelser samt Brønderslev Kommunes strategier på dagtilbudsområdet. Vurderingen er foretaget som led i kommunalbestyrelsens tilsynsforpligtelse, jf. Dagtilbudsloven § 5.

## Styrker i læringsmiljøet

**Det anbefales at fortsætte med følgende:**

### **Det fysiske læringsmiljø - ude**

Materialer, udstyr og samspil på legepladsen

Det fysiske læringsmiljø udendørs tilbyder en del passende materialer og udstyr, som tilgodeser børnenes alder, interesser og behov. Materialer og udstyr giver mulighed for, at børnene kan påvirke læringsmiljøet, udforske og eksperimentere eller udvikle lege eller færdigheder. Børnene tilbydes ofte interaktioner med det pædagogiske personale, fx i leg og fælles aktiviteter, og det fysiske læringsmiljø udendørs tilgodeser tydeligt hele børnegruppens alder, interesser, behov og udviklingsmuligheder.

### **Legen som grundlag**

Organisering og deltagelse i børns lege

Børnene har ofte mulighed for at lege selv, og der reageres ofte på børnenes behov og ønsker i legen. Der er ofte samtaler med børnene om deres leg og materialer. Børnene tilbydes ofte leg i en positiv, engagerende og involverende stemning, og børnenes initiativer i legen følges.

### **Natur og udeliv**

Der er mange og varierede naturmaterialer og udstillinger vedrørende natur til rådighed for børnene, og børnene tilbydes ofte oplevelser, leg eller aktiviteter i og med naturen, hvor naturmaterialer aktivt inddrages.

## Udviklingspotentialer i læringsmiljøet

## **Det anbefales at justere og/eller tilrette følgende:**

### **Måltidet**

#### Selvhjulpelighed, samtaler og interaktioner under måltidet

Der er få procedurer, materialer eller indretning, som øger børnenes mulighed for selvhjulpelighed, og børnene får ikke hjælp, støtte og opmærksomhed til selvhjulpelighed. Der er af og til positive interaktioner med børnene.

Det anbefales derfor at øge opmærksomheden på indretning, materialer og pædagogisk tilrettelagte procedurer, der kan bidrage til selvhjulpelighed samt at øge opmærksomheden på at alle børnene tilbydes samtaler og interaktioner under måltidet.

### **Overgange**

#### Organisering og nærvær i overgange

Overgange er af og til organiserede, så ventetider er tilpasset børnenes behov, og børnene tilbydes af og til omsorg og nærvær ifm. overgange.

Det anbefales derfor at øge opmærksomheden på fordelingen og organiseringen af personale og børn i den tid, der opstår mellem rutiner, aktiviteter og leg, således ventetider er tilpasset børnenes behov, og alle børnene tilbydes omsorg og nærvær i disse tidsrum.

### **Af- og påklædning**

#### Selvhjulpelighed og nærvær under af- og påklædning i garderoben

Indretningen understøtter i nogen grad børnenes muligheder for selvhjulpelighed i entré/garderobe, og børnene får af og til udviklingstilpasset hjælp og støtte, som bidrager til deres muligheder for aktivt at udvikle nye færdigheder. Der er af og til samtaler med børnene om opgaverne eller udførelsen af dem.

Det anbefales derfor at øge opmærksomheden på indretning, hjælp og støtte til børnenes selvhjulpelighed samt øge opmærksomheden på, at alle børn tilbydes nærvær under af- og påklædning i garderoben.

## **Pædagogisk udviklingsdialog**

### **Fremadrettet tilsynsproces og aftaler:**

- Dato for formidling til personale: 17.03.26
- Dato for formidling til dagtilbudsbestyrelse: April med ny bestyrelse
- Dato for upload af færdiglavet PowerPoint: 15.05.26

Dagtilbudsleder anvender dette PowerPoint i tilbagemeldingen på det pædagogiske tilsyn til den øvrige medarbejdergruppe samt i tilbagemeldingen til dagtilbudsbestyrelsen. Til personalemødet udarbejder dagtilbudsleder sammen med personalet KVALid loops med KVALid Dialog på baggrund af tilsynsførendes anbefalinger. Herefter uploader dagtilbudsleder PowerPoint på Hjernen&Hjertet, hvor planen for KVALid loops samt bidrag fra dagtilbudsbestyrelsen fremgår.