

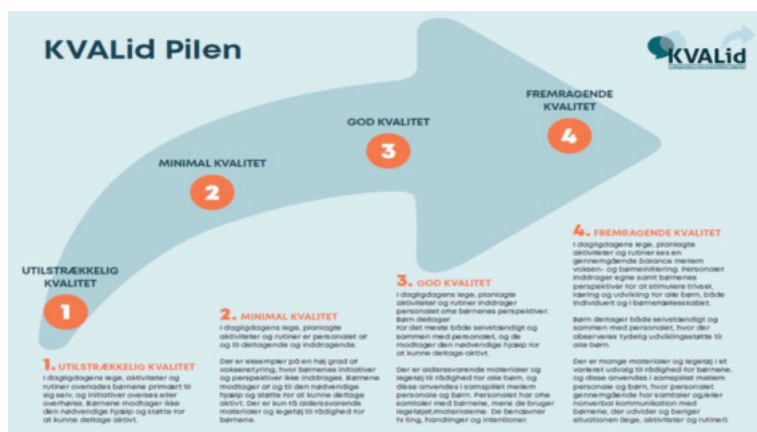
Tilsynsrapport 2026

Børnehuset Galaksen



Introduktion

Formålet med det pædagogiske tilsyn på dagtilbudsområdet i Brønderslev Kommune er at understøtte udviklingen og fremme kvaliteten af de pædagogiske læringsmiljøer - i en balance mellem kvalitetssikring og kvalitetsudvikling. Pædagogisk tilsyn i Brønderslev Kommune udføres af tilsynsførende, som vurderer kvaliteten af de pædagogiske læringsmiljøer ved anvendelse af KVALid Tilsyn, som står for "Kvalitet i dagtilbud". Tilsynsmaterialet er et forskningsbaseret redskab til systematisk observation, vurdering, evaluering og udvikling af kvalitet i dagtilbud. KVALid Tilsyn tager udgangspunkt i Dagtilbudsloven og den styrkede pædagogiske læreplan og består af 24 observationsskemaer med konkrete og observerbare udsagn. Kvalitetsforståelsen bag KVALid Tilsyn skal findes i "KVALid-pilen", som viser fire forskellige kvalitetsniveauer; utilstrækkelig, minimal, god og fremragende.



Tilsynsbesøget har som udgangspunkt en varighed af 3 timer og foretages som udgangspunkt i tidsrummet kl. 09.00-12.00. Efter tilsynsbesøget afholdes et dialogmøde, hvor tilsynsførende giver en tilbagemelding på observationen. Her gennemgår tilsynsførende "styrker i læringsmiljøet", som praksis anbefales at fortsætte med samt "udviklingspotentialer i læringsmiljøet", som praksis anbefales at justere. Ved særlig opmærksomhed anbefaler tilsynsførende praksis at tilrette læringsmiljøet. Ved bekymring eller alvorlig bekymring påtaler tilsynsførende praksis at tilrette læringsmiljøet under skærpet tilsyn. Med udgangspunkt i tilsynsførendes udviklingspotentialer drøftes praksis' videre arbejde og udviklingsproces.

Type tilsyn:

Pædagogisk udviklingsdialog (anmeldt tilsyn)

Dagtilbud:

Børnehuset Galaksen

Dagtilbudsleder:

Mette Kaasing Trolle

Tilsynsførende:

Kathrine Andersen og Tine Juul-Brinkmann

Dato for observation:

23.04.26

Antal personale under observationen:

Børnehaven: 2

Vuggestuen: 5

Antal børn under observationen:

Børnehaven: 12

Vuggestuen: 15

Dato for pædagogisk udviklingsdialog:

29.04.26

Deltagere i pædagogisk udviklingsdialog:

Dagtilbudsleder, medarbejderrepræsentant fra børnehaven, medarbejderrepræsentant fra vuggestuen og tilsynsførende

Særlige bemærkninger:

Ingen bemærkning

Opsamling

Børnehaven:

Ved tilsynet blev der overvejende observeret god kvalitet i det pædagogiske læringsmiljø samt flere eksempler på fremragende kvalitet i det pædagogiske læringsmiljø. Der blev derudover observeret få eksempler på minimal kvalitet i det pædagogiske læringsmiljø.

Børnehaven anbefales at fortsætte arbejdet med følgende styrker i læringsmiljøet; "Legen som grundlag" samt "Mulighed for fælles leg og aktiviteter".

Børnehaven anbefales at justere følgende udviklingspotentialer i læringsmiljøet; "Kreativ tænkning og problemløsning" samt "Krop, sanser og bevægelse".

Vuggestuen:

Ved tilsynet blev der overvejende observeret eksempler på god kvalitet i det pædagogiske læringsmiljø. Der blev derudover observeret få eksempler på fremragende kvalitet i det pædagogiske læringsmiljø, et eksempel på minimal kvalitet i det pædagogiske læringsmiljø samt et eksempel på utilstrækkelig kvalitet i det pædagogiske læringsmiljø.

Vuggestuen anbefales at fortsætte arbejdet med følgende styrker i læringsmiljøet; "Overgange" samt "Det fysiske læringsmiljø - inde & ude".

Vuggestuen anbefales at justere følgende udviklingspotentialer i læringsmiljøet; "Kontakt, samspil og anerkendelse" samt "Udstillinger for børn".

På baggrund af det gennemførte tilsyn vurderes det, at den pædagogiske praksis og læringsmiljøet lever op til gældende lovgivning, herunder Dagtilbudslovens formål og bestemmelser samt Brønderslev Kommunes strategier på dagtilbudsområdet. Vurderingen er foretaget som led i kommunalbestyrelsens tilsynsforpligtelse, jf. Dagtilbudsloven § 5.

Styrker i læringsmiljøet

Det anbefales at fortsætte med følgende:

Børnehaven:

Legen som grundlag

Børnene har ofte mulighed for at lege selv, og der reageres ofte på børnenes behov og ønsker i legen. Der er ofte samtaler med børnene om deres leg og materialer(også de børn, som endnu ikke har udviklet et sprog. Børnene tilbydes gennemgående leg i en positiv, engagerende og involverende stemning, og børnenes initiativer i legen følges og benævnes. Børnenes leg støttes, guides og rammesættes, så den udvikler sig positivt for børnene, og så alle har mulighed for at deltage i leg.

Mulighed for fælles leg og fælles aktiviteter

Der er ofte alternative aktiviteter og lege til rådighed for de børn, som ikke er med i fælles lege eller aktiviteter, og børnene inddrages i valgmulighederne. Der observeres eksempler på fælles opmærksomhed i samtaler med børnene. Fælles lege og aktiviteter er gennemgående tilpasset børnegruppens forskellige aldre, udvikling og interesser, og børnene viser tegn på at nyde legen/aktiviteten. Børnene får gennemgående hjælp til at få succes med deltagelse i fælles lege og aktiviteter.

Vuggestuen:

Overgange

Børnene tilbydes ofte omsorg og nærvær ifm. overgange. Det pædagogiske personale griber ofte spontant opståede situationer og øjeblikke - og har samtaler med børnene om dem. Overgange er gennemgående organiseret, så ventetider er tilpasset børnenes behov.

Det fysiske læringsmiljø - inde & ude

Inde: Der er mange materialer til rådighed og i god stand, som børnene selv kan se, nå og vælge. Hvis flere børn vil have legetøj fra samme kategori, så er der mulighed for dette. Materialer er gennemgående passende og varieret med udgangspunkt i den aktuelle børnegruppens aldre, interesser og behov. Der er indrettet forskellige områder, som motiverer til forskellige former for lege og aktivitetsniveauer og giver mulighed for, at børnene kan trække sig lidt væk og finde ro. Der er mange og varierede materialer til rådighed, som børnene kan bruge i leg til at efterligne, hvad de ser eller oplever i deres omverden.

Ude: Det fysiske læringsmiljø udendørs tilgodeser tydeligt hele børnegruppens aldre, interesser, behov og udviklingsmuligheder. Materialer og udstyr giver generelt mulighed for, at børnene kan udforske og eksperimentere eller udvikle nye lege eller færdigheder, og børnene modtager den nødvendige støtte. Børnene tilbydes gennemgående interaktioner med det pædagogiske personale, som udvider og beriger leg eller fælles aktiviteter.

Udviklingspotentialer i læringsmiljøet

Det anbefales at justere og/eller tilrette følgende:

Børnehaven:

Kreativ tænkning og problemløsning:

Børnene får af og til mulighed for at undersøge eller eksperimentere med materialer eller fænomener i deres omverden. Børnene opfordres af og til - til at løse problemer eller udfordringer. Børnene støttes af og til i at udtrykke egne tanker eller ideer. Børnene støttes af og til i at lytte til andres tanker og ideer.

Det anbefales at øge børnenes muligheder for at undersøge og eksperimentere med materialer og fænomener. At børnene oftere opfordres til at løse problemer og udfordringer i leg, aktiviteter og daglige gøremål. At børnene oftere støttes i at udtrykke samt lytte til andres tanker og ideer.

Krop, sanser og bevægelse:

Børnene tilbydes grovmotoriske lege og kropslig udfoldelse. Børnene tilbydes finmotoriske lege og aktiviteter. Der ses af og til eksempler på, at børnene tilbydes sansemæssige oplevelser.

Det anbefales, at det pædagogiske personale øger muligheden for grovmotoriske lege og kropslige udfoldelser. At børnene oftere tilbydes finmotoriske lege og aktiviteter. Samt at børnene oftere tilbydes sansemæssige oplevelser.

Vuggestuen:

Kontakt, samspil og anerkendelse

Der tages af og til initiativ til kontakt med børnene. Der udvises af og til positive eller afstemte følelser for børnene. Børnenes indsatser og intentioner besvares af og til positivt, og der sættes af og til ord på disse over for barnet selv. Børnenes positive sociale adfærd italesættes af og til.

Det anbefales derfor at sætte fokus på alle børn; at øge initiativ til kontakt med alle børn, at udvise positive eller afstemte følelser for alle børn, at besvare og italesætte alle børns indsatser og intentioner positivt samt at italesætte alle børns positive sociale adfærd.

Udstillinger for børn

Der er mange og varierede udstillede ting/elementer henvendt til børnene, som børnene nemt kan se og røre ved. Men udstillingen inddrages ikke i dialog og samspil med børnene.

Det anbefales derfor at øge opmærksomheden på at inddrage udstillingerne i dialog og samspil med børnene.

Pædagogisk udviklingsdialog

Fremadrettet tilsynsproces og aftaler:

- Dato for formidling til personale: 18.05.25 (personalemøde)
- Dato for formidling til dagtilbudsbestyrelse: 10.06.26 (bestyrelsesmøde)
- Dato for upload af færdiglavet PowerPoint: 26.06.26

Dagtilbudsleder anvender PowerPoint i tilbagemeldingen på det pædagogiske tilsyn til den øvrige medarbejdergruppe samt i tilbagemeldingen til dagtilbudsbestyrelsen. Til personalemødet udarbejder dagtilbudsleder sammen med personalet KVALid loops med KVALid Dialog på baggrund af tilsynsførendes anbefalinger. Herefter uploader dagtilbudsleder PowerPoint på Hjernen&Hjertet, hvor planen for KVALid loops samt bidrag fra dagtilbudsbestyrelsen fremgår.