

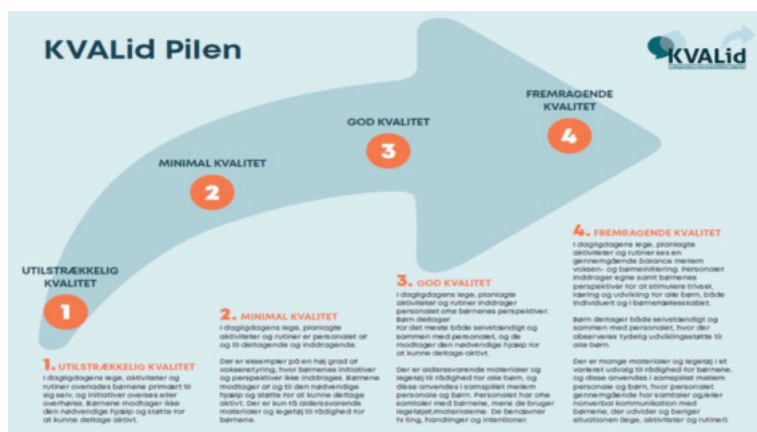
Tilsynsrapport 2026

Børnehuset Fuglsang



Introduktion

Formålet med det pædagogiske tilsyn på dagtilbudsområdet i Brønderslev Kommune er at understøtte udviklingen og fremme kvaliteten af de pædagogiske læringsmiljøer - i en balance mellem kvalitetssikring og kvalitetsudvikling. Pædagogisk tilsyn i Brønderslev Kommune udføres af tilsynsførende, som vurderer kvaliteten af de pædagogiske læringsmiljøer ved anvendelse af KVALid Tilsyn, som står for "Kvalitet i dagtilbud". Tilsynsmaterialet er et forskningsbaseret redskab til systematisk observation, vurdering, evaluering og udvikling af kvalitet i dagtilbud. KVALid Tilsyn tager udgangspunkt i Dagtilbudsloven og den styrkede pædagogiske læreplan og består af 24 observationsskemaer med konkrete og observerbare udsagn. Kvalitetsforståelsen bag KVALid Tilsyn skal findes i "KVALid-pilen", som viser fire forskellige kvalitetsniveauer; utilstrækkelig, minimal, god og fremragende.



Tilsynsbesøget har som udgangspunkt en varighed af 3 timer og foretages som udgangspunkt i tidsrummet kl. 09.00-12.00. Efter tilsynsbesøget afholdes et dialogmøde, hvor tilsynsførende giver en tilbagemelding på observationen. Her gennemgår tilsynsførende "styrker i læringsmiljøet", som praksis anbefales at fortsætte med samt "udviklingspotentialer i læringsmiljøet", som praksis anbefales at justere. Ved særlig opmærksomhed anbefaler tilsynsførende praksis at tilrette læringsmiljøet. Ved bekymring eller alvorlig bekymring påtaler tilsynsførende praksis at tilrette læringsmiljøet under skærpet tilsyn. Med udgangspunkt i tilsynsførendes udviklingspotentialer drøftes praksis' videre arbejde og udviklingsproces.

Type tilsyn:

Pædagogisk udviklingsdialog (anmeldt tilsyn)

Dagtilbud:

Børnehuset Fuglsang

Dagtilbudsleder:

Jens Sivert Nordmark

Tilsynsførende:

Kathrine Andersen

Dato for observation:

09.03.26

Antal personale under observationen:

4

Antal børn under observationen:

18

Dato for pædagogisk udviklingsdialog:

17.03.26

Deltagere i pædagogisk udviklingsdialog:

Dagtilbudsleder, områdeleder og tilsynsførende

Særlige bemærkninger:

Tilsynet anbefaler Børnehuset Fuglsang at tilrette udviklingspotentialerne i læringsmiljøet. Knud Pedersen (områdeleder) og Katrina L. Skaalum (tilsynsførende) deltager også i den pædagogiske udviklingsdialog.

Opsamling

Ved tilsynet blev der overvejende observeret eksempler på minimal kvalitet i det pædagogiske læringsmiljø. Der blev derudover observeret få eksempler på utilstrækkelig kvalitet i det pædagogiske læringsmiljø samt flere eksempler på god kvalitet i det pædagogiske læringsmiljø.

Børnehuset Fuglsang anbefales at fortsætte arbejdet med følgende styrker i læringsmiljøet; "Overgange", "Legepladsen" og "Indretning til af- og påklædning".

Børnehuset Fuglsang anbefales at tilrette følgende udviklingspotentiale i læringsmiljøet; "Fleksibilitet og rollefordeling", "Kontakt og samspil" og "Følelsesmæssig udvikling".

På baggrund af det gennemførte tilsyn vurderes det, at den pædagogiske praksis og læringsmiljøet lever op til gældende lovgivning, herunder Dagtilbudslovens formål og bestemmelser samt Brønderslev Kommunes strategier på dagtilbudsområdet. Vurderingen er foretaget som led i kommunalbestyrelsens tilsynsforpligtelse, jf. Dagtilbudsloven § 5.

Styrker i læringsmiljøet

Det anbefales at fortsætte med følgende:

Overgange

Overgange er ofte organiserede, så ventetider er tilpasset børnenes behov.

Det fysiske læringsmiljø - ude

Legepladsen

Det fysiske læringsmiljø udendørs tilbyder forskellige områder, materialer og udstyr, som motiverer til forskellige typer leg og aktiviteter (fin- og grovmotoriske samt aktiv og stillesiddende leg). Det fysiske læringsmiljø udendørs tilbyder en del passende materialer og udstyr, som tilgodeser børnenes alder, interesser og behov. Materialer og udstyr giver mulighed for, at børnene kan påvirke læringsmiljøet, udforske og eksperimentere eller udvikle lege eller færdigheder.

Af- og påklædning

Indretning til af- og påklædning

Indretningen understøtter i overvejende grad børnenes muligheder for selvhjulpenhed i entré/garderobe.

Udviklingspotentialer i læringsmiljøet

Det anbefales at justere og/eller tilrette følgende:

Måltidet og Soverutiner

Fleksibilitet og rollefordeling

Måltidets rammer er uflexible. Børnenes individuelle søvnbehov tilgodeses ikke. Børnene tilbydes ikke omsorg og nærvær ifm. soverutiner.

Det anbefales derfor at tilrette ovenstående, så børnenes individuelle søvnbehov tilgodeses, samt at børnene tilbydes omsorg og nærvær ifm. soverutiner.

Kontakt, samspil og anerkendelse

Der tages af og til initiativ til kontakt med børnene. Der udvises af og til positive eller afstemte følelser for børnene. Børnenes indsatser og intentioner besvares af og til positivt, og der sættes af og til ord på disse overfor barnet selv. Børnenes positive sociale adfærd italesættes af og til.

Det anbefales derfor at tilrette ovenstående, så der tages initiativ til kontakt med alle børn, og så der udvises positive og afstemte følelser for alle børn. Det anbefales ydermere, at alle børns indsatser og intentioner besvares positivt, og at der sættes ord på alle børns indsatser og intentioner.

Følelsesmæssig udvikling og mestring

Følelsesmæssig udvikling

Børnene hjælpes af og til med at forstå og håndtere deres følelser. Børnene støttes af og til i at fastholde deres engagement og gåpåmod. Der er af og til samtaler med børnene, som tager udgangspunkt i deres interesser og erfaringer nu og her. Der er af og til samtaler med børnene, hvor der sættes ord på de følelser eller hensigter, som de udtrykker.

Det anbefales derfor at tilrette ovenstående, så alle børn hjælpes til at forstå og håndtere deres følelser på baggrund af samtaler mellem børn og personale, som sætter ord på alle børns følelser og hensigter. Det anbefales ydermere, at alle børn støttes i at fastholde deres engagement, gåpåmod og deltagelse, samt at alle børn tilbydes samtaler, som tager udgangspunkt i børnenes interesser og erfaringer.

Pædagogisk udviklingsdialog

Fremadrettet tilsynsproces og aftaler:

- Dato for formidling til personale: 13.04.26
- Dato for formidling til dagtilbudsbestyrelse: 18.05.26
- Dato for upload af PowerPoint: 29.05.26

Dagtilbudsleder anvender PowerPoint fra pædagogisk udviklingsdialog i tilbagemeldingen på det pædagogiske tilsyn til den øvrige medarbejdergruppe samt i tilbagemeldingen på det pædagogiske tilsyn til dagtilbudsbestyrelsen. Til personalemødet udarbejder dagtilbudsleder sammen med personalet KVALid loops med KVALid Dialog på baggrund af tilsynsførendes anbefalinger. Herefter uploader dagtilbudsleder PowerPoint på Hjernen&Hjertet, hvor planen for KVALid loops samt bidrag fra dagtilbudsbestyrelsen fremgår.