

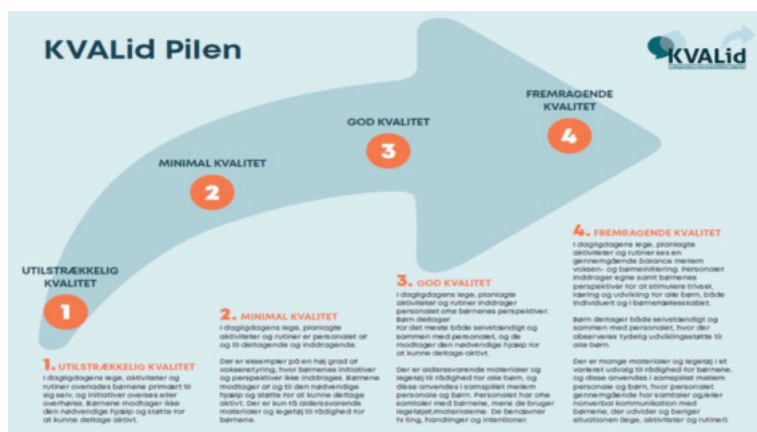
Tilsynsrapport 2026

Børnehuset Fasanen



Introduktion

Formålet med det pædagogiske tilsyn på dagtilbudsområdet i Brønderslev Kommune er at understøtte udviklingen og fremme kvaliteten af de pædagogiske læringsmiljøer - i en balance mellem kvalitetssikring og kvalitetsudvikling. Pædagogisk tilsyn i Brønderslev Kommune udføres af tilsynsførende, som vurderer kvaliteten af de pædagogiske læringsmiljøer ved anvendelse af KVALid Tilsyn, som står for "Kvalitet i dagtilbud". Tilsynsmaterialet er et forskningsbaseret redskab til systematisk observation, vurdering, evaluering og udvikling af kvalitet i dagtilbud. KVALid Tilsyn tager udgangspunkt i Dagtilbudsloven og den styrkede pædagogiske læreplan og består af 24 observationsskemaer med konkrete og observerbare udsagn. Kvalitetsforståelsen bag KVALid Tilsyn skal findes i "KVALid-pilen", som viser fire forskellige kvalitetsniveauer; utilstrækkelig, minimal, god og fremragende.



Tilsynsbesøget har som udgangspunkt en varighed af 3 timer og foretages som udgangspunkt i tidsrummet kl. 09.00-12.00. Efter tilsynsbesøget afholdes et dialogmøde, hvor tilsynsførende giver en tilbagemelding på observationen. Her gennemgår tilsynsførende "styrker i læringsmiljøet", som praksis anbefales at fortsætte med samt "udviklingspotentialer i læringsmiljøet", som praksis anbefales at justere. Ved særlig opmærksomhed anbefaler tilsynsførende praksis at tilrette læringsmiljøet. Ved bekymring eller alvorlig bekymring påtaler tilsynsførende praksis at tilrette læringsmiljøet under skærpet tilsyn. Med udgangspunkt i tilsynsførendes udviklingspotentialer drøftes praksis' videre arbejde og udviklingsproces.

Type tilsyn:

Pædagogisk udviklingsdialog (anmeldt tilsyn)

Dagtilbud:

Børnehuset Fasanen

Dagtilbudsleder:

Line Møller Moustén

Tilsynsførende:

Tine Juul-Brinkmann og Kathrine Andersen

Dato for observation:

30.04.26

Antal personale under observationen:

Vuggestuen: 6

Børnehaven: 3 (og yderligere 2 læringsmiljøpædagoger fra kl. 11.00-12.00)

Antal børn under observationen:

Vuggestuen: 19

Børnehaven: 19

Dato for pædagogisk udviklingsdialog:

05.05.26

Deltagere i pædagogisk udviklingsdialog:

Konstitueret dagtilbudsleder, medarbejderrepræsentant fra vuggestuen, medarbejderrepræsentant fra børnehaven og tilsynsførende.

Særlige bemærkninger:

Signe Nørgaard Løgsted er midlertidigt konstitueret dagstilbudsleder i Børnehuset Fasanen.

Vuggestuen: 4 børn og 1 voksen var på tur fra kl. 09.00-10.30.

Børnehaven: 6 børn og 1 voksen var på tur fra kl. 09.00-10.45.

Det anbefales at tilrette brugen af Hjernen&Hjertet for at sikre kontinuerlig vurdering af alle børns trivsel og sprog samt for at sikre systematisk vurdering, evaluering og fælles faglig viden. Dertil anbefales det at tilrette og sikre udarbejdelse af fokuspunkter på børn, som er vurderet i "øget opmærksomhed" eller "bekymring".

Opsamling

Vuggestuen:

Ved tilsynet blev der overvejende observeret eksempler på god kvalitet i det pædagogiske læringsmiljø. Der blev derudover observeret flere eksempler på fremragende kvalitet i det pædagogiske læringsmiljø samt et eksempel på minimal kvalitet i det pædagogiske læringsmiljø.

Vuggestuen anbefales at fortsætte arbejdet med følgende styrker i læringsmiljøet; "Det fysiske læringsmiljø inde & ude" og "Følelsesmæssig udvikling og mestring".

Vuggestuen anbefales at justere følgende udviklingspotentialer i læringsmiljøet; "Soverutiner" og "Kontakt og samspil mellem børnene".

Børnehaven:

Ved tilsynet blev der overvejende observeret eksempler på god kvalitet i det pædagogiske læringsmiljø. Der blev derudover observeret få eksempler på fremragende kvalitet, få eksempler på minimal kvalitet samt få eksempler på utilstrækkeligt kvalitet i det pædagogiske læringsmiljø.

Børnehaven anbefales at fortsætte arbejdet med følgende styrker i læringsmiljøet; "Overgange" og "Medbestemmelse og inddragelse".

Børnehaven anbefales at justere følgende udviklingspotentialer i læringsmiljøet; "Det fysiske læringsmiljø - inde" og "Sprogstimulering".

På baggrund af det gennemførte tilsyn vurderes det, at den pædagogiske praksis og læringsmiljøet lever op til gældende lovgivning, herunder Dagtilbudslovens formål og bestemmelser samt Brønderslev Kommunes strategier på dagtilbudsområdet. Vurderingen er foretaget som led i kommunalbestyrelsens tilsynsforpligtelse, jf. Dagtilbudsloven § 5.

Styrker i læringsmiljøet

Det anbefales at fortsætte med følgende:

Vuggestuen:

Det fysiske læringsmiljø inde & ude

Inde: Der er mange materialer til rådighed og i god stand, som børnene selv kan se, nå og vælge. Hvis flere børn vil have

legetøj fra samme kategori, så er der mulighed for dette. Materialer er gennemgående passende og varieret med udgangspunkt i den aktuelle børnegrupperes aldre, interesser og behov. Der er indrettet forskellige områder, som motiverer til forskellige former for lege og aktivitetsniveauer og giver mulighed for, at børnene kan trække sig lidt væk og finde ro. Børnene tilbydes ofte interaktioner med det pædagogiske personale i leg eller aktivitet med materialerne.

Ude: Det fysiske læringsmiljø udendørs tilgodeser tydeligt hele børnegrupperens alder, interesser, behov og udviklingsmuligheder. Materialer og udstyr giver generelt mulighed for, at børnene kan udforske og eksperimentere eller udvikle nye lege eller færdigheder, og børnene modtager den nødvendige støtte. Børnene tilbydes gennemgående interaktioner med det pædagogiske personale, som udvider og beriger leg eller fælles aktiviteter.

Følelsesmæssig udvikling og mestring

Børnene får gennemgående hjælp og støtte til at løse opgaver, som de er lige ved at kunne mestre på egen hånd. Børnene hjælpes ofte med at forstå og håndtere deres følelser. Børnene støttes ofte i at fastholde deres engagement og gåpåmod. Der er ofte samtaler med børnene, som tager udgangspunkt i deres interesser og erfaringer nu og her. Der er ofte samtaler med børnene, hvor der sættes ord på de følelser eller hensigter, som de udtrykker.

Børnehaven:

Overgange

Det pædagogiske personale griber ofte spontant opståede situationer og øjeblikke - og har samtaler med børnene om dem. Overgange er gennemgående organiserede, så ventetider er tilpasset børnenes behov. Børnene tilbydes gennemgående omsorg og nærvær ifm. overgange.

Medbestemmelse og inddragelse

Børnene spørges ofte om, hvad de har lyst til at lave i forbindelse med leg, fælles aktiviteter og praktiske opgaver, eller de opmuntres til selv at vælge, hvad de har lyst til. Der rettes ofte differentierede forventninger til børnene. Børnenes udtryk anerkendes og anvendes gennemgående som afsæt for justering af dagligdagen.

Udviklingspotentialer i læringsmiljøet

Det anbefales at justere og/eller tilrette følgende:

Vuggestuen:

Soverutiner

Overgang til lur

Børnenes individuelle søvnbehov tilgodeses af og til. Børnene tilbydes af og til omsorg og nærvær ifm. soverutiner. Det anbefales derfor, at der sættes fokus på strukturen og overgangen til lur, særligt ifb. med klargøring til lur, for at tilgodese alle børns søvnbehov samt for at tilgodese alle børnenes behov for omsorg og nærvær ifm. soverutiner.

Kontakt og samspil mellem børnene

Samspil mellem børnene understøttes af og til. Der gives af og til støtte til, at børnene kan skabe deres egne fællesskaber. Børnene får af og til hjælp og støtte til at samarbejde i leg/aktivitet. Det anbefales derfor, at der i højere grad sættes fokus på at understøtte hele børnegrupperens samspil til de andre børn. Dertil anbefales det, at der gives støtte til, at alle børn kan skabe deres egne fællesskaber, og at alle børn får hjælp til at samarbejde i leg/aktivitet.

Børnehaven:

Det fysiske læringsmiljø - inde

Der er nogle materialer til rådighed, som børnene kan bruge i rolleleg. Børnene tilbydes af og til interaktioner med det pædagogiske personale i leg eller aktivitet med materialerne. Materialerne er overvejende i god stand. Materialerne er i nogen grad til rådighed for børnene. Materialerne er i nogen grad passende ift. den aktuelle børnegrupperes behov og interesser. Plads og indretning tager i nogen grad højde for flere og forskelligartede lege- og læringsmuligheder i det fysiske rum indendørs.

Det anbefales derfor at øge fokus på at skabe tydeligere læringsmiljøer med et passende udvalg af materialer, som inspirerer alle børn til forskelligartede lege - samt at det pædagogiske personale er mere nærværende i lege og aktiviteter.

Sprogstimulering

Der sættes af og til ord og navn på ting, handlinger og personer i forbindelse med leg, hverdagsrutiner eller aktiviteter. Der tages af og til initiativ til samtaler med børnene (både verbal og nonverbal). Der stilles af og til spørgsmål til børnene, og der gives tid til, at børnene kan nå at tænke og svare/respondere alt efter deres forudsætninger. Der responderes ofte på børns kommunikation, herunder også nonverbal kommunikation.

Det anbefales, at det pædagogiske personale øger fokus på, at alle børn skal opleve at blive hørt, og at der skabes rum for samtaler. At der i samtalerne indgår turtagning, samt at det pædagogiske personale tager initiativ til at udvide og berige. At det pædagogiske personale er bevidste om at sætte præcise ord og sætninger på ting og handlinger i forbindelse med leg, hverdagsrutiner og aktiviteter.

Pædagogisk udviklingsdialog

Fremadrettet tilsynsproces og aftaler:

- Dato for formidling til personale: 21.05.26
- Dato for formidling til dagtilbudsbestyrelse: 25.08.26
- Dato for upload af færdiglavet PowerPoint: 01.09.26

Dagtilbudsleder anvender dette PowerPoint i tilbagemeldingen på det pædagogiske tilsyn til den øvrige medarbejdergruppe samt i tilbagemeldingen til dagtilbudsbestyrelsen. Til personalet udarbejder dagtilbudsleder sammen med personalet KVALid loops med KVALid Dialog på baggrund af tilsynsførendes anbefalinger. Herefter uploader dagtilbudsleder PowerPoint på Hjernen&Hjertet, hvor planen for KVALid loops samt bidrag fra dagtilbudsbestyrelsen fremgår.