

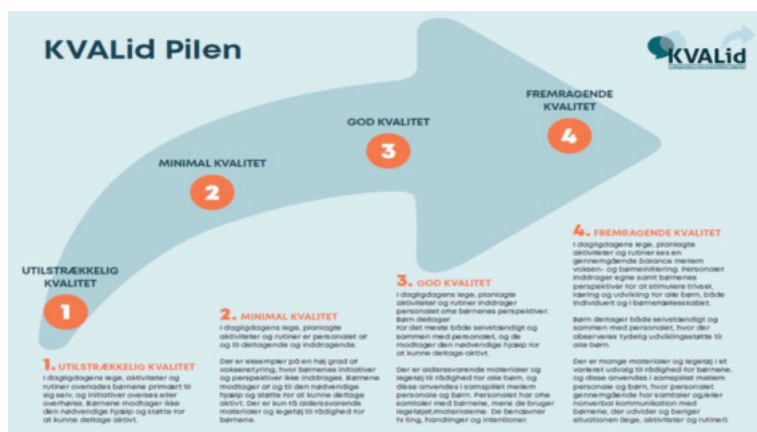
Tilsynsrapport 2026

Børnehaven Troldehøj



Introduktion

Formålet med det pædagogiske tilsyn på dagtilbudsområdet i Brønderslev Kommune er at understøtte udviklingen og fremme kvaliteten af de pædagogiske læringsmiljøer - i en balance mellem kvalitetssikring og kvalitetsudvikling. Pædagogisk tilsyn i Brønderslev Kommune udføres af tilsynsførende, som vurderer kvaliteten af de pædagogiske læringsmiljøer ved anvendelse af KVALid Tilsyn, som står for "Kvalitet i dagtilbud". Tilsynsmaterialet er et forskningsbaseret redskab til systematisk observation, vurdering, evaluering og udvikling af kvalitet i dagtilbud. KVALid Tilsyn tager udgangspunkt i Dagtilbudsloven og den styrkede pædagogiske læreplan og består af 24 observationsskemaer med konkrete og observerbare udsagn. Kvalitetsforståelsen bag KVALid Tilsyn skal findes i "KVALid-pilen", som viser fire forskellige kvalitetsniveauer; utilstrækkelig, minimal, god og fremragende.



Tilsynsbesøget har som udgangspunkt en varighed af 3 timer og foretages som udgangspunkt i tidsrummet kl. 09.00-12.00. Efter tilsynsbesøget afholdes et dialogmøde, hvor tilsynsførende giver en tilbagemelding på observationen. Her gennemgår tilsynsførende "styrker i læringsmiljøet", som praksis anbefales at fortsætte med samt "udviklingspotentialer i læringsmiljøet", som praksis anbefales at justere. Ved særlig opmærksomhed anbefaler tilsynsførende praksis at tilrette læringsmiljøet. Ved bekymring eller alvorlig bekymring påtaler tilsynsførende praksis at tilrette læringsmiljøet under skærpet tilsyn. Med udgangspunkt i tilsynsførendes udviklingspotentialer drøftes praksis' videre arbejde og udviklingsproces.

Type tilsyn:

Pædagogisk udviklingsdialog (anmeldt tilsyn)

Dagtilbud:

Børnehaven Troldehøj

Dagtilbudsleder:

Signe Nørgaard Løgsted

Tilsynsførende:

Tine Juul-Brinkmann

Dato for observation:

26.02.26

Antal personale under observationen:

3

Antal børn under observationen:

19

Dato for pædagogisk udviklingsdialog:

03.03.26

Deltagere i pædagogisk udviklingsdialog:

Dagtilbudsleder, medarbejderrepræsentant og tilsynsførende

Særlige bemærkninger:

Ingen bemærkninger

Opsamling

Ved tilsynet blev der overvejende observeret eksempler på god kvalitet og et eksempel på fremragende kvalitet i det pædagogiske læringsmiljø. Der blev derudover observeret eksempler på minimal kvalitet og et eksempel på utilstrækkelig kvalitet i det pædagogiske læringsmiljø.

Børnehaven Troldehøj anbefales at fortsætte arbejdet med følgende styrker i læringsmiljøet; "Af- og påklædning", "Meningsfulde overgange" og "Det fysiske læringsmiljø - ude"

Børnehaven Troldehøj anbefales at justere følgende udviklingspotentialer i læringsmiljøet; "Fleksibilitet og nærvær under måltidet", "Børns medbestemmelse under planlagte pædagogiske aktiviteter samt dagens struktur" og "følelsesmæssig udvikling".

På baggrund af det gennemførte tilsyn vurderes det, at den pædagogiske praksis og læringsmiljøet lever op til gældende lovgivning, herunder Dagtilbudslovens formål og bestemmelser samt Brønderslev Kommunes strategier på dagtilbudsområdet. Vurderingen er foretaget som led i kommunalbestyrelsens tilsynsforpligtelse, jf. Dagtilbudsloven § 5.

Styrker i læringsmiljøet

Det anbefales at fortsætte med følgende:

Af- og påklædning

Indretningen understøtter i overvejede grad børnenes mulighed for selvhjulpenhed i garderoben. Børnene får ofte udviklingstilpasset hjælp og støtte, som bidrager til deres muligheder for aktivt at udvikle nye færdigheder. Der er ofte samtaler med børnene om opgaverne og udførelsen af dem.

Overgange

Meningsfulde overgange

Overgange er ofte organiserende, så ventetider er tilpasset børnenes behov. Børnene tilbydes ofte omsorg og nærvær ifm. overgange.

Det fysiske læringsmiljø - ude

Børnene tilbydes ofte interaktioner med det pædagogiske personale, fx i leg og fælles aktiviteter. Det fysiske læringsmiljø udendørs tilgodeser tydeligt hele børnegruppens alder, interesser, behov og udviklingsmuligheder .

Udviklingspotentialer i læringsmiljøet

Det anbefales at justere og/eller tilrette følgende:

Måltidet

Fleksibilitet og nærvær under måltidet

Måltidets rammer er af og til fleksible, og der er af og til positive interaktioner med børnene.

Det anbefales derfor at øge fleksibiliteten og nærværet under måltidet, samt at der tilbydes samtaler og positiv

interaktion om det, som børnene er optagede af.

Medbestemmelse og inddragelse

Børnenes medbestemmelse under planlagte pædagogiske aktiviteter samt dagens struktur

Børnene spørges af og til om, hvad de har lyst til at lave i forbindelse med leg, fælles aktiviteter og praktiske opgaver. Børnene opmuntres i nogen grad til selv at vælge, hvad de har lyst til, og deres udtryk anerkendes og anvendes af og til som afsæt for justering af dagligdagen.

Det anbefales derfor at øge fokus på børnenes medbestemmelse under planlagte pædagogiske aktiviteter således, at de opmuntres til selv at vælge den aktivitet, de har lyst til samt kan medvirke til at påvirke rammen for aktiviteten.

Følelsesmæssig udvikling og mestring

Følelsesmæssig udvikling

Børnene hjælpes af og til med at forstå og håndtere deres følelser. Der er af og til samtaler med børnene, hvor der sættes ord på de følelser og hensigter, som de udtrykker.

Det anbefales derfor at øge bevidstheden omkring børnenes behov for hjælp til at forstå og håndtere deres følelser.

Pædagogisk udviklingsdialog

Fremadrettet tilsynsproces og aftaler:

- Dato for formidling til personale: 15.04.26
- Dato for formidling til dagtilbudsbestyrelse: 16.03.26
- Dato for upload af færdiglavet PowerPoint: 25.04.26

Dagtilbudsleder anvender PowerPoint i tilbagemeldingen på det pædagogiske tilsyn til den øvrige medarbejdergruppe samt i tilbagemeldingen til dagtilbudsbestyrelsen. Til personalemødet udarbejder dagtilbudsleder sammen med personalet KVALid loops med KVALid Dialog på baggrund af tilsynsførendes anbefalinger. Herefter uploader dagtilbudsleder PowerPoint på Hjernen&Hjertet, hvor planen for KVALid loops samt bidrag fra dagtilbudsbestyrelsen fremgår.