

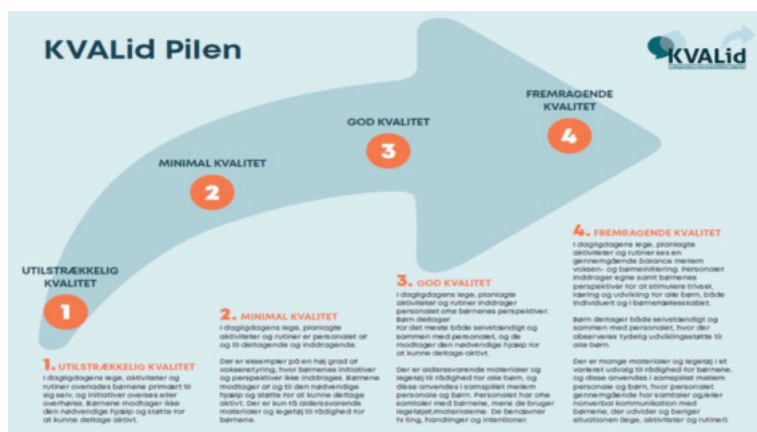
Tilsynsrapport 2026

Børnehaven Skovbakken



Introduktion

Formålet med det pædagogiske tilsyn på dagtilbudsområdet i Brønderslev Kommune er at understøtte udviklingen og fremme kvaliteten af de pædagogiske læringsmiljøer - i en balance mellem kvalitetssikring og kvalitetsudvikling. Pædagogisk tilsyn i Brønderslev Kommune udføres af tilsynsførende, som vurderer kvaliteten af de pædagogiske læringsmiljøer ved anvendelse af KVALid Tilsyn, som står for "Kvalitet i dagtilbud". Tilsynsmaterialet er et forskningsbaseret redskab til systematisk observation, vurdering, evaluering og udvikling af kvalitet i dagtilbud. KVALid Tilsyn tager udgangspunkt i Dagtilbudsloven og den styrkede pædagogiske læreplan og består af 24 observationsskemaer med konkrete og observerbare udsagn. Kvalitetsforståelsen bag KVALid Tilsyn skal findes i "KVALid-pilen", som viser fire forskellige kvalitetsniveauer; utilstrækkelig, minimal, god og fremragende.



Tilsynsbesøget har som udgangspunkt en varighed af 3 timer og foretages som udgangspunkt i tidsrummet kl. 09.00-12.00. Efter tilsynsbesøget afholdes et dialogmøde, hvor tilsynsførende giver en tilbagemelding på observationen. Her gennemgår tilsynsførende "styrker i læringsmiljøet", som praksis anbefales at fortsætte med samt "udviklingspotentialer i læringsmiljøet", som praksis anbefales at justere. Ved særlig opmærksomhed anbefaler tilsynsførende praksis at tilrette læringsmiljøet. Ved bekymring eller alvorlig bekymring påtaler tilsynsførende praksis at tilrette læringsmiljøet under skærpet tilsyn. Med udgangspunkt i tilsynsførendes udviklingspotentialer drøftes praksis' videre arbejde og udviklingsproces.

Type tilsyn:

Pædagogisk udviklingsdialog (anmeldt tilsyn)

Dagtilbud:

Børnehaven Skovbakken

Dagtilbudsleder:

Stine Nordgarden

Tilsynsførende:

Kathrine Andersen

Dato for observation:

12.02.26

Antal personale under observationen:

4

Antal børn under observationen:

11

Dato for pædagogisk udviklingsdialog:

23.02.26

Deltagere i pædagogisk udviklingsdialog:

Dagtilbudsleder, medarbejderrepræsentant og tilsynsførende

Særlige bemærkninger:

Tine Juul-Brinkmann (ny tilsynsførende) deltog også i den pædagogiske udviklingsdialog

Opsamling

Ved tilsynet blev der overvejende observeret eksempler på minimal kvalitet i det pædagogiske læringsmiljø. Der blev derudover observeret flere eksempler på god kvalitet i det pædagogiske læringsmiljø samt et eksempel på fremragende kvalitet i det pædagogiske læringsmiljø.

Børnehaven Skovbakken anbefales at fortsætte arbejdet med følgende styrker i læringsmiljøet; "Det fysiske læringsmiljø - inde", "Legen som grundlag" og "Fællesaktiviteter med voksne, sociale rollemodeller".

Børnehaven Skovbakken anbefales at justere følgende udviklingspotentialer i læringsmiljøet; "Overgange og organisering", "Bevidstheden omkring børnenes behov for hjælp til at forstå og håndtere deres følelser" og "Fokus på sprogstimulering".

På baggrund af det gennemførte tilsyn vurderes det, at den pædagogiske praksis og læringsmiljøet lever op til gældende lovgivning, herunder Dagtilbudslovens formål og bestemmelser samt Brønderslev Kommunes strategier på dagtilbudsområdet. Vurderingen er foretaget som led i kommunalbestyrelsens tilsynsforpligtelse, jf. Dagtilbudsloven § 5.

Styrker i læringsmiljøet

Det anbefales at fortsætte med følgende:

Det fysiske læringsmiljø - inde

Plads og indretning tager generelt højde for flere og forskelligartede lege- og læringsmuligheder i det fysiske rum indendørs. Der er en del materialer til rådighed, som børnene kan bruge i rolleleg. Børnene tilbydes ofte interaktioner med det pædagogiske personale i leg og aktiviteter med materialerne.

Legen som grundlag

Børnene har gennemgående mulighed for at lege selv, og der reageres gennemgående på børnenes behov og ønsker i legen. Børnene tilbydes ofte leg i en positiv, engagerende og involverende stemning, og børnenes initiativer i legen følges.

Social adfærd

Fællesaktiviteter med voksne, sociale rollemodeller

Børnene deltager ofte i fællesaktiviteter. Børnene har ofte mulighed for at spejle sig i en voksen, social rollemodel.

Udviklingspotentialer i læringsmiljøet

Det anbefales at justere og/eller tilrette følgende:

Overgange

Overgange og organisering

Overgange er af og til organiserede, så ventetider er tilpasset børnenes behov. Børnene tilbydes af og til omsorg og

nærvær ifm. overgange. Det pædagogiske personale griber af og til spontant opståede situationer og øjeblikke, der inviterer til samtale.

Det anbefales derfor at øge fokus på organisering af overgange, fordeling/organisering af personale i den tid, der opstår mellem rutiner, aktiviteter og leg.

Følelsesmæssig udvikling og mestring

Bevidstheden omkring børnenes behov for hjælp til at forstå og håndtere deres følelser

Børnene hjælpes af og til med at forstå og håndtere deres følelser. Der er af og til samtaler med børnene, hvor der sættes ord på de følelser og hensigter, som de udtrykker.

Det anbefales derfor at øge bevidstheden omkring børnenes behov for hjælp til at forstå og håndtere deres følelser.

Sprogstimulering

Fokus på sprogstimulering

Der responderes af og til på børns kommunikation, herunder også nonverbal kommunikation. Der tages af og til initiativ til samtaler med børnene (verbalt og nonverbalt).

Det anbefales derfor at øge fokus på sprogstimulering – med et særligt fokus på børn i fokuseret indsats samt børn i særlig indsats.

Pædagogisk udviklingsdialog

Fremadrettet tilsynsproces og aftaler:

- Dato for formidling til personale: 24.02.26
- Dato for formidling til dagtilbudsbestyrelse: 17.03.26
- Dato for upload af PowerPoint: 27.03.26

Dagtilbudsleder anvender PowerPoint fra pædagogisk udviklingsdialog i tilbagemeldingen på det pædagogiske tilsyn til den øvrige medarbejdergruppe samt i tilbagemeldingen på det pædagogiske tilsyn til dagtilbudsbestyrelsen. Til personalemødet udarbejder dagtilbudsleder sammen med personalet KVALid loops med KVALid Dialog på baggrund af tilsynsførendes anbefalinger. Herefter uploader dagtilbudsleder PowerPoint på Hjernen&Hjertet, hvor planen for KVALid loops samt bidrag fra dagtilbudsbestyrelsen fremgår.