

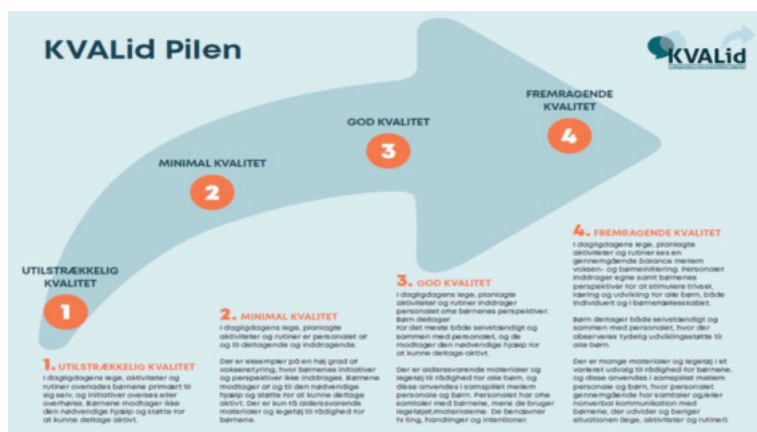
Tilsynsrapport 2026

Børnehaven Livstræet



Introduktion

Formålet med det pædagogiske tilsyn på dagtilbudsområdet i Brønderslev Kommune er at understøtte udviklingen og fremme kvaliteten af de pædagogiske læringsmiljøer - i en balance mellem kvalitetssikring og kvalitetsudvikling. Pædagogisk tilsyn i Brønderslev Kommune udføres af tilsynsførende, som vurderer kvaliteten af de pædagogiske læringsmiljøer ved anvendelse af KVALid Tilsyn, som står for "Kvalitet i dagtilbud". Tilsynsmaterialet er et forskningsbaseret redskab til systematisk observation, vurdering, evaluering og udvikling af kvalitet i dagtilbud. KVALid Tilsyn tager udgangspunkt i Dagtilbudsloven og den styrkede pædagogiske læreplan og består af 24 observationsskemaer med konkrete og observerbare udsagn. Kvalitetsforståelsen bag KVALid Tilsyn skal findes i "KVALid-pilen", som viser fire forskellige kvalitetsniveauer; utilstrækkelig, minimal, god og fremragende.



Tilsynsbesøget har som udgangspunkt en varighed af 3 timer og foretages som udgangspunkt i tidsrummet kl. 09.00-12.00. Efter tilsynsbesøget afholdes et dialogmøde, hvor tilsynsførende giver en tilbagemelding på observationen. Her gennemgår tilsynsførende "styrker i læringsmiljøet", som praksis anbefales at fortsætte med samt "udviklingspotentialer i læringsmiljøet", som praksis anbefales at justere. Ved særlig opmærksomhed anbefaler tilsynsførende praksis at tilrette læringsmiljøet. Ved bekymring eller alvorlig bekymring påtaler tilsynsførende praksis at tilrette læringsmiljøet under skærpet tilsyn. Med udgangspunkt i tilsynsførendes udviklingspotentialer drøftes praksis' videre arbejde og udviklingsproces.

Type tilsyn:

Pædagogisk udviklingsdialog (anmeldt tilsyn)

Dagtilbud:

Børnehaven Livstræet

Dagtilbudsleder:

Jannie Vinther Jensen

Tilsynsførende:

Kathrine Andersen

Dato for observation:

18.05.26

Antal personale under observationen:

3

Antal børn under observationen:

20

Dato for pædagogisk udviklingsdialog:

29.05.26

Deltagere i pædagogisk udviklingsdialog:

Dagtilbudsleder, medarbejderrepræsentant og tilsynsførende.

Særlige bemærkninger:

Ingen bemærkninger

Opsamling

Ved tilsynet blev der overvejende observeret eksempler på god kvalitet i det pædagogiske læringsmiljø. Der blev derudover observeret flere eksempler på minimal kvalitet i det pædagogiske læringsmiljø samt flere eksempler på utilstrækkelig kvalitet i det pædagogiske læringsmiljø.

Børnehaven Livstræet anbefales at fortsætte arbejdet med følgende styrker i læringsmiljøet; "Af og påklædning", "Det fysiske læringsmiljø - ude" og "Kontakt, samspil og anerkendelse".

Børnehaven Livstræet anbefales at justere følgende udviklingspotentialer i læringsmiljøet; "Måltidet & Soverutiner", "Overgange" og "Det fysiske læringsmiljø - inde".

På baggrund af det gennemførte tilsyn vurderes det, at den pædagogiske praksis og læringsmiljøet lever op til gældende lovgivning, herunder Dagtilbudslovens formål og bestemmelser samt Brønderslev Kommunes strategier på dagtilbudsområdet. Vurderingen er foretaget som led i kommunalbestyrelsens tilsynsforpligtelse, jf. Dagtilbudsloven § 5.

Styrker i læringsmiljøet**Det anbefales at fortsætte med følgende:****Af- og påklædning**

Der er af og til samtaler med børnene om opgaverne eller udførelsen af dem. Indretningen understøtter i overvejende grad børnenes muligheder for selvhjulpethed i entré/garderobe. Børnene får ofte udviklingstilpasset hjælp og støtte, som bidrager til deres muligheder for aktivt at udvikle nye færdigheder.

Det fysiske læringsmiljø - ude

Udeområdet er til rådighed for børnene. Det fysiske læringsmiljø udendørs tilbyder en del passende materialer og udstyr, som tilgodeser børnenes alder, interesser og behov. Materialer og udstyr giver mulighed for, at børnene kan påvirke læringsmiljøet, udforske og eksperimentere eller udvikle lege eller færdigheder. Børnene tilbydes af og til interaktioner med det pædagogiske personale, fx i leg og fælles aktiviteter.

Kontakt, samspil og anerkendelse

Børnenes indsatser og intentioner besvares af og til positivt, og der sættes af og til ord på disse over for barnet selv. Der tages ofte initiativ til kontakt med børnene. Der udvises ofte positive eller afstemte følelser for børnene.

Udviklingspotentialer i læringsmiljøet**Det anbefales at justere og/eller tilrette følgende:****Måltidet & Soverutiner**

Måltidets rammer er ufleksible. Børnenes individuelle søvnbehov tilgodeses ikke.

Det anbefales derfor, at personalet sætter fokus på det fleksible måltid for at tilgodese trætte børn og deres individuelle

søvnbehov.

Overgange

Overgange er af og til organiserede, så ventetider er tilpasset børnenes behov. Børnene tilbydes af og til omsorg og nærvær ifm. overgange. Det pædagogiske personale griber af og til spontant opståede situationer og øjeblikke, der inviterer til samtale.

Det anbefales derfor, at overgange og rollefordeling i højere grad er organiseret og afstemt mellem personalet, så ventetider i højere grad er tilpasset børnenes behov.

Det fysiske læringsmiljø - inde

Materialerne er i overvejende god stand. Materialerne er i nogen grad til rådighed for børnene. Materialerne er i nogen grad passende ift. den aktuelle børnegruppes behov og interesser. Plads og indretning tager i nogen grad højde for flere og forskelligartede lege- og læringsmuligheder i det fysiske rum indendørs. Der er nogle materialer til rådighed, som børnene kan bruge i rolleleg. Børnene tilbydes af og til interaktioner med det pædagogiske personale i leg eller aktivitet med materialerne.

Det anbefales derfor at øge mængden og tilgængeligheden af materialer og legetøj, som er passende ift. den aktuelle børnegruppes behov og interesser. Det anbefales derudover at sætte fokus på at indrette inspirerende, stimulerende og tydelige legezoner og kodede legemiljøer, som fremmer fordybelse og læring.

Pædagogisk udviklingsdialog

Fremadrettet tilsynsproces og aftaler:

- Dato for formidling til personale: 18.08.26 (personalemøde)
- Dato for formidling til dagtilbudsbestyrelse: 15.09.26 (bestyrelsesmøde)
- Dato for upload af færdiglavet PowerPoint: 30.09.26

Dagtilbudsleder anvender dette PowerPoint i tilbagemeldingen på det pædagogiske tilsyn til den øvrige medarbejdergruppe samt i tilbagemeldingen til dagtilbudsbestyrelsen. Til personalemødet udarbejder dagtilbudsleder sammen med personalet KVALid loops med KVALid Dialog på baggrund af tilsynsførendes anbefalinger. Herefter uploader dagtilbudsleder PowerPoint på Hjernen&Hjertet, hvor planen for KVALid loops samt bidrag fra dagtilbudsbestyrelsen fremgår.