

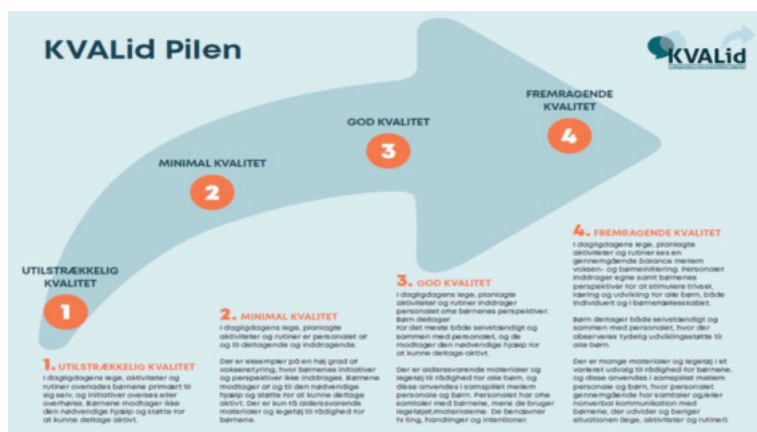
# Tilsynsrapport 2026

Børnehaven Lærkereden



## Introduktion

Formålet med det pædagogiske tilsyn på dagtilbudsområdet i Brønderslev Kommune er at understøtte udviklingen og fremme kvaliteten af de pædagogiske læringsmiljøer - i en balance mellem kvalitetssikring og kvalitetsudvikling. Pædagogisk tilsyn i Brønderslev Kommune udføres af tilsynsførende, som vurderer kvaliteten af de pædagogiske læringsmiljøer ved anvendelse af KVALid Tilsyn, som står for "Kvalitet i dagtilbud". Tilsynsmaterialet er et forskningsbaseret redskab til systematisk observation, vurdering, evaluering og udvikling af kvalitet i dagtilbud. KVALid Tilsyn tager udgangspunkt i Dagtilbudsloven og den styrkede pædagogiske læreplan og består af 24 observationsskemaer med konkrete og observerbare udsagn. Kvalitetsforståelsen bag KVALid Tilsyn skal findes i "KVALid-pilen", som viser fire forskellige kvalitetsniveauer; utilstrækkelig, minimal, god og fremragende.



Tilsynsbesøget har som udgangspunkt en varighed af 3 timer og foretages som udgangspunkt i tidsrummet kl. 09.00-12.00. Efter tilsynsbesøget afholdes et dialogmøde, hvor tilsynsførende giver en tilbagemelding på observationen. Her gennemgår tilsynsførende "styrker i læringsmiljøet", som praksis anbefales at fortsætte med samt "udviklingspotentialer i læringsmiljøet", som praksis anbefales at justere. Ved særlig opmærksomhed anbefaler tilsynsførende praksis at tilrette læringsmiljøet. Ved bekymring eller alvorlig bekymring påtaler tilsynsførende praksis at tilrette læringsmiljøet under skærpet tilsyn. Med udgangspunkt i tilsynsførendes udviklingspotentialer drøftes praksis' videre arbejde og udviklingsproces.

### Type tilsyn:

Pædagogisk udviklingsdialog (anmeldt tilsyn)

### Dagtilbud:

Børnehaven Lærkereden

### Dagtilbudsleder:

Mia Oechsler Petersen

### Tilsynsførende:

Tine Juul-Brinkmann

### Dato for observation:

09.03.26

### Antal personale under observationen:

4

### Antal børn under observationen:

24

### Dato for pædagogisk udviklingsdialog:

17.03.26

### **Deltagere i pædagogisk udviklingsdialog:**

Dagtilbudsleder, medarbejderrepræsentant og tilsynsførende

### **Særlige bemærkninger:**

Dagtilbudsleder Signe Nørgaard Løgsted deltager i den pædagogiske udviklingsdialog, da hun har været konstitueret dagtilbudsleder i Lærkereden i Mias fravær.

## **Opsamling**

Ved tilsynet blev der overvejende observeret god kvalitet og eksempler på fremragende kvalitet i det pædagogiske læringsmiljø. Der blev derudover observeret eksempler på minimal kvalitet i det pædagogiske læringsmiljø.

Børnehaven Lærkereden anbefales at fortsætte arbejdet med følgende styrker i læringsmiljøet; "Organisering og deltagelse i børnenes lege", "Børnenes medbestemmelse og inddragelse" og "Kontakt og samspil mellem børnene".

Børnehaven Lærkereden anbefales at justere følgende udviklingspotentialer i læringsmiljøet; "Indretning og læringsmiljøer" og "Organiseringen i overgang fra frokost til toilet/garderobe".

På baggrund af det gennemførte tilsyn vurderes det, at den pædagogiske praksis og læringsmiljøet lever op til gældende lovgivning, herunder Dagtilbudslovens formål og bestemmelser samt Brønderslev Kommunes strategier på dagtilbudsområdet. Vurderingen er foretaget som led i kommunalbestyrelsens tilsynsforpligtelse, jf. Dagtilbudsloven § 5.

## **Styrker i læringsmiljøet**

**Det anbefales at fortsætte med følgende:**

### **Legen som grundlag**

Organisering og deltagelse i børnenes lege

Børnene tilbydes ofte leg i en positiv, engagerende og involverende stemning, og børnenes initiativer i legen føles. Børnene har gennemgående mulighed for at lege selv, og der reageres gennemgående på børnenes behov og ønsker i legen. Børnenes leg støttes, guides og rammesættes, så den udvikler sig positivt for børnene, og så alle har mulighed for at deltage i leg.

### **Medbestemmelse og inddragelse**

Børnenes medbestemmelse og inddragelse

Der rettes ofte differentierede forventninger til børnene. Børnenes udtryk anerkendes og anvendes ofte som afsæt for justering af dagligdagen. Børnene spørges ofte om, hvad de har lyst til at lave i forbindelse med leg, fælles aktiviteter og praktiske opgaver, eller de opmuntres til selv at vælge, hvad de har lyst til.

### **Kontakt og samspil mellem børnene**

Samspil og fællesskaber mellem børnene understøttes ofte, fx ved at hjælpe dem med at blive opmærksomme på hinanden, gennem benævnelse af intentioner, handlinger og følelser. Børnene får ofte hjælp og støtte til at samarbejde i leg/aktiviteter. Konflikter mellem børnene forsøges gennemgående håndteret i fællesskab, og alle børn hjælpes med at komme videre (i legen) efterfølgende.

## **Udviklingspotentialer i læringsmiljøet**

**Det anbefales at justere og/eller tilrette følgende:**

### **Fysiske læringsmiljø inde**

#### Indretning og læringsmiljøer

Plads og indretning tager i nogen grad højde for flere og forskelligartede lege- og læringsmuligheder i det fysiske rum indendørs. Der er nogle materialer til rådighed, som børnene kan bruge i rolleleg.

Det anbefales derfor at øge fokus på at skabe tydeligere læringsmiljøer med et passende udvalg af materialer, som inspirerer alle børn til forskelligartede lege.

### **Overgange**

#### Organiseringen i overgang fra frokost til toilet/garderobe

Overgangene er ofte organiserede, så ventetiden er tilpasset børnenes behov og børnene tilbydes ofte omsorg og nærvær ifm. overgangen.

Det anbefales at øge fokus på overgangen mellem måltid og toilet/garderobe, så den er organiseret, og så ventetiden er meningsfuld for alle børn. Samt at alle børn gennemgående tilbydes omsorg og nærvær ifm. overgangen.

## **Pædagogisk udviklingsdialog**

### **Fremadrettet tilsynsproces og aftaler:**

- Dato for formidling til personale: 14.04.26
- Dato for formidling til dagtilbudsbestyrelse: Juni
- Dato for upload af færdiglavet PowerPoint: Juni

Dagtilbudsleder anvender PowerPoint i tilbagemeldingen på det pædagogiske tilsyn til den øvrige medarbejdergruppe samt i tilbagemeldingen til dagtilbudsbestyrelsen. Til personalemødet udarbejder dagtilbudsleder sammen med personalet KVALid loops med KVALid Dialog på baggrund af tilsynsførendes anbefalinger. Herefter uploader dagtilbudsleder PowerPoint på Hjernen&Hjertet, hvor planen for KVALid loops samt bidrag fra dagtilbudsbestyrelsen fremgår.